

โครงสร้างตลาดแรงงานไทย: จากอดีตสู่อนาคต

ส่วนที่ 1: โครงสร้างประชากรไทยในปัจจุบันและการพยากรณ์โครงสร้างประชากรในอนาคต 10 ปี ข้างหน้า

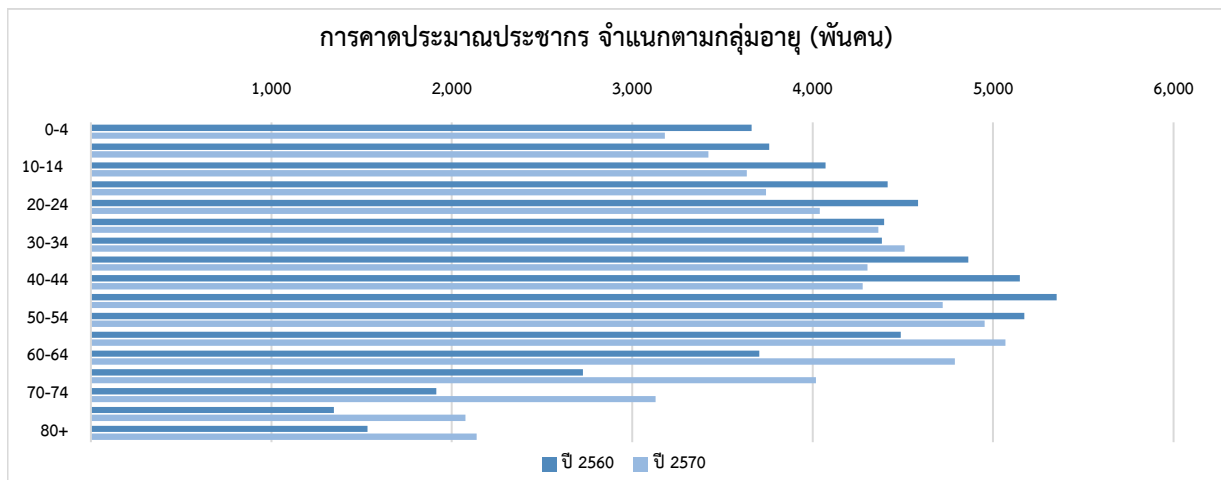
ในภาพรวมแล้วประเทศไทยมีประชากรหญิงมากกว่าชาย จากข้อมูลกรมการปกครอง กระทรวงมหาดไทย ในปี 2560 ประเทศไทยมีประชากรทั้งสิ้น 66.19 ล้านคน เป็นประชากรชายจำนวน 32.46 ล้านคน และเป็นประชากรหญิงจำนวน 33.72 ล้านคน ซึ่งอธิบายได้จากการที่ประชากรชายมีอัตราการเสียชีวิตที่สูงกว่าประชากรหญิง จากข้อมูลสำนักงานสภาพัฒนาการเศรษฐกิจและสังคมแห่งชาติ ในปี 2560 อัตราการเกิดของประชากรชาย คือร้อยละ 0.55 และอัตราการเกิดของประชากรหญิง คือร้อยละ 0.51 ของจำนวนประชากรทั้งหมด แต่อัตราการเสียชีวิตของผู้ชาย คือร้อยละ 0.41 ซึ่งสูงกว่าอัตราการเสียชีวิตของผู้หญิงซึ่งคือร้อยละ 0.30 ของจำนวนประชากรทั้งหมด

ในอดีต 10 ปีที่ผ่านมาจำนวนประชากรในประเทศไทยเพิ่มขึ้นเพียงเล็กน้อย จากข้อมูลกรมการปกครอง กระทรวงมหาดไทย จากปี 2551 – 2560 นั้น จำนวนประชากรไทยเพิ่มสูงขึ้นเล็กน้อยจาก 63.39 ล้านคนเป็น 66.19 ล้านคน ซึ่งคิดเป็นเพียงร้อยละ 4.4 ในช่วงเวลา 10 ปี

สำหรับการคาดประมาณจำนวนประชากรในอนาคต รายงานการคาดประมาณประชากรของประเทศไทย พ.ศ.2553-2583 โดยสำนักงานสภาพัฒนาการเศรษฐกิจและสังคมแห่งชาติ รายงานว่าจำนวนประชากรไทยจะเพิ่มขึ้นในอัตราที่ลดลง ในอนาคต 10 ปีข้างหน้า ประชากรไทยมีแนวโน้มที่จะมีจำนวนเพิ่มขึ้น 0.19% จาก 66.19 ล้านคนในปี 2560 เป็น 66.32 ล้านคนในปี 2570 โดยประชากรหญิงจะเพิ่มขึ้นร้อยละ 1.63 เป็น 34.27 ล้านคน และประชากรชายลดลงร้อยละ 1.30 เป็น 32.04 ล้านคน ทั้งนี้การคาดประมาณจำนวนประชากรของสำนักงานสภาพัฒนาการเศรษฐกิจและสังคมแห่งชาตินั้นคาดประมาณโดยใช้อัตราเจริญพันธุ์เท่ากับ 1.55 ต่อผู้หญิงหนึ่งคนในปี 2563 กล่าวคือ ผู้หญิงไทยหนึ่งคนจะมีบุตรเพียง 1.55 คนโดยเฉลี่ยในปี 2563 และสำนักงานสภาพัฒนาการเศรษฐกิจและสังคมแห่งชาติคาดว่าอัตราเจริญพันธุ์จะลดลงอีก โดยคาดประมาณว่าอัตราเจริญพันธุ์จะเหลือเพียง 1.49 ต่อผู้หญิงหนึ่งคนในปี 2568 ซึ่งจากการคาดประมาณนี้ จำนวนประชากรรวมในประเทศไทยจะเริ่มลดลงในปี 2574

ในปี 2570 สังคมไทยจะก้าวจาก **ระดับการก้าวเข้าสู่สังคมผู้สูงอายุ (Aging society)** ซึ่งตามนิยามขององค์การสหประชาชาติ (United Nations: UN) คือ ประเทศที่มีประชากรอายุ 60 ปีขึ้นไปมากกว่าร้อยละ 10 ของประชากรทั้งประเทศหรือมีประชากรอายุตั้งแต่ 65 ปีมากกว่าร้อยละ 7 ของประชากรทั้งประเทศ เข้าสู่ **ระดับสังคมผู้สูงอายุโดยสมบูรณ์ (Aged society)** ซึ่งคือ ประเทศที่มีประชากรอายุ 60 ปีขึ้นไป มากกว่าร้อยละ 20 ของประชากรทั้งประเทศหรือมีประชากรอายุตั้งแต่ 65 ปี มากกว่าร้อยละ 14 ของประชากรทั้งประเทศ

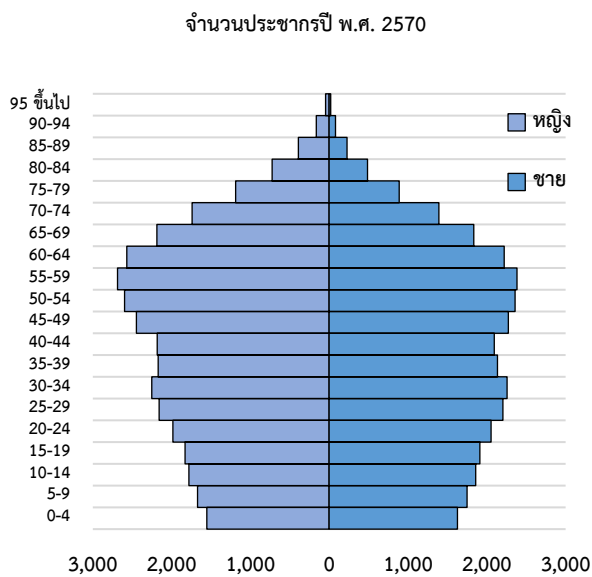
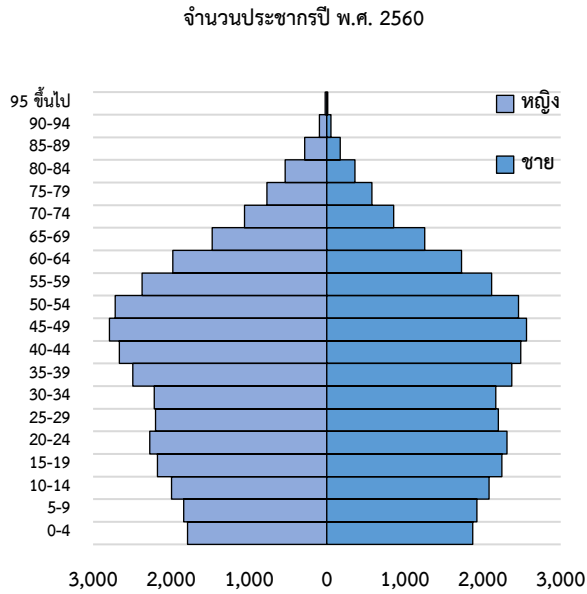
นอกจากอัตราการเกิดที่ต่ำลงแล้ว อายุคาดเฉลี่ยเมื่อแรกเกิดเพิ่มสูงขึ้น สำหรับประชากรชายอายุคาดเฉลี่ยเมื่อแรกเกิดเพิ่มขึ้นจาก 72.6 ปีในปี 2563 เป็น 73.4 ปีในปี 2568 สำหรับประชากรหญิงอายุคาดเฉลี่ยเมื่อแรกเกิดเพิ่มขึ้นจาก 79.3 ปีเป็น 80.1 ปี การเปลี่ยนแปลงของอัตราการเกิดและอายุเฉลี่ยทำให้โครงสร้างประชากรในแต่ละช่วงอายุเปลี่ยนไป ในปี 2560 มีประชากรวัยเด็ก (อายุ 0-14 ปี) คิดเป็นร้อยละ 17.5 (11.5 ล้านคน) ประชากรวัยทำงาน (อายุ 15-59 ปี) ร้อยละ 65.3 (42.8 ล้านคน) และประชากรสูงอายุ (อายุ 60 ปีขึ้นไป) และร้อยละ 17.1 (11.2 ล้านคน) ของประชากรทั้งหมด จากการคาดประมาณประชากรโดยสำนักงานสภาพัฒนาการเศรษฐกิจและสังคมแห่งชาติ ในปี 2570 จะมีประชากรวัยเด็ก คิดเป็นร้อยละ 15.4 (10.2 ล้านคน) ประชากรวัยทำงาน ร้อยละ 60.2 (40.0 ล้านคน) และประชากรสูงอายุ ร้อยละ 24.3 (16.1 ล้านคน) ของประชากรทั้งหมด นั่นคือ ใน 10 ปี จำนวนประชากรวัยเด็กจะลดลงร้อยละ 10.9 ประชากรวัยทำงานจะลดลงร้อยละ 6.6 ในขณะที่ประชากรวัยสูงอายุจะเพิ่มขึ้นถึงร้อยละ 43.9



ช่วงอายุ	0-4	5-9	10-14	15-19	20-24	25-29	30-34	35-39	40-44	45-49	50-54	55-59	60-64	65-69	70-74	75-79	80+	ทั้งหมด
ปี 2560	3,662	3,760	4,071	4,416	4,584	4,395	4,383	4,862	5,149	5,353	5,173	4,488	3,704	2,727	1,914	1,347	1,534	65,521
ปี 2570	3,181	3,422	3,635	3,742	4,039	4,364	4,509	4,304	4,277	4,720	4,953	5,069	4,789	4,019	3,129	2,076	2,137	66,363

รูปที่ 1: ประมาณการประชากร จำแนกตามกลุ่มอายุ (พันคน)

ที่มา: การคาดประมาณประชากรของประเทศไทย พ.ศ.2553-2583



รูปที่ 2: ประมาณการประชากร จำแนกตามกลุ่มอายุและเพศ (พันคน)
ที่มา: การคาดประมาณประชากรของประเทศไทย พ.ศ.2553-2583

การเปลี่ยนแปลงของโครงสร้างประชากรดังกล่าวทำให้ **อัตราการพึ่งพิง (Dependency Ratio)** ซึ่งตามนิยามของสำนักงานสภาพัฒนาการเศรษฐกิจและสังคมแห่งชาติคือ จำนวนประชากรวัยเด็ก วัยสูงอายุ หรือทั้งวัยเด็กและวัยสูงอายุ ต่อประชากรวัยแรงงานหนึ่งคนเพิ่มสูงขึ้น ในปี 2560 โดยเฉลี่ยแล้ว ประชากรวัยทำงานหนึ่งคนต้องทำงานเลี้ยงตนเองและเกื้อกูลประชากรวัยเด็ก 0.27 คนและวัยสูงอายุ 0.26 คน แต่ในปี 2570 ประชากรวัยทำงานหนึ่งคนต้องทำงานเลี้ยงตนเองและเกื้อกูลประชากรวัยเด็ก 0.26 คนและวัยสูงอายุถึง 0.40 คน

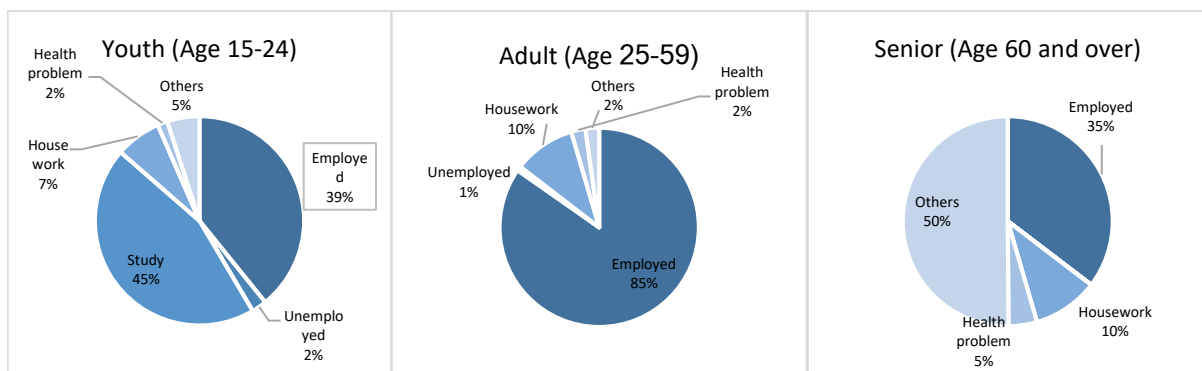
ในส่วนของสัดส่วนประชากรชายและหญิง ประชากรวัยเด็ก เป็นผู้ชายมากกว่าผู้หญิง ในขณะที่ประชากรวัยทำงาน และ ประชากรสูงอายุเป็นผู้หญิงมากกว่าผู้ชาย และสัดส่วนนี้จะไม่เปลี่ยนแปลงมากนักใน 10 ปีข้างหน้า ในปี 2560 สัดส่วนประชากรหญิงต่อชายสำหรับประชากรวัยเด็ก ประชากรวัยทำงาน และประชากรสูงอายุคิดเป็นร้อยละ 96 ร้อยละ 105 และร้อยละ 124 ตามลำดับ จากการคาดการณ์ของสำนักงานสภาพัฒนาการเศรษฐกิจและสังคมแห่งชาติ ในปี 2570 สัดส่วนประชากรหญิงต่อชายสำหรับประชากรวัยเด็ก ประชากรวัยทำงาน และ ประชากรสูงอายุ จะเป็นร้อยละ 96 ร้อยละ 103 และร้อยละ 126

ส่วนที่ 2: โครงสร้างประชากรวัยทำงานของประชากรไทยในปัจจุบันและช่วงเวลาที่ผ่านมามาแยกตามอายุ และเพศ

ภาพรวมกิจกรรมหลักของประชากรไทยสามวัย:

เยาวชน (อายุ 15-24 ปี) ผู้ใหญ่ (อายุ 25-59 ปี) และสูงอายุ (อายุ 60 ปีขึ้นไป)

กิจกรรมหลักของประชากรจำแนกเป็น 2 กลุ่มใหญ่ คือ กลุ่มที่ 1 กิจกรรมในตลาดแรงงาน ประกอบด้วย (1A) กลุ่มผู้มีงานทำและ (1B) ผู้ว่างงาน และ กลุ่มที่ 2 กิจกรรมนอกตลาดแรงงาน ประกอบด้วย (2A) เรียนหนังสือ (2B) ทำงานบ้าน (2C) ผู้มีปัญหาสุขภาพไม่สามารถทำงานได้ และ (2D) ผู้ไม่ทำงานด้วยเหตุผลอื่นๆ เช่น เกษียณอายุ หรือต้องการพักผ่อน



รูปที่ 3: กิจกรรมหลักของประชากรในแต่ละช่วงอายุ

ที่มา: การสำรวจภาวะการทำงานของประชากร พ.ศ. 2560

จากข้อมูลการสำรวจภาวะการทำงานของประชากรปี 2560 พบว่า กิจกรรมหลักของ **เยาวชนไทย** ช่วงอายุ 15-24 ปี คือเรียนหนังสือ หากแต่กว่าสัดส่วนของเยาวชนที่เรียนหนังสือมีเพียงร้อยละ 45 ของจำนวนเยาวชนในวัยนี้ทั้งหมด เยาวชนจำนวนร้อยละ 41 เข้าสู่ตลาดแรงงานโดยร้อยละ 39 มีงานทำและร้อยละ 2 ว่างงาน ทั้งนี้เยาวชนที่เหลืออยู่ถึงร้อยละ 14 เลือกที่จะทำกิจกรรมอื่นๆ ที่ไม่ใช่การเรียนหนังสือ ทำงานหรือพยายามหางานทำ ตัวเลขนี้มีสิ่งที่น่าสนใจ 2 ประเด็นหลัก คือ เยาวชนไทยเกินครึ่งหนึ่งออกจากระบบการศึกษาแล้ว และเยาวชนจำนวนมากไม่ได้ทำงาน เมื่อพิจารณาในรายละเอียดในประเด็นที่หนึ่งพบว่า เยาวชนชายออกจากระบบการศึกษาเร็วกว่าเยาวชนหญิง ในช่วงอายุ 15-19 ปี เยาวชนชายคงอยู่ในระบบการศึกษาร้อยละ 67 แต่เยาวชนหญิงอยู่ในระบบการศึกษาร้อยละ 77 และในช่วงอายุ 20-24 ปี เยาวชนชายคงอยู่ในระบบการศึกษาร้อยละ 19 แต่เยาวชนหญิงอยู่ในระบบการศึกษาร้อยละ 22 เมื่อออกจากระบบการศึกษาเยาวชนชายเข้าสู่ตลาดแรงงานมากกว่าเยาวชนหญิง ในช่วงอายุ 15-19 ปี เยาวชนชายเข้าสู่ตลาดแรงงานร้อยละ 24 แต่เยาวชนหญิงเข้าสู่ตลาดแรงงานร้อยละ 13 และในช่วงอายุ 20-24 ปี เยาวชนชายเข้าสู่ตลาดแรงงานร้อยละ 72 แต่เยาวชนหญิงเข้าสู่ตลาดแรงงานร้อยละ 54 เมื่อพิจารณาถึงประเด็นที่สองจะพบว่าในช่วงอายุ 15-19 ปี เยาวชนชายร้อยละ 9 และเยาวชนหญิงร้อยละ 11 เลือกที่จะไม่เรียนหนังสือ ไม่ทำงานและไม่หางาน และในช่วงอายุ 20-24 ปี เยาวชนชายร้อยละ 9 และเยาวชนหญิงถึงร้อยละ 26 เลือกที่

จะไม่เรียนหนังสือ ไม่ทำงานและไม่หางาน ในส่วนนี้เยาวชนหญิงโดยมากจำนวนถึง 611,366 คนระบุว่าตนเองทำงานบ้านเป็นกิจกรรมหลัก แต่เยาวชนชายจำนวน 295,944 คนระบุว่าตนเองเด็กเกินไปที่จะทำงานหรือมีกิจกรรมหลักคือการพักผ่อน

เมื่อพิจารณาแนวโน้มของสองประเด็นนี้โดยเปรียบเทียบกิจกรรมหลักของเยาวชนในปี 2560 กับเยาวชนในอดีตในปี 2551 พบว่า ประเด็นที่หนึ่งมีแนวโน้มดีขึ้น เยาวชนทั้งชายและหญิงเรียนหนังสือมากขึ้น โดยในช่วงอายุ 15-19 ปี อัตราการคงอยู่ในระบบการศึกษาของเยาวชนชายเพิ่มขึ้นจากร้อยละ 60 ในปี 2551 เป็นร้อยละ 67 ในปี 2560 นั่นคือสัดส่วนเพิ่มขึ้นร้อยละ 7 เยาวชนหญิงในช่วงอายุ 15-19 ปี มีอัตราการคงอยู่ในระบบการศึกษาเพิ่มขึ้นร้อยละ 8 และในช่วงอายุ 20-24 ปี อัตราการคงอยู่ในระบบการศึกษาของเยาวชนชายและหญิงเพิ่มขึ้นร้อยละ 5 และ 7 ตามลำดับ หากแต่ว่าประเด็นที่สองกลับมีแนวโน้มแย่ลง สัดส่วนของเยาวชนที่เลือกไม่เรียนหนังสือ ไม่ทำงานและไม่หางานเพิ่มมากขึ้นเล็กน้อย ในช่วงอายุ 15-19 ปี สัดส่วนเยาวชนที่เลือกไม่เรียนหนังสือ ไม่ทำงานและไม่หางานเพศชายเพิ่มขึ้นร้อยละ 3 แต่เพศหญิงไม่มีการเปลี่ยนแปลง และในช่วงอายุ 20-24 ปี สัดส่วนเยาวชนที่เลือกไม่เรียนหนังสือ ไม่ทำงานและไม่หางานเพศชายและหญิงเพิ่มขึ้นร้อยละ 1 และ 2 ตามลำดับ โดยที่ประชากรหญิงกลุ่มนี้ส่วนมากระบุว่าทำงานบ้านและประชากรชายส่วนมากระบุว่าเด็กเกินไปที่จะทำงานหรือพักผ่อนตลอด 10 ปีที่ผ่านมา

สำหรับประชากรวัย **ผู้ใหญ่** ช่วงอายุ 25-59 ปี มีผู้อยู่ในกำลังแรงงานร้อยละ 86 โดยร้อยละ 85 เป็นผู้มีงานทำและร้อยละ 1 ว่างาน ทั้งนี้อัตราการอยู่ในกำลังแรงงานของประชากรชายและหญิงต่างกัน ในระดับอายุนี้ประชากรชายอยู่ในกำลังแรงงานร้อยละ 93 และแรงงานหญิงอยู่ในกำลังแรงงานร้อยละ 77 เหตุผลของการอยู่นอกกำลังแรงงานของแรงงานในวัยผู้ใหญ่ไม่ได้แตกต่างจากกรณีของเยาวชน ประชากรหญิงในวัยผู้ใหญ่ร้อยละ 19 ระบุว่ากิจกรรมหลักคือทำงานบ้าน ในขณะที่ประชากรชายในวัยนี้เพียงร้อยละ 1 ระบุว่าทำงานบ้าน ประชากรชายจำนวนถึงร้อยละ 3 และประชากรหญิงร้อยละ 2 ระบุว่ากิจกรรมหลักคือการพักผ่อน ในกรณีแรงงานวัยผู้ใหญ่อัตราการมีส่วนร่วมในกำลังแรงงาน การว่างงานและกิจกรรมนอกกำลังแรงงานไม่ได้มีการเปลี่ยนแปลงมากจากปี 2551 ถึง 2560

ในส่วนของประชากรวัย **สูงอายุ** อายุ 60 ปีขึ้นไป มีผู้เกษียณอายุเพียงร้อยละ 50 ของประชากรวัยสูงอายุทั้งหมด ประเด็นที่น่าสนใจคือ ประชากรในวัยนี้ยังคงทำงานอยู่ถึงร้อยละ 35 เมื่อพิจารณาในรายละเอียดพบว่าผู้สูงอายุชายทำงานเป็นสัดส่วนมากกว่าผู้สูงอายุหญิงและประชากรมากกว่าร้อยละ 15 ระบุว่าทำงานในช่วงอายุ 75-79 ปี นั่นคือ ในช่วงอายุ 60-64 ปี ผู้สูงอายุชายและหญิงทำงานร้อยละ 67 และ 46 ในช่วงอายุ 65-69 ปีผู้สูงอายุชายและหญิงทำงานร้อยละ 54 และ 31 ในช่วงอายุ 70-74 ปี ผู้สูงอายุชายและหญิงทำงานร้อยละ 33 และ 16 ในช่วงอายุ 75-79 ปี ผู้สูงอายุชายและหญิงทำงานร้อยละ 21 และ 10 และในช่วงอายุ 80 ปีขึ้นไป ผู้สูงอายุชายและหญิงทำงานร้อยละ 7 และ 2 ทั้งนี้ประชากรในวัยสูงอายุมีอัตราการว่างงานต่ำกว่าร้อยละ 1 นั่นคือ ผู้สูงอายุที่ต้องการทำงานสามารถหางานได้ และอัตราการมีส่วนร่วมในกำลัง

แรงงาน การว่างงานและกิจกรรมนอกกำลังแรงงานของประชากรสูงอายุไม่ได้มีการเปลี่ยนแปลงมากจากปี 2551 ถึง 2560 (ดูรายละเอียดเพิ่มเติมในภาคผนวก ตาราง ก และ ข)

ตลาดแรงงาน:

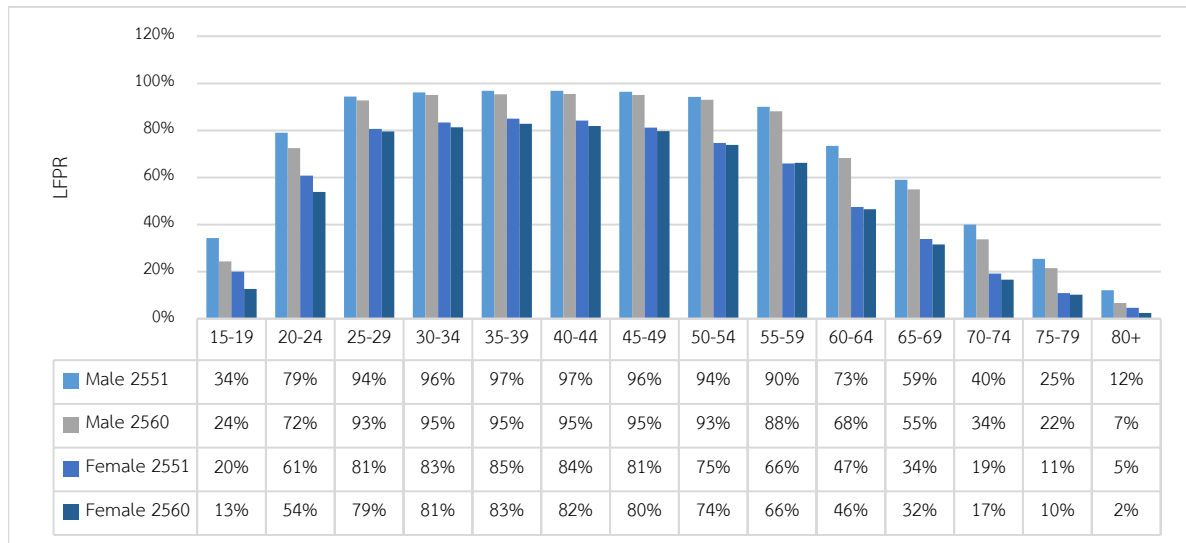
อัตราการมีส่วนร่วมในกำลังแรงงาน (LFPR) และอัตราการว่างงาน (UR)

ในปี 2560 โดยรวมแล้วประเทศไทยมี *อัตราการมีส่วนร่วมในกำลังแรงงาน (Labor force participation rate; LFPR)* หรือมีประชากรอยู่ในกำลังแรงงานไม่ว่าจะเป็นผู้มีงานทำหรือผู้ว่างงานรวมร้อยละ 68 หรือคิดเป็นจำนวน 38.1 ล้านคน เมื่อเปรียบเทียบกับระหว่างประชากรชายและหญิง ประชากรชายอยู่ในกำลังแรงงานร้อยละ 77 หรือคิดเป็นจำนวน 20.8 ล้านคนและประชากรหญิงอยู่ในกำลังแรงงานร้อยละ 60 หรือคิดเป็นจำนวน 17.3 ล้านคน

ประชากรส่วนมากเข้าสู่กำลังแรงงานในวัยเยาวชนโดยประชากรชายเข้าสู่กำลังแรงงานเร็วกว่าประชากรหญิง ในขณะที่เยาวชนหญิงในช่วงอายุ 15-19 ปีเข้าสู่ตลาดแรงงานร้อยละ 13 และในช่วงอายุ 20-24 ปีเข้าสู่ตลาดแรงงานร้อยละ 54 เยาวชนชายในช่วงอายุ 15-19 ปีเข้าสู่ตลาดแรงงานถึงร้อยละ 24 และในช่วงอายุ 20-24 ปีเข้าสู่ตลาดแรงงานถึงร้อยละ 72 สำหรับประชากรวัยผู้ใหญ่ช่วงอายุ 25-54 ปี สัดส่วนประชากรชายในกำลังแรงงานค่อนข้างคงที่โดยมีอัตราการมีส่วนร่วมในกำลังแรงงานสูงกว่าร้อยละ 90 และเริ่มลดลงเป็นร้อยละ 88 ในช่วงอายุ 55-59 ปีแล้วลดลงอย่างมีนัยสำคัญหลังอายุ 60 ประชากรผู้ใหญ่เพศหญิงอยู่ในกำลังแรงงานมากที่สุดในช่วงอายุ 25-49 ปีโดยมีอัตราการมีส่วนร่วมในกำลังแรงงานร้อยละ 79 ถึง 83 แล้วเริ่มลดลงในช่วงอายุ 50 ปีขึ้นไป นั่นคือ แรงงานหญิงเกษียณอายุออกจากกำลังแรงงานเร็วกว่าแรงงานชาย ทั้งนี้ดังที่กล่าวในส่วนที่ 1 ผู้สูงอายุในประเทศไทยยังคงทำงานอยู่ถึงร้อยละ 35 เมื่อเปรียบการอยู่ในกำลังแรงงานของประชากรไทยปี 2551 และ 2560 พบว่าประชากรไทยในปี 2560 อยู่ในกำลังแรงงานคิดเป็นสัดส่วนน้อยกว่าปี 2551 ในทุกช่วงอายุ โดยเฉพาะในวัยเยาวชน โดยสัดส่วนของเยาวชนในช่วงอายุ 15-19 ปีที่ทำงานลดลงร้อยละ 10 และในช่วงอายุ 15-19 ปีลดลงร้อยละ 7 ซึ่งการลดลงนี้สะท้อนให้เห็นว่าเยาวชนในประเทศไทยเรียนหนังสือมากขึ้น ดังที่เห็นได้จากสัดส่วนของเยาวชนที่กำลังศึกษาที่มีสัดส่วนเพิ่มขึ้น ประชากรวัยผู้ใหญ่และสูงอายุทำงานเป็นสัดส่วนที่ลดลงเพียงเล็กน้อย และเมื่อพิจารณาถึงกิจกรรมนอกกำลังแรงงานพบว่า สัดส่วนของประชากรวัยผู้ใหญ่ที่ทำงานบ้านและสัดส่วนของประชากรวัยสูงอายุที่มีปัญหาสุขภาพเพิ่มมากขึ้นเล็กน้อย

สำหรับภาวะการว่างงานซึ่งตามนิยามสำนักงานสถิติแห่งชาติ คือ ผู้ที่ไม่ใช่ผู้มีงานทำซึ่งหางานใน 30 วันที่ผ่านมาหรือพร้อมทำงานใน 7 วันนั้น ในปี 2560 โดยรวมแล้วประเทศไทยมี *อัตราการว่างงาน (Unemployment rate; UR)* หรือสัดส่วนผู้ว่างงานต่อผู้ที่อยู่ในกำลังแรงงานทั้งหมดของประเทศไทยมีค่าร้อยละ 0.8 หรือคิดเป็นจำนวน 450,294 คน เมื่อเปรียบเทียบกับระหว่างประชากรชายและหญิง อัตราการ

ว่างงานของประชากรชายและหญิงคือร้อยละ 0.9 (255,889 คน) และ 0.7 (194,405 คน) ตามลำดับ ทั้งนี้

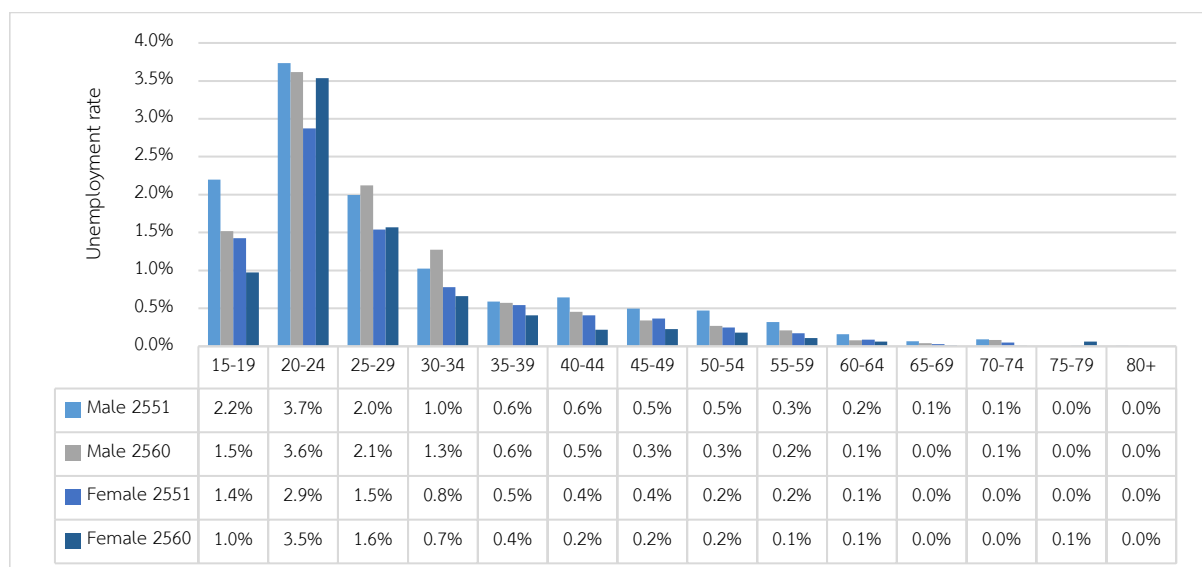


รูปที่ 4: อัตราการมีส่วนร่วมในกำลังแรงงาน (LFPR) ของประชากรชายและหญิงตามช่วงอายุทุก 5 ปีในปี 2551 และ 2560

ที่มา: การสำรวจภาวะการทำงานของประชากร พ.ศ. 2551 และ 2560

อัตราการว่างงานของประชากรไทยต่อปีนั้นต่ำกว่าร้อยละ 2 ตลอด 10 ปีที่ผ่านมา

เมื่อพิจารณาภาวะการว่างงานของประชากรไทยในช่วงอายุต่างๆ พบว่าถึงแม้้อัตราการว่างงานโดยรวมจะต่ำ แต่อัตราการว่างงานของเยาวชนนั้นสูงกว่าวัยอื่นโดยเฉพาะในช่วงอายุ 20-24 ปี ในช่วงอายุ 15-19 ปีอัตราการว่างงานของประชากรชายและหญิงคือร้อยละ 1.5 และร้อยละ 1.0 แต่ในช่วงอายุ 20-24 ปี อัตราการว่างงานของทั้งประชากรชายและหญิงเพิ่มขึ้นเป็นร้อยละ 3.6 และร้อยละ 3.5 เมื่อประชากรเข้าสู่วัยผู้ใหญ่และสูงอายุ อัตราการว่างงานของทั้งประชากรชายและหญิงกลับลดลง และเมื่อประชากรอายุมากกว่า 35 ปี อัตราการว่างงานมีค่าต่ำกว่าร้อยละ 1.0 ในทุกช่วงอายุ



รูปที่ 5: อัตราการว่างงานจำแนกตามเพศและช่วงอายุ เปรียบเทียบระหว่างปี 2551 และ 2560

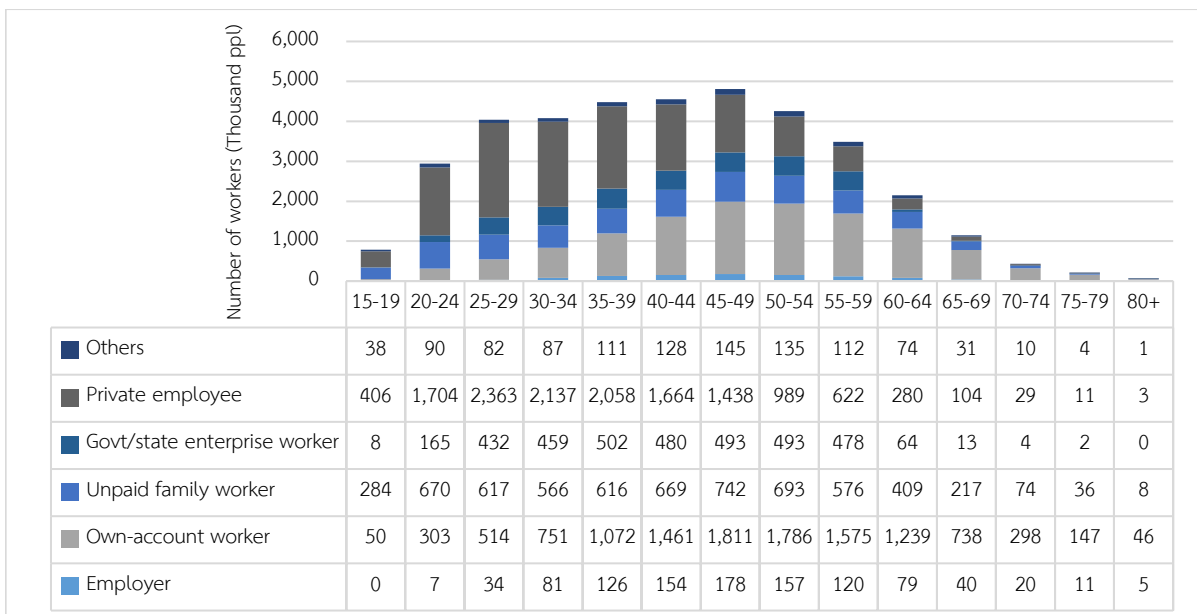
ที่มา: การสำรวจภาวะการทำงานของประชากร พ.ศ. 2551 และ 2560

**ส่วนที่ 3: สถานภาพการทำงาน ภาคอุตสาหกรรม และอาชีพของแรงงานไทยในปัจจุบัน
และช่วงเวลาที่ผ่านมา
แยกตามอายุและเพศ**

การทำงานของแรงงานแต่ละวัย

ในมิติของ **สถานภาพการทำงาน** จากข้อมูลปี 2560 โดยรวมแรงงานไทยเป็นลูกจ้างเอกชนมากที่สุด คิดเป็นร้อยละ 37 ของผู้มีงานทำทั้งหมด (13.8 ล้านคน) รองลงมาคือผู้ประกอบการธุรกิจส่วนตัวโดยไม่มีลูกจ้าง คิดเป็นร้อยละ 32 (11.8 ล้านคน) นอกจากนั้นแรงงานไทยมีสถานภาพการทำงาน คือ ผู้ช่วยงานครอบครัวโดยไม่ได้รับค่าจ้าง ลูกจ้างของรัฐ/รัฐวิสาหกิจ นายจ้างและอื่นๆ คิดเป็นร้อยละ 17 (6.2 ล้านคน) ร้อยละ 10 (3.6 ล้านคน) ร้อยละ 3 (1.0 ล้านคน) และร้อยละ 3 (1.1 ล้านคน) ตามลำดับ

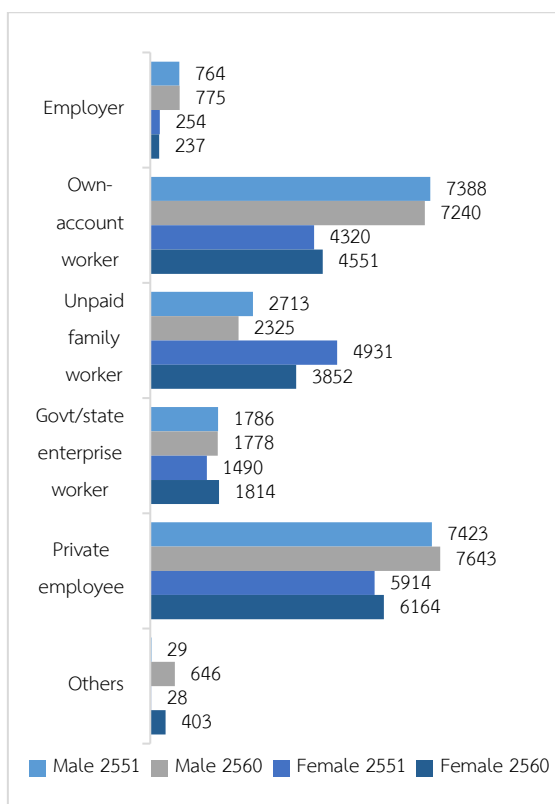
แรงงานวัยเยาวชนเริ่มเข้าตลาดแรงงานโดยเป็นลูกจ้างเอกชนและผู้ช่วยงานครอบครัวโดยไม่ได้รับค่าจ้าง ในช่วงอายุ 15-19 ปี แรงงานเยาวชนเป็นลูกจ้างเอกชนร้อยละ 52 และผู้ช่วยงานครอบครัวโดยไม่ได้รับค่าจ้างร้อยละ 35 ของผู้มีงานทำในวัยนี้ทั้งหมด เมื่อโตขึ้นในช่วงอายุ 20-24 ปี แรงงานเริ่มจะมีทำธุรกิจส่วนตัวโดยไม่มีลูกจ้างร้อยละ 10 และเป็นลูกจ้างของรัฐ/รัฐวิสาหกิจร้อยละ 6 สัดส่วนของผู้ช่วยงานครอบครัวโดยไม่ได้รับค่าจ้างลดลงเหลือร้อยละ 10 แต่แรงงานส่วนใหญ่เป็นลูกจ้างเอกชนมากขึ้นเป็นร้อยละ 58 สถานภาพการทำงานของแรงงานผู้ใหญ่ส่วนมากยังคงเป็นลูกจ้างเอกชน แต่ที่น่าสังเกต คือ จำนวนลูกจ้างเอกชนเริ่มลดลงในช่วงอายุ 40-44 ปีซึ่งยังไม่ใช่อายุเกษียณของประเทศไทย และจำนวนลดลงเรื่อยๆ ในช่วงอายุหลังจากนั้น จำนวนผู้ช่วยงานครอบครัวโดยไม่ได้รับค่าจ้างและลูกจ้างของรัฐ/รัฐวิสาหกิจไม่เปลี่ยนแปลง



รูปที่ 6: จำนวนผู้มีงานทำจำแนกตามสถานภาพการทำงานและช่วงอายุทุก 5 ปีในปี 2560 (พันคน)

ที่มา: การสำรวจภาวะการทำงานของประชากร พ.ศ. 2551 และ 2560

มากตามช่วงอายุในวัยผู้ใหญ่ และที่น่าสังเกตอีกข้อหนึ่ง คือ จำนวนผู้ประกอบการธุรกิจส่วนตัวโดยไม่มีลูกจ้างเพิ่มขึ้นเรื่อยๆ ตามช่วงอายุ ในช่วงอายุ 45-49 ปี ลูกจ้างเอกชนมีจำนวนลดลงเหลือร้อยละ 30 แต่ผู้ประกอบการธุรกิจส่วนตัวโดยไม่มีลูกจ้างเพิ่มขึ้นมีสัดส่วนมากที่สุดถึงร้อยละ 38 สำหรับแรงงานสูงอายุ แรงงานที่มีสถานภาพเป็นลูกจ้างของรัฐ/รัฐวิสาหกิจหรือลูกจ้างเอกชนจำนวนมากเกษียณอายุ แรงงานที่เหลือในตลาดแรงงานมีสถานภาพผู้ประกอบการธุรกิจส่วนตัวโดยไม่มีลูกจ้างและผู้ช่วยงานครอบครัวโดยไม่ได้รับค่าจ้างเป็นหลัก ในช่วงอายุ 60-64 ปี ผู้ประกอบการธุรกิจส่วนตัวโดยไม่มีลูกจ้างมีสัดส่วนคิดเป็นร้อยละ 58 ผู้ช่วยงานครอบครัวโดยไม่ได้รับค่าจ้างร้อยละ 19 ในขณะที่ลูกจ้างเอกชนลดลงเหลือร้อยละ 13 ทั้งนี้เมื่อพิจารณาผู้ที่มีสถานะเป็นนายจ้างพบว่า ช่วงอายุที่มีจำนวนนายจ้างมากที่สุด คือ 35-59 ปี เมื่อเข้าสู่วัยสูงอายุ จำนวนนายจ้างลดลงเช่นเดียวกับสถานภาพการทำงานอื่นๆ แต่อัตราการลดลownั้นช้ากว่าลูกจ้างอยู่มาก



รูปที่ 7: สถานภาพการทำงานของแรงงานชายและหญิงในปี 2551 และ 2560 (พันคน)

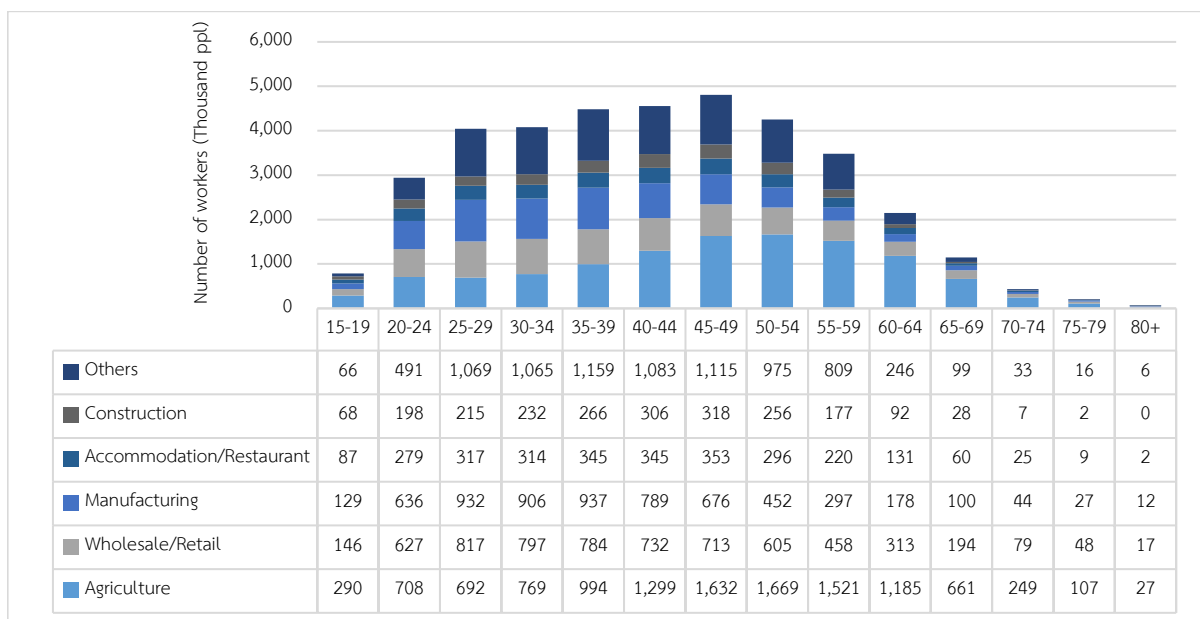
ที่มา: การสำรวจภาวะการทำงานของประชากร พ.ศ. 2551 และ 2560

หญิงที่ช่วยธุรกิจครัวเรือนโดยไม่ได้รับค่าจ้างมีแนวโน้มลดลงมาก สำหรับลูกจ้างภาครัฐ/รัฐวิสาหกิจนั้น สัดส่วนแรงงานชายมีจำนวนไม่เปลี่ยนแปลงมากนัก คือ สัดส่วนแรงงานชายที่เป็นลูกจ้างภาครัฐ/รัฐวิสาหกิจคงที่ที่ประมาณร้อยละ 9 ของแรงงานชายทั้งหมดทั้งในปี 2551 และ 2560 ในขณะที่แรงงานหญิงมีเพิ่มมากขึ้น สัดส่วนแรงงานหญิงที่เป็นลูกจ้างภาครัฐ/รัฐวิสาหกิจเพิ่มขึ้นจากร้อยละ 9 เป็นร้อยละ 11 นอกจากนี้สัดส่วนการเป็นนายจ้างของแรงงานชายมากกว่าแรงงานหญิงอย่างยิ่ง ในปี 2560 แรงงานชายเป็นนายจ้างร้อยละ 4 ในขณะที่แรงงานหญิงเป็นนายจ้างเพียงร้อยละ 1 เท่านั้น

เมื่อเปรียบเทียบสถานภาพการทำงานในมิติของแรงงานชายและหญิง พบว่าทั้งแรงงานชายและหญิงเป็นลูกจ้างเอกชนมากที่สุด ในปี 2560 ร้อยละ 38 ของแรงงานชายและร้อยละ 36 ของแรงงานหญิงเป็นลูกจ้างเอกชนและสัดส่วนแรงงานที่เป็นลูกจ้างเอกชนไม่ได้เปลี่ยนแปลงมากใน 10 ปีที่ผ่านมา

หากแต่เมื่อเปรียบเทียบสถานภาพการทำงานอื่นๆ พบว่าแรงงานชายเป็นนายจ้างและประกอบธุรกิจส่วนตัวโดยไม่มีลูกจ้างมากกว่า ในขณะที่แรงงานหญิงช่วยธุรกิจครัวเรือนโดยไม่ได้รับค่าจ้างมากกว่า แรงงานชายประกอบธุรกิจส่วนตัวโดยไม่มีลูกจ้างร้อยละ 35 ในขณะที่แรงงานหญิงประกอบธุรกิจส่วนตัวโดยไม่มีลูกจ้างเพียงร้อยละ 27 แรงงานหญิงช่วยธุรกิจครัวเรือนโดยไม่ได้รับค่าจ้างถึงร้อยละ 23 ในขณะที่แรงงานชายช่วยธุรกิจครัวเรือนโดยไม่ได้รับค่าจ้างเพียงร้อยละ 11 ทั้งนี้สัดส่วนของแรงงาน

ในมิติของ **ภาคอุตสาหกรรม** ภาคอุตสาหกรรมของไทยที่มีจำนวนแรงงานมากที่สุด คือ ภาคเกษตร มีแรงงานคิดเป็นร้อยละ 31 ของผู้มีงานทำทั้งหมด (11.8 ล้านคน) ภาคค้าส่งและค้าปลีกร้อยละ 17 (6.4 ล้านคน) และภาคการผลิตร้อยละ 16 (6.2 ล้านคน) โดยแรงงานเยาวชน วัยผู้ใหญ่และวัยสูงอายุทำงานในภาคอุตสาหกรรมที่แตกต่างกัน โดยแรงงานเยาวชนช่วงอายุ 15-19 ปีและ 20-24 ปีทำงานในภาคเกษตรมากที่สุดคิดเป็นร้อยละ 37 และ 24 ตามลำดับ รองลงมาคือภาคค้าส่งและค้าปลีกและภาคการผลิต เมื่อแรงงานเข้าสู่วัยผู้ใหญ่อายุ 25-29 ปีพบว่าแรงงานกระจายในภาคอุตสาหกรรมที่หลากหลายมากขึ้น แรงงานในภาคเกษตรลดลงเหลือร้อยละ 17 และไปอยู่ภาคการผลิตและค้าส่งและค้าปลีกมากขึ้นเป็นร้อยละ 23 และ 20 ตามลำดับ ช่วงอายุ 25-34 ปีนั้นเป็นช่วงอายุที่มีแรงงานภาคเกษตรเป็นสัดส่วนที่น้อยกว่าภาคการผลิตและค้าส่งและค้าปลีก แต่เมื่ออายุเพิ่มมากขึ้นสัดส่วนแรงงานภาคเกษตรก็เพิ่มขึ้นและสัดส่วนแรงงานภาคอื่นก็ลดลงอย่างต่อเนื่อง จนเข้าสู่วัยสูงอายุในช่วงอายุ 60-64 ปี แรงงานอยู่ในภาคการเกษตรถึงร้อยละ 55 ภาคค้าส่งและค้าปลีกร้อยละ 15 และภาคการผลิตเพียงร้อยละ 8 ในช่วงอายุ หากแต่เมื่อพิจารณาการทำงานของคนสูงวัยที่อายุมากขึ้น พบว่าสัดส่วนแรงงานภาคเกษตรค่อยๆ ลดลงและสัดส่วนแรงงานภาคค้าส่งและค้าปลีกและการผลิตกลับเพิ่มขึ้น ซึ่งอาจเนื่องมาจากลักษณะงานภาคเกษตรหลายส่วนเป็นงานที่ต้องใช้กำลังสำหรับแรงงานอายุ 80 ปีขึ้นไป พบว่าอยู่ในภาคการเกษตรร้อยละ 43 ภาคค้าส่งและค้าปลีกร้อยละ 26 และภาคการผลิตร้อยละ 19



รูปที่ 8: จำนวนผู้มีงานทำจำแนกตามภาคอุตสาหกรรมและช่วงอายุทุก 5 ปี ในปี 2560 (พันคน)

ที่มา: การสำรวจภาวะการทำงานของคนสูงวัย พ.ศ. 2560

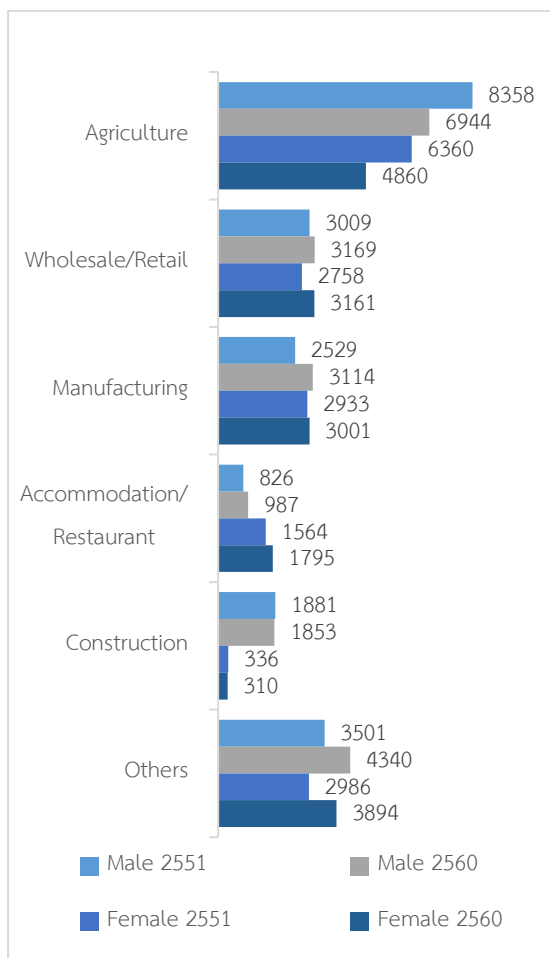
เมื่อเปรียบเทียบระหว่างแรงงานชายและหญิงพบว่า แรงงานทั้งสองเพศอยู่ในภาคเกษตรมากที่สุด หากแต่ว่าแรงงานชายอยู่ในภาคเกษตรมากกว่าแรงงานหญิงและแนวโน้มสัดส่วนแรงงานภาคเกษตรลดลงมากใน 10 ปีที่ผ่านมา สำหรับแรงงานชายในปี 2551 มีแรงงานอยู่ในภาคเกษตรร้อยละ 42 และในปี 2560 ลดลงเหลือ

ร้อยละ 34 แรงงานหญิงในปี 2551 มีแรงงานอยู่ในภาคเกษตรร้อยละ 38 และในปี 2560 ลดลงเหลือร้อยละ 29

ใน 10 ปีที่ผ่านมา แรงงานชายย้ายเข้าสู่ภาคการผลิตและบริการมากขึ้น สัดส่วนแรงงานชายในภาคการผลิตเพิ่มขึ้นจากร้อยละ 13 เป็นร้อยละ 15 ในขณะที่สัดส่วนแรงงานหญิงในภาคการผลิตเพิ่มขึ้นเล็กน้อยจากร้อยละ 17 เป็นร้อยละ 18 สำหรับภาคบริการ สัดส่วนแรงงานชายในภาคค้าส่งและค้าปลีกเพิ่มขึ้นจากร้อยละ 15 เป็น 16 และสัดส่วนแรงงานชายในภาคโรงแรมและร้านอาหารเพิ่มขึ้นจากร้อยละ 4 เป็นร้อยละ 5 แรงงานเพศหญิงในภาคบริการเพิ่มขึ้นมากกว่าเพศชายมาก โดยสัดส่วนแรงงานหญิงในภาคค้าส่งและค้าปลีกเพิ่มขึ้นจากร้อยละ 16 เป็น 19 และสัดส่วนแรงงานหญิงในภาคโรงแรมและร้านอาหารเพิ่มขึ้นจากร้อยละ 9 เป็นร้อยละ 11

ทั้งนี้อีกหนึ่งภาคอุตสาหกรรมที่มีสัดส่วนแรงงานมากที่สุด คือ ภาคก่อสร้าง โดยแรงงานในภาคก่อสร้างนี้เป็นแรงงานชายเกือบทั้งหมด โดยในปี 2560 มีแรงงานชายถึง 1.9 ล้านคนหรือคิดเป็นร้อยละ 9

ของผู้มีงานทำชายทั้งหมด ในขณะที่แรงงานหญิงเพียง 3 แสนคนหรือคิดเป็นร้อยละ 2 ของผู้มีงานทำหญิงทั้งหมด ทั้งนี้จำนวนแรงงานในภาคก่อสร้างไม่ได้เปลี่ยนแปลงมากระหว่างปี 2551 และ 2560

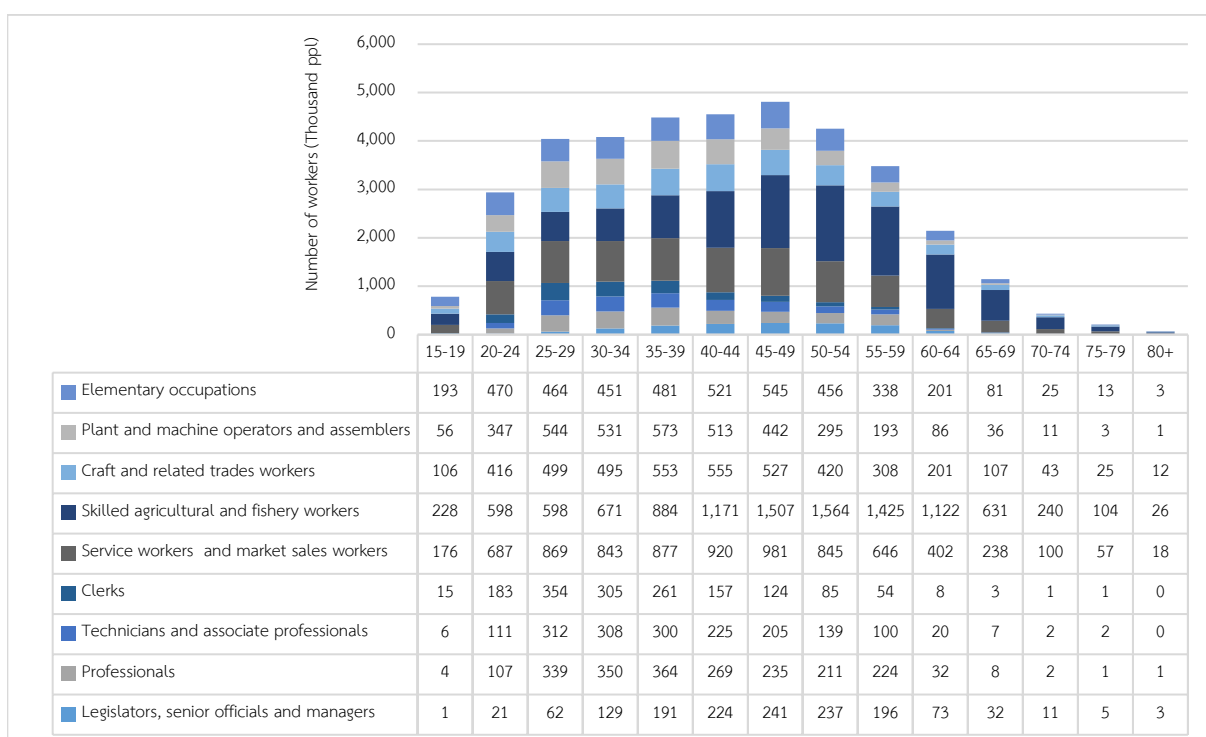


รูปที่ 9: จำนวนผู้มีงานทำจำแนกตามภาคอุตสาหกรรมและเพศ เปรียบเทียบระหว่างปี 2551 และ 2560 (พันคน)
ที่มา: การสำรวจภาวะการทำงานของประชากร พ.ศ. 2551 และ 2560

ในมิติของ **อาชีพ** คนไทยประกอบอาชีพเป็นผู้ปฏิบัติงานที่มีฝีมือด้านการเกษตร ป่าไม้ และประมงมากที่สุดถึงร้อยละ 29 ของผู้มีงานทำในประเทศไทยทั้งหมด (10.8 ล้านคน) รองลงมาคืออาชีพพนักงานบริการและผู้จำหน่ายสินค้าคิดเป็นร้อยละ 20 (7.7 ล้านคน) และอาชีพช่างฝีมือและผู้ปฏิบัติงานที่เกี่ยวข้อง ซึ่งคือผู้ปฏิบัติงานโดยใช้ความรู้และทักษะเฉพาะทางในเชิงวิชาการและงานปฏิบัติด้านการก่อสร้างและบำรุงรักษาอาคาร ขึ้นรูปโลหะ ทำโครงสร้างโลหะ ติดตั้งเครื่องมือกลหรือทำการผลิต ปรับตั้งบำรุงรักษา และซ่อมเครื่องจักร อุปกรณ์ หรือเครื่องมือ ดำเนินการผลิตงานพิมพ์หรือแปรรูปอาหาร สิ่งทอ หรืองานไม้โลหะ และของอื่นๆ รวมถึงสินค้าหัตถกรรม โดยเป็นการทำงานด้วยมือหรือเครื่องมือที่ขับเคลื่อนด้วยแรงมือ โดยแรงงานกลุ่มอาชีพนี้คิดเป็นร้อยละ 11 (4.3

ล้านคน) นอกจากนี้ประเทศไทยมีผู้ควบคุมเครื่องจักรโรงงาน/ผู้ปฏิบัติงานด้านการประกอบ และผู้ประกอบอาชีพงานพื้นฐานซึ่งคือปฏิบัติงานประจำวันง่าย ๆ ที่ใช้แรงกายเป็นหลักคิดเป็นร้อยละ 10 (3.6 ล้านคน) และร้อยละ 11 (4.2 ล้านคน) ตามลำดับ

เมื่อพิจารณากลุ่มอาชีพต่างๆ ตามช่วงอายุพบว่าแรงงานเยาวชนช่วงอายุ 15-19 ปีเกินกว่าครึ่งหนึ่งประกอบอาชีพเป็นผู้ปฏิบัติงานที่มีฝีมือด้านการเกษตร ป่าไม้ และประมงและผู้ประกอบอาชีพงานพื้นฐาน โดยคิดเป็นร้อยละ 29 และร้อยละ 25 ของประชากรในวัยนี้ทั้งหมดตามลำดับ เยาวชนช่วงอายุ 20-24 ปีมีสัดส่วนผู้ปฏิบัติงานที่มีฝีมือด้านการเกษตร ป่าไม้ และประมงและผู้ประกอบอาชีพงานพื้นฐานลดลงเป็นร้อยละ 20 และ 16 ตามลำดับและมีกลุ่มอาชีพพนักงานบริการและผู้จำหน่ายสินค้า ช่างฝีมือและผู้ควบคุมเครื่องจักรโรงงาน/ผู้ปฏิบัติงานด้านการประกอบเพิ่มขึ้นเป็นร้อยละ 23 ร้อยละ 14 และร้อยละ 12 ตามลำดับ

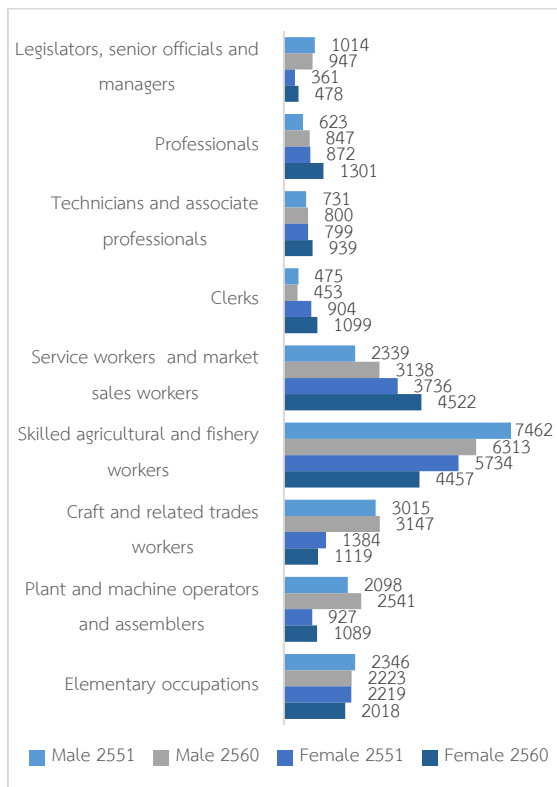


รูปที่ 10: จำนวนผู้มีงานทำจำแนกตามกลุ่มอาชีพและช่วงอายุทุก 5 ปีในปี 2560 (พันคน)

ที่มา: การสำรวจภาวะการทำงานของประชากร พ.ศ. 2560

สำหรับแรงงานผู้ใหญ่มีอาชีพที่หลากหลายมากขึ้นเมื่อเทียบกับเยาวชนโดยเฉพาะผู้ใหญ่ในช่วงอายุ 25-44 ปี โดยในช่วงอายุ 25-29 ปี เป็นช่วงอายุที่มีความหลากหลายในอาชีพมากที่สุด คือ มีสัดส่วนกลุ่มอาชีพพนักงานบริการและผู้จำหน่ายสินค้ามากที่สุดคิดเป็นร้อยละ 22 ผู้ปฏิบัติงานที่มีฝีมือด้านการเกษตร ป่าไม้ และประมงร้อยละ 15 ผู้ควบคุมเครื่องจักรโรงงาน/ผู้ปฏิบัติงานด้านการประกอบร้อยละ 13 ช่างฝีมือร้อยละ 12 ผู้ประกอบอาชีพงานพื้นฐานร้อยละ 11 เสมียนร้อยละ 9 ผู้ประกอบวิชาชีพด้านต่างๆ ร้อยละ 8 เจ้าหน้าที่เทคนิคและผู้ประกอบวิชาชีพที่เกี่ยวข้องกับด้านต่างๆ ร้อยละ 8 และผู้จัดการ ข้าราชการระดับอาวุโส และผู้บัญญัติกฎหมายร้อยละ 2 ในช่วงอายุที่มากขึ้นสัดส่วนผู้ปฏิบัติงานที่มีฝีมือด้านการเกษตร ป่าไม้ และประมง

เพิ่มขึ้นและสัดส่วนอาชีพกลุ่มอื่นๆ ลดลง สำหรับแรงงานวัยสูงอายุ แรงงานเกินครึ่งหนึ่งกลับเข้าสู่ภาคเกษตร โดยวัย 60-64 ปีสัดส่วนผู้ปฏิบัติงานที่มีฝีมือด้านการเกษตร ป่าไม้ และประมงนั้นสูงถึงร้อยละ 52 เป็นพนักงานบริการและผู้อำนวยการสินค้าร้อยละ 19 และช่างฝีมือร้อยละ 9 สัดส่วนแรงงานภาคเกษตรเริ่มลดลง ในช่วงอายุ 75-79 ปี และในช่วงอายุ 80 ปีขึ้นไปมีสัดส่วนผู้ปฏิบัติงานที่มีฝีมือด้านการเกษตร ป่าไม้ และประมงนั้นร้อยละ 41 พนักงานบริการและผู้อำนวยการสินค้าร้อยละ 29 และช่างฝีมือร้อยละ 18



รูปที่ 11: จำนวนผู้ปฏิบัติงานทำจำแนกตามกลุ่มอาชีพและเพศ เปรียบเทียบระหว่างปี 2551 และ 2560 (พันคน)
ที่มา: การสำรวจภาวะการทำงานของประชากร พ.ศ. 2551 และ 2560

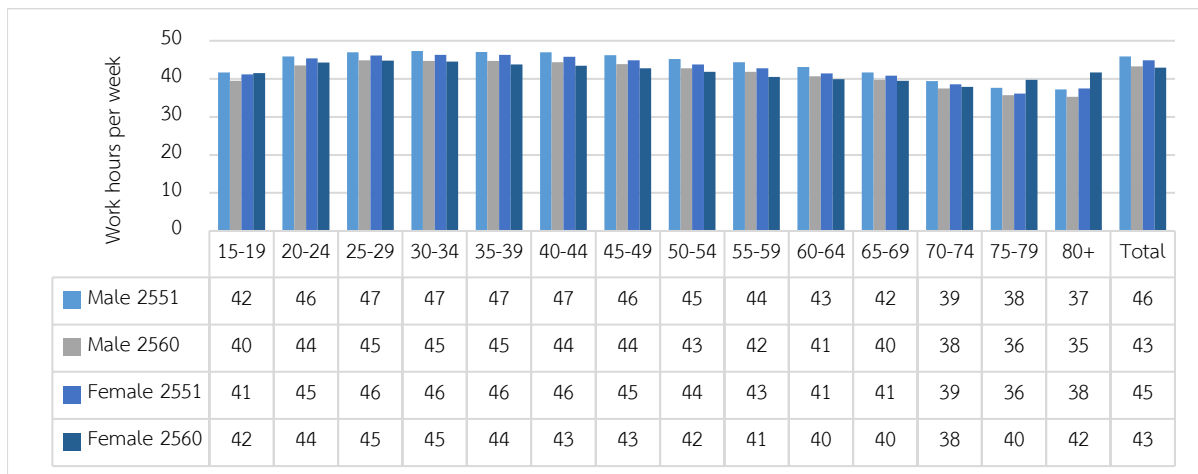
เมื่อพิจารณาจากกลุ่มอาชีพตามเพศ สำหรับแรงงานที่มีทักษะระดับทั่วไป พบว่าแรงงานชายเป็นผู้ปฏิบัติงานที่มีฝีมือด้านการเกษตร ป่าไม้ และประมง ช่างฝีมือและผู้ควบคุมเครื่องจักรโรงงาน/ผู้ปฏิบัติงานด้านการประกอบมากกว่าแรงงานหญิง และแรงงานหญิงเป็นพนักงานบริการและผู้อำนวยการสินค้าและเสมียนมากกว่าแรงงานชาย สำหรับกลุ่มแรงงานทักษะสูง จะเป็นสิ่งที่สังเกตว่า แรงงานชายจะทำงานระดับบริหารจัดการ เป็นผู้จัดการ ข้าราชการระดับอาวุโส และผู้บัญญัติกฎหมายมากกว่าแรงงานหญิง ในขณะที่แรงงานหญิงเป็นผู้ประกอบวิชาชีพด้านต่างๆ ซึ่งคือผู้ปฏิบัติงานเกี่ยวกับการเพิ่มพูนความรู้ที่มีอยู่เดิม ประยุกต์ใช้แนวคิดและทฤษฎีทางวิทยาศาสตร์หรือศิลปศาสตร์ ทำการสอนเกี่ยวกับเรื่องดังกล่าวอย่างเป็นระบบ หรือผสมผสานกิจกรรมต่างๆ เหล่านี้เข้าด้วยกันมากกว่าแรงงานชาย

เมื่อเปรียบเทียบกลุ่มอาชีพระหว่างปี 2551 และ 2560 พบว่า โดยทั่วไปแล้วผู้ปฏิบัติงานที่มีฝีมือด้านการเกษตร ป่าไม้ และประมงมีจำนวนลดลงมากและผู้ประกอบอาชีพงานพื้นฐานมีจำนวนลดลงเล็กน้อย ในขณะที่กลุ่มอาชีพอื่นๆ มีจำนวนค่อนข้างคงที่หรือเพิ่มขึ้น สำหรับกลุ่มอาชีพทักษะสูงพบว่า มีสัดส่วนแรงงานหญิงเพิ่มขึ้น โดยแรงงานหญิงเป็นผู้จัดการ ข้าราชการระดับอาวุโส และผู้บัญญัติกฎหมายมากขึ้นเล็กน้อยจากร้อยละ 2 ของจำนวนผู้ปฏิบัติงานทำอาชีพทั้งหมดในปี 2551 เป็นร้อยละ 3 ในปี 2560 และสัดส่วนแรงงานหญิงที่เป็นผู้ประกอบวิชาชีพด้านต่างๆ เพิ่มขึ้นค่อนข้างมากจากร้อยละ 5 ในปี 2551 เป็นร้อยละ 8 ในปี 2560 ในขณะที่สัดส่วนแรงงานชายที่เป็นผู้จัดการ ข้าราชการระดับอาวุโส และผู้บัญญัติกฎหมายคงที่ที่ร้อยละ 5 และสัดส่วนแรงงานชายที่เป็นผู้ประกอบวิชาชีพด้านต่างๆ เพิ่มขึ้นเล็กน้อยจากร้อยละ 3 ในปี 2551 เป็นร้อยละ 4 ในปี 2560 ทั้งนี้อาจเนื่องมาจากการที่ประชากรชายในประเทศไทยเข้าสู่ตลาดแรงงานเร็วกว่าประชากรหญิงและประชากรหญิงมีการศึกษาระดับอุดมศึกษาเป็นสัดส่วนที่สูงกว่าประชากรชาย

ส่วนที่ 4: ชั่วโมงการทำงานและรายได้ของลูกจ้างในปัจจุบันและช่วงเวลาที่ผ่านมาแยกตามอายุและเพศ

แรงงานไทย ใครทำงานหนัก

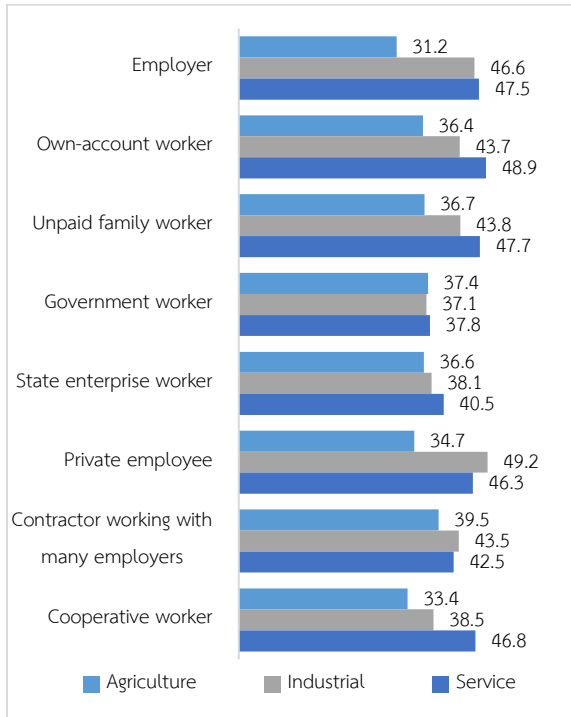
เมื่อเปรียบเทียบชั่วโมงการทำงานของแรงงานไทยใน 10 ปีที่ผ่านมา พบว่าแรงงานไทยทำงานโดยเฉลี่ยลดลง โดยชั่วโมงการทำงานเฉลี่ยของแรงงานไทยลดลงจาก 45 ชั่วโมงต่อสัปดาห์ในปี 2551 เป็น 43 ชั่วโมงต่อสัปดาห์ในปี 2560 โดยชั่วโมงการทำงานเฉลี่ยของแรงงานชายและหญิงไม่ต่างกันมากนัก คือ แรงงานชายทำงานเฉลี่ย 46 ชั่วโมงต่อสัปดาห์และทั้งแรงงานหญิงทำงานเฉลี่ย 45 ชั่วโมงต่อสัปดาห์ในปี 2551 และทั้งแรงงานชายและทำงานโดยเฉลี่ย 43 ชั่วโมงต่อสัปดาห์ในปี 2560



รูปที่ 12: ชั่วโมงการทำงานต่อสัปดาห์จำแนกตามเพศและช่วงอายุ เปรียบเทียบระหว่างปี 2551 และ 2560

ที่มา: การสำรวจภาวะการทำงานของประชากร พ.ศ. 2551 และ 2560

เมื่อพิจารณาชั่วโมงการทำงานเฉลี่ยของแรงงานเพศชายและหญิงในแต่ละช่วงอายุ พบว่าโดยรวมแรงงานหญิงมีชั่วโมงทำงานมากกว่าแรงงานชายเล็กน้อยในวัยเยาวชน แรงงานชายทำงานมากกว่าในวัยผู้ใหญ่ และแรงงานหญิงกลับมามีชั่วโมงทำงานมากกว่าแรงงานชายในวัยสูงอายุ ทั้งนี้แรงงานชายและหญิงในแต่ละช่วงอายุมีชั่วโมงทำงานไม่แตกต่างกันมาก ในช่วงอายุ 15-19 ปีแรงงานหญิงทำงานมากกว่าแรงงานชายเล็กน้อย โดยแรงงานชายทำงานโดยเฉลี่ย 40 ชั่วโมงต่อสัปดาห์และแรงงานหญิงทำงานโดยเฉลี่ย 42 ชั่วโมงต่อสัปดาห์ ในช่วงอายุที่มากขึ้นแรงงานชายมีชั่วโมงการทำงานเพิ่มขึ้นมากกว่าแรงงานหญิง กล่าวคือ ในวัยผู้ใหญ่แรงงานชายทำงานมากกว่าแรงงานหญิงเล็กน้อย ในช่วงอายุ 35-39 ปีแรงงานชายมีชั่วโมงการทำงานเฉลี่ย 45 ชั่วโมงต่อสัปดาห์ ในขณะที่แรงงานหญิงทำงาน 44 ชั่วโมงต่อสัปดาห์ และแรงงานชายยังคงมีจำนวนชั่วโมงที่สูงกว่าแรงงานหญิงจนถึงช่วงอายุ 60-64 ปี ในช่วงอายุที่มากที่สุด คือ ช่วงอายุ 75-79 ปี ชั่วโมงการทำงานของแรงงานชายลดลงเหลือ 36 ชั่วโมงต่อสัปดาห์ในขณะที่แรงงานหญิงยังคงทำงานถึง 40 ชั่วโมงต่อสัปดาห์ สำหรับการเปลี่ยนแปลงของจำนวนชั่วโมงการทำงานเฉลี่ยใน 10 ปีที่ผ่านมา พบว่าชั่วโมงการทำงานของแรงงานทั้งชายและหญิงในแต่ละช่วงอายุในวัยเยาวชนและผู้ใหญ่ลดลงเล็กน้อย แต่แรงงานหญิงวัยสูงอายุกลับทำงานเพิ่มขึ้น



รูปที่ 13: ชั่วโมงการทำงานต่อสัปดาห์จำแนกตามสถานภาพการทำงานและภาคอุตสาหกรรม

ที่มา: การสำรวจภาวะการทำงานของประชากร พ.ศ. 2560

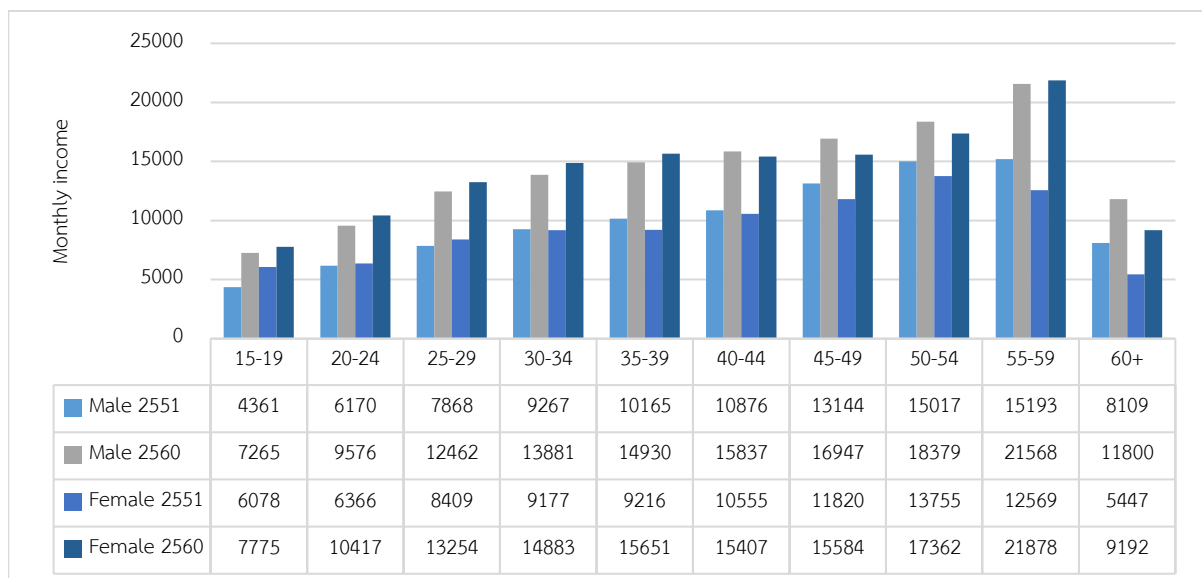
เมื่อพิจารณาชั่วโมงการทำงานในแต่ละสถานภาพการทำงานในแต่ละภาคอุตสาหกรรมพบว่าโดยรวมแรงงานในภาคบริการมีชั่วโมงการทำงานมากที่สุดและแรงงานในภาคเกษตรชั่วโมงการทำงานน้อยที่สุด แรงงานกลุ่มที่มีชั่วโมงการทำงานเฉลี่ยสูงที่สุด คือ ลูกจ้างเอกชนในภาคอุตสาหกรรมซึ่งทำงานเฉลี่ยสูงถึง 49.2 ชั่วโมงต่อสัปดาห์ กลุ่มที่มีชั่วโมงการทำงานสูงเป็นลำดับถัดมา คือ นายจ้าง ผู้ประกอบธุรกิจโดยไม่มีลูกจ้างและผู้ช่วยธุรกิจครัวเรือนโดยไม่ได้รับค่าจ้างในภาคบริการ โดยมีชั่วโมงการทำงานเฉลี่ย 47.5 48.9 และ 47.7 ชั่วโมงต่อสัปดาห์ตามลำดับ ต่อมาคือนายจ้างในภาคการผลิตซึ่งทำงานโดยเฉลี่ย 46.6 ชั่วโมงต่อสัปดาห์ตามมาด้วยลูกจ้างเอกชนและแรงงานที่ทำงานในรูปแบบการรวมกลุ่มในภาคบริการซึ่งทำงานโดยเฉลี่ย 46.3 และ 46.8 ชั่วโมงต่อสัปดาห์

สำหรับกลุ่มที่มีชั่วโมงการทำงานน้อยที่สุด คือ แรงงานในทุกสถานภาพในภาคเกษตร ซึ่งแต่ละกลุ่มมีชั่วโมงการทำงานเฉลี่ยต่ำกว่า 40 ชั่วโมงต่อสัปดาห์ นอกจากนี้ลูกจ้างของรัฐ/รัฐวิสาหกิจก็เป็นอีกกลุ่มที่มีชั่วโมงการทำงานโดยเฉลี่ยต่ำกว่า 40 ชั่วโมงต่อสัปดาห์ ซึ่งในกรณีของภาคเกษตรยังคงสูงกว่าค่าเฉลี่ยของลูกจ้างเอกชน แต่ในกรณีของภาคอุตสาหกรรมและบริการแล้วต่ำกว่าลูกจ้างเอกชนอยู่มาก

รายได้ลูกจ้างไทย

สำหรับรายได้ของแรงงานไทย การสำรวจภาวะการทำงานของประชากรไทย โดยสำนักงานสถิติแห่งชาติเก็บข้อมูลเพียงแรงงานที่มีสถานภาพการทำงานเป็นลูกจ้างของรัฐ/รัฐวิสาหกิจ ลูกจ้างเอกชน และผู้รับงานจากนายจ้างหลายราย โดยใน 10 ปีที่ผ่านมาลูกจ้างไทยมีรายได้ต่อเดือนเฉลี่ยเพิ่มขึ้นจาก 9,621 บาท ในปี 2551 เป็น 14,667 บาทหรือคิดเป็นการเพิ่มขึ้นร้อยละ 52 โดยเมื่อเปรียบเทียบระหว่างลูกจ้างชายและหญิงพบว่าในปี 2551 ลูกจ้างชายมีรายได้สูงกว่าลูกจ้างหญิง โดยลูกจ้างชายมีรายได้เฉลี่ยต่อเดือน 9,822 บาท ในขณะที่ลูกจ้างหญิงมีรายได้เฉลี่ยต่อเดือน 9,371 บาท หากแต่ใน 10 ปีที่ผ่านมารายได้ของลูกจ้างหญิงเติบโตถึงร้อยละ 57 ในขณะที่รายได้ของลูกจ้างชายเติบโตเพียงร้อยละ 49 เป็นเหตุให้รายได้ของลูกจ้างหญิงสูงกว่าลูกจ้างชายในปี 2560 โดย ลูกจ้างชายมีรายได้เฉลี่ยต่อเดือน 14,619 บาทในขณะที่ลูกจ้างหญิงมีรายได้เฉลี่ยต่อเดือน 14,725 บาท

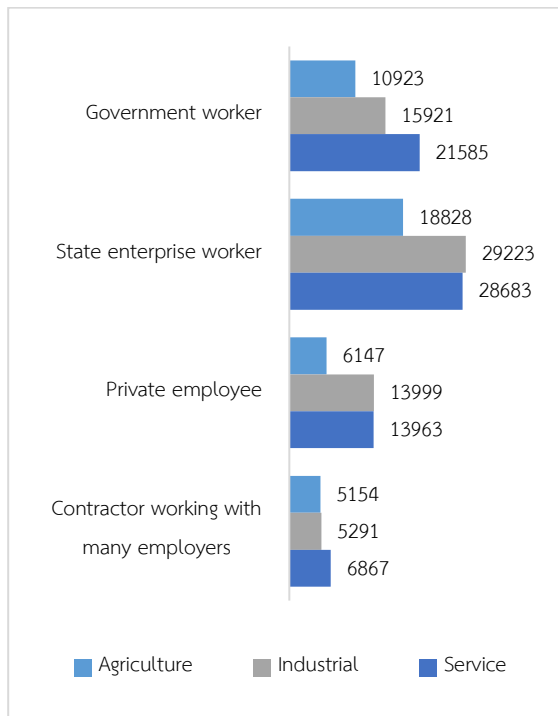
เมื่อพิจารณารายได้เฉลี่ยต่อเดือนของลูกจ้างในแต่ละช่วงอายุพบว่าลูกจ้างจะมีรายได้เพิ่มสูงขึ้นเรื่อยตามช่วงอายุ จนกระทั่งอายุ 60 ปี ลูกจ้างจะมีรายได้เฉลี่ยต่อเดือนลดลงอย่างมาก รูปแบบรายได้ตามช่วงอายุในปี 2551 และ 2560 นั้นแตกต่างกันเล็กน้อย โดยในปี 2551 ลูกจ้างเยาวชนหญิงในช่วงอายุ 15-19 ปีมีรายได้เฉลี่ยต่อเดือนสูงกว่าเยาวชนชาย โดยลูกจ้างชายมีรายได้เฉลี่ย 4,361 บาทต่อเดือนในขณะที่ลูกจ้างหญิงมีรายได้ 6,078 บาทต่อเดือน แต่รายได้ของลูกจ้างชายเติบโตตามช่วงอายุมากกว่าลูกจ้างหญิง ในช่วงอายุวัยผู้ใหญ่ลูกจ้างชายมีรายได้เฉลี่ยสูงกว่ารายได้หญิง โดยช่องว่างระหว่างรายได้ชายและหญิงเพิ่มขึ้นเรื่อยๆ ในช่วงอายุ 55-59 ปี ลูกจ้างชายมีรายได้เฉลี่ยถึง 15,193 บาทต่อเดือน ในขณะที่ลูกจ้างหญิงมีรายได้เพียง 12,569 บาทต่อเดือน ในปี 2560 ลูกจ้างเยาวชนหญิงมีรายได้มากกว่าแรงงานชายเล็กน้อย ในช่วงอายุ 15-19 ปีลูกจ้างชายมีรายได้ 7,265 บาทต่อเดือนและลูกจ้างหญิงมีรายได้ 7,775 บาทต่อเดือน อัตราการเติบโตของรายได้ตามช่วงอายุของลูกจ้างในปี 2560 นั้นมากกว่าปี 2551 และการเติบโตของรายได้ของลูกจ้างชายและหญิงไม่แตกต่างกันมากนัก ในช่วงอายุ 35-39 ปีลูกจ้างชายมีรายได้ 13,881 บาทต่อเดือนและลูกจ้างหญิงมีรายได้ 14,883 บาทต่อเดือน จนกระทั่งในช่วงอายุ 40-54 ปีที่ลูกจ้างชายมีอัตราการเติบโตของรายได้สูงและรายได้ต่อเดือนสูงกว่าลูกจ้างหญิง โดยในช่วงอายุ 40-44 ปีลูกจ้างชายมีรายได้ 15,837 บาทต่อเดือนและลูกจ้างหญิงมีรายได้ 15,407 บาทต่อเดือน ในช่วงอายุ 50-54 ปีลูกจ้างชายมีรายได้ 18,379 บาทต่อเดือนและลูกจ้างหญิงมีรายได้ 17,362 บาทต่อเดือน ทั้งนี้ลูกจ้างที่มีอายุมากมีรายได้ที่แตกต่างกันมากนอกจากนี้ในช่วงอายุ 60 ปีขึ้นไป จำนวนลูกจ้างลดลงมากเนื่องจากการเกษียณอายุทำให้ข้อมูลรายได้เฉลี่ยถูกระทบจาก Outlier ได้มาก



รูปที่ 14: รายได้เฉลี่ยต่อเดือนของลูกจ้างจำแนกตามเพศและช่วงอายุ เปรียบเทียบระหว่างปี 2551 และ 2560

ที่มา: การสำรวจภาวะการทำงานของประชากร พ.ศ. 2551 และ 2560

หมายเหตุ: ในช่วงอายุ 60 ปีขึ้นไป จำนวนลูกจ้างลดลงมากเนื่องจากการเกษียณอายุทำให้ข้อมูลรายได้เฉลี่ยถูกระทบจาก Outlier ได้



รูปที่ 15: รายได้เฉลี่ยต่อเดือนของลูกจ้างจำแนกตามสถานภาพการทำงานและภาคอุตสาหกรรม

ที่มา: การสำรวจภาวะการทำงานของประชากร พ.ศ. 2560

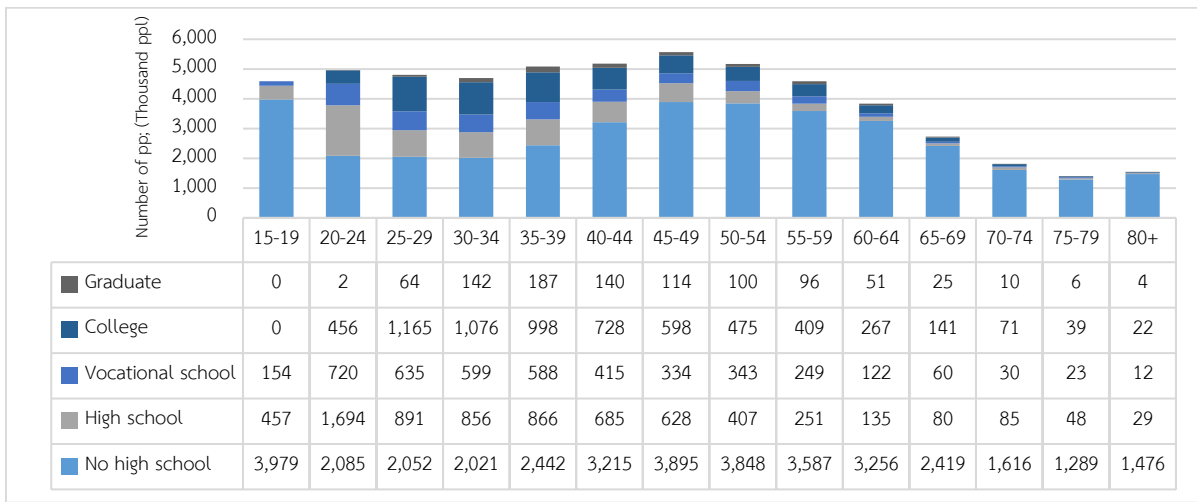
เมื่อพิจารณารายได้ต่อเดือนเฉลี่ยของลูกจ้างประเภทต่างๆ ในภาคอุตสาหกรรมต่างๆ พบว่าลูกจ้างรัฐวิสาหกิจเป็นกลุ่มที่มีรายได้สูงสุด โดยเฉพาะลูกจ้างรัฐวิสาหกิจในภาคอุตสาหกรรมและภาคบริการซึ่งมีรายได้เฉลี่ยต่อเดือนสูงถึง 29,223 บาทและ 28,683 บาทตามลำดับ ลูกจ้างรัฐวิสาหกิจในภาคเกษตรมีรายได้ต่อเดือนน้อยกว่าที่ 18,828 บาท รองลงมาคือลูกจ้างของรัฐ โดยลูกจ้างของรัฐในภาคบริการมีรายได้สูงที่สุด คือ 21,585 บาท ลูกจ้างของรัฐในภาคอุตสาหกรรมและภาคเกษตรมีรายได้เฉลี่ยต่อเดือน 15,921 บาทและ 10,923 บาทตามลำดับ ลูกจ้างเอกชนในภาคอุตสาหกรรมและภาคบริการมีรายได้ไม่ต่างกันมากนัก คือ 13,999 บาทและ 13,963 บาทต่อเดือน แต่ลูกจ้างเอกชนในภาคเกษตรมีรายได้ต่ำกว่ามากเพียง 6,147 บาทต่อเดือน ทั้งนี้กลุ่มลูกจ้างที่ได้รับ

รายได้ต่ำที่สุด คือ กลุ่มผู้รับงานจากนายจ้างหลายรายซึ่งมีจำนวนรวมทั้งสามภาคอุตสาหกรรมถึง 999,613 คนมีรายได้ต่อเดือนเฉลี่ยเพียง 5,154 บาท 5,291 บาทและ 6,867 บาทในภาคเกษตร อุตสาหกรรมและ บริการตามลำดับ

ส่วนที่ 5: การศึกษากับตลาดแรงงาน

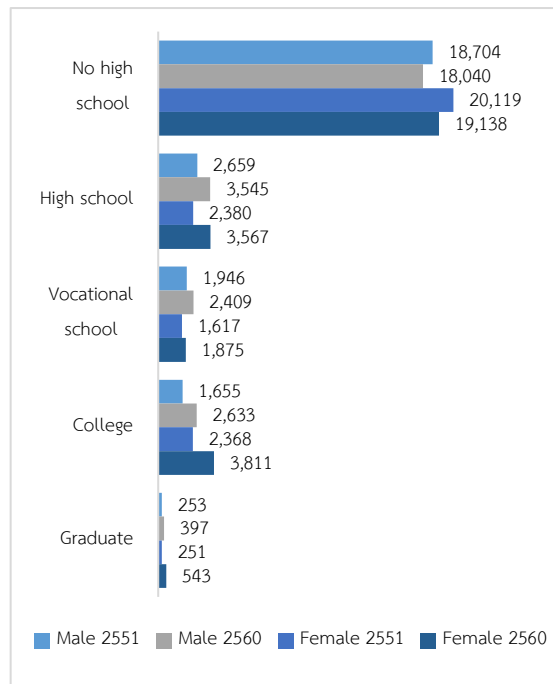
คนไทย เรียนอะไร

ในปี 2560 คนไทยวัยผู้ใหญ่ขึ้นไป (อายุ 25 ปีขึ้นไป) ส่วนมากมีการศึกษาดำกว่าระดับมัธยมปลาย โดยคิดเป็นร้อยละ 67 ของประชากรวัยผู้ใหญ่ขึ้นไปทั้งหมด สำหรับประชากรที่มีการศึกษา ร้อยละ 11 มีการศึกษาสูงสุดระดับมัธยมปลาย ร้อยละ 7 จบการศึกษาระดับปวช. หรือ ปวส. ร้อยละ 13 จบการศึกษาระดับปริญญาตรี และร้อยละ 2 จบการศึกษาระดับปริญญาโทและเอก



รูปที่ 16: จำนวนประชากรจำแนกตามระดับการศึกษาสูงสุดและช่วงอายุ (พันคน)

ที่มา: การสำรวจภาวะการทำงานของประชากร พ.ศ. 2560



รูปที่ 17: จำนวนประชากรจำแนกตามระดับการศึกษาสูงสุดและเพศ เปรียบเทียบระหว่างปี 2551 และ 2560 (พันคน)

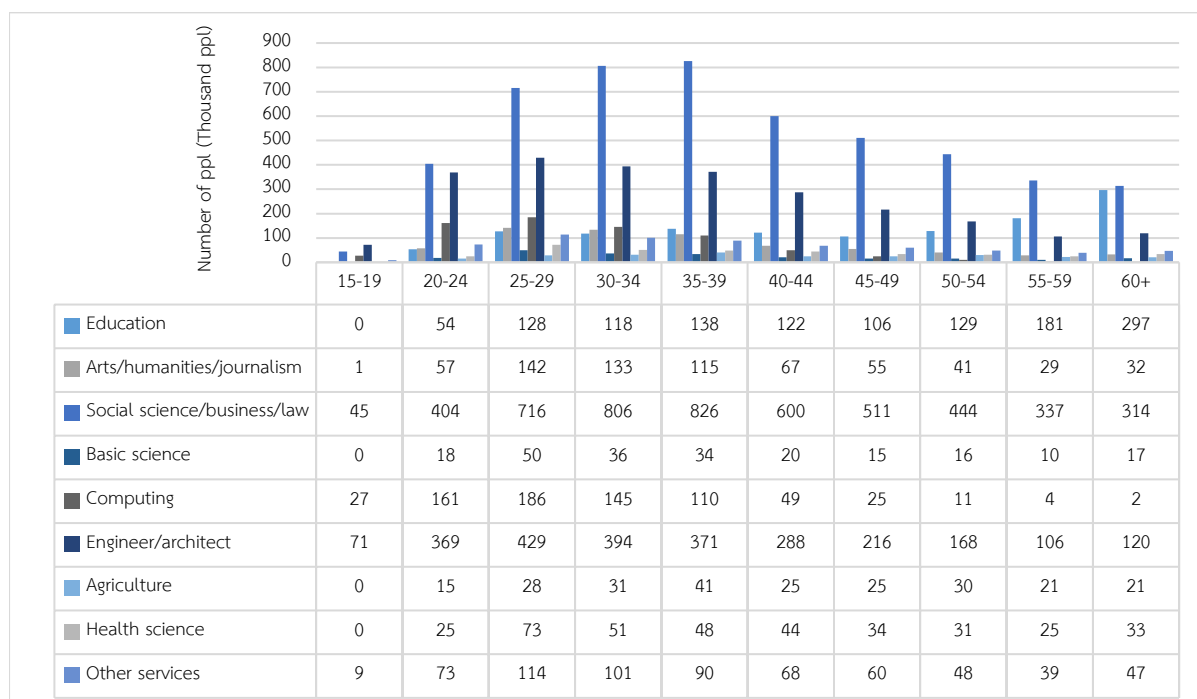
ที่มา: การสำรวจภาวะการทำงานของประชากร พ.ศ. 2560

โดยเมื่อพิจารณาสัดส่วนประชากรในระดับการศึกษาต่างๆ ในแต่ละช่วงอายุจะพบว่า คนไทยรุ่นใหม่มีการศึกษาสูงกว่ารุ่นก่อนมาก ในช่วงอายุ 25-29 ปี ประชากรเกินครึ่งหนึ่งมีการศึกษาระดับมัธยมปลายหรือสูงกว่า โดยร้อยละ 43 มีการศึกษาดำกว่ามัธยมปลาย ร้อยละ 19 มีการศึกษาสูงสุดระดับมัธยมปลาย ร้อยละ 13 จบการศึกษาระดับปวช. หรือ ปวส. ร้อยละ 24 จบการศึกษาระดับปริญญาตรี และร้อยละ 1 จบการศึกษาระดับปริญญาโทและเอก ในช่วงอายุที่เพิ่มขึ้นประชากรมีการศึกษาที่ต่ำกว่า ในช่วงอายุ 60-64 ปี ร้อยละ 85 มีการศึกษาดำกว่ามัธยมปลาย ร้อยละ 4 มีการศึกษาสูงสุดระดับมัธยมปลาย ร้อยละ 3 จบการศึกษาระดับปวช. หรือ ปวส. ร้อยละ 7 จบ

การศึกษาระดับปริญญาตรี และร้อยละ 1 จบการศึกษาระดับปริญญาโทและเอก

เมื่อเปรียบเทียบระหว่างประชากรชายและหญิง พบว่า ในปี 2560 ประชากรหญิงมีการศึกษาระดับมัธยมมากกว่าประชากรชายเล็กน้อย จำนวนประชากรชายที่มีการศึกษาระดับ ปวช. และปวส. มีมากกว่าประชากรหญิง แต่จำนวนประชากรหญิงที่มีการศึกษาระดับปริญญาตรี ปริญญาโทและเอกมีมากกว่าประชากรชายอยู่มาก เมื่อเปรียบเทียบระหว่างปี 2551 และ 2560 พบว่าสัดส่วนประชากรหญิงที่มีการศึกษาสูงเพิ่มขึ้นมากกว่าประชากรชาย

สำหรับ **สาขาวิชาที่เรียน** ของประชากรที่มีการศึกษาระดับอุดมศึกษา (ปวช. ปวส. ปริญญาตรี ปริญญาโท และปริญญาเอก) ของประเทศไทยนั้น ในภาพรวมไม่ได้มีความหลากหลายมากนัก โดยประชากรเลือกเรียนกลุ่มสาขาสังคมศาสตร์ บริหารธุรกิจและกฎหมายมากที่สุด ในปี 2560 มีประชากรที่จบสาขานี้คิดเป็นร้อยละ 43 ของประชากรที่มีการศึกษาระดับอุดมศึกษาทั้งหมด หรือคิดเป็นจำนวน 5.0 ล้านคน รองลงมาคือ กลุ่มสาขาวิศวกรรมและสถาปัตยกรรมคิดเป็นร้อยละ 22 และมีจำนวนรวมทั้งสิ้น 2.5 ล้านคนและกลุ่มสาขาการศึกษาร้อยละ 11 หรือคิดเป็นจำนวน 1.3 ล้านคน เมื่อพิจารณาตามช่วงอายุ พบว่า ในทุกช่วงอายุ ประชากรเรียนกลุ่มสาขาสังคมศาสตร์ บริหารธุรกิจและกฎหมายและกลุ่มสาขาวิศวกรรมและสถาปัตยกรรมเป็นสัดส่วนที่มากที่สุด หากแต่ว่าการเลือกเรียนสาขาอื่นเปลี่ยนแปลงไป โดยประชากรสูงอายุในช่วงอายุ 60 ปีขึ้นไปเรียนกลุ่มสาขาสังคมศาสตร์ บริหารธุรกิจและกฎหมายและกลุ่มสาขาการศึกษามากที่สุดคิดเป็นร้อยละ 36 และร้อยละ 34 ตามลำดับ เรียนกลุ่มสาขาวิศวกรรมและสถาปัตยกรรมร้อยละ 14 และเรียนสาขาวิชาอื่น



รูปที่ 18: จำนวนประชากรที่มีการศึกษาระดับอุดมศึกษาจำแนกตามสาขาวิชาที่เรียนและช่วงอายุ (พันคน)

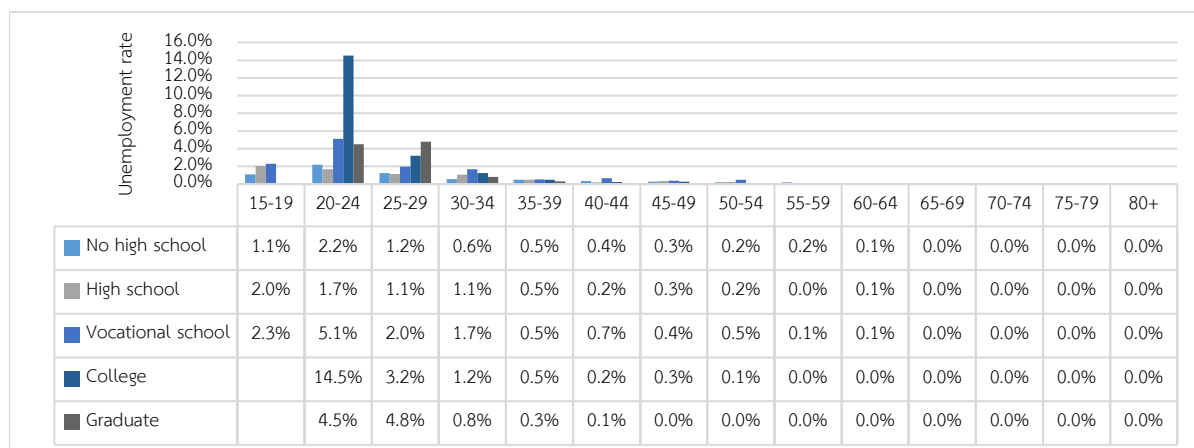
ที่มา: การสำรวจภาวะการทำงานของประชากร พ.ศ. 2560

เล็กน้อยต่ำกว่าร้อยละ 5 ประชากรวัยทำงานช่วงอายุ 25-59 ปีเรียนกลุ่มสาขาสังคมศาสตร์ บริหารธุรกิจและกฎหมายมากกว่าประชากรสูงอายุโดยเป็นสัดส่วนมากกว่าร้อยละ 40 ประชากรวัยนี้เรียนกลุ่มสาขาการศึกษา น้อยลงมากและเรียนกลุ่มสาขาวิศวกรรมและสถาปัตยกรรมและกลุ่มสาขาคอมพิวเตอร์เพิ่มขึ้น โดยในช่วงอายุ 25-29 ปี ประชากรเลือกเรียนกลุ่มสาขาสังคมศาสตร์ บริหารธุรกิจและกฎหมายร้อยละ 38 กลุ่มสาขาวิศวกรรมและสถาปัตยกรรมร้อยละ 23 กลุ่มสาขาคอมพิวเตอร์ร้อยละ 10 โดยกลุ่มสาขาการศึกษาลดลงเหลือเพียงร้อยละ 7 และเมื่อพิจารณาสาขาวิชาที่เยาวชนเลือกเรียน พบว่าเยาวชนเลือกเรียนกลุ่มสาขาวิศวกรรมและสถาปัตยกรรมและกลุ่มสาขาคอมพิวเตอร์มากขึ้นอีก โดยในช่วงอายุ 20-24 ปี ประชากรเลือกเรียนกลุ่มสาขาสังคมศาสตร์ บริหารธุรกิจและกฎหมายร้อยละ 34 กลุ่มสาขาวิศวกรรมและสถาปัตยกรรมร้อยละ 31 กลุ่มสาขาคอมพิวเตอร์ร้อยละ 14 สำหรับสาขาอื่นๆ พบว่าประเทศไทยสามารถผลิตบุคลากรทางการแพทย์ได้เพิ่มขึ้นเรื่อยๆ สังเกตได้จากจำนวนบุคลากรทางการแพทย์ที่มากขึ้นในช่วงอายุที่เด็กกว่า ประชาชนเลือกเรียนกลุ่มสาขาศิลปศาสตร์ มนุษยศาสตร์และสื่อสารมวลชนมากขึ้น ในขณะที่เรียนด้านเกษตรศาสตร์ลดลง

การศึกษากับผลลัพธ์ในตลาดแรงงาน

เมื่อมองการศึกษาเป็นการลงทุนในทุนมนุษย์โดยคาดหวังผลประโยชน์ในรูปแบบของการได้ทำงานที่ดี และมีรายได้สูง ก็ต้องมองผลลัพธ์ของการศึกษาใน 4 มิติ คือ ความสามารถในการหางาน สถานภาพการทำงาน อาชีพ และรายได้

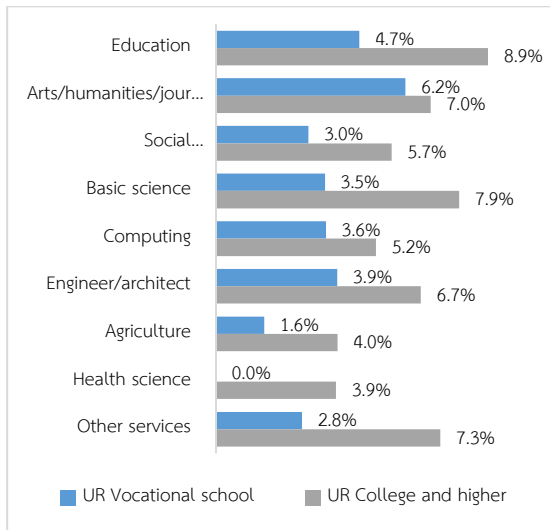
ในมิติของ **ความสามารถในการหางาน** ถึงแม้ว่าอัตราการว่างงานโดยรวมของประเทศไทยจะอยู่ที่ร้อยละ 0.8 ซึ่งถือว่าต่ำมาก หากแต่เมื่อพิจารณาอัตราการว่างงานของประชากรจำแนกตามระดับการศึกษา และช่วงอายุแล้ว พบว่าแรงงานอายุน้อยที่มีการศึกษาสูงมีแนวโน้มที่จะว่างงานมาก เมื่อพิจารณาช่วงอายุที่มีการว่างงานสูงที่สุด คือ ช่วงอายุ 20-24 ปี พบว่า แรงงานที่มีการศึกษาระดับปริญญาตรีมีอัตราการว่างงานสูงที่สุดถึงร้อยละ 14.5 นั่นคือในช่วงอายุนี้มีแรงงานระดับปริญญาตรีว่างงาน 66,225 คนจากแรงงานระดับปริญญาตรีทั้งหมด 456,008 คน นอกจากนี้ในช่วงอายุนี้ แรงงานที่มีการศึกษาระดับปวช. และปวส. มีอัตรา



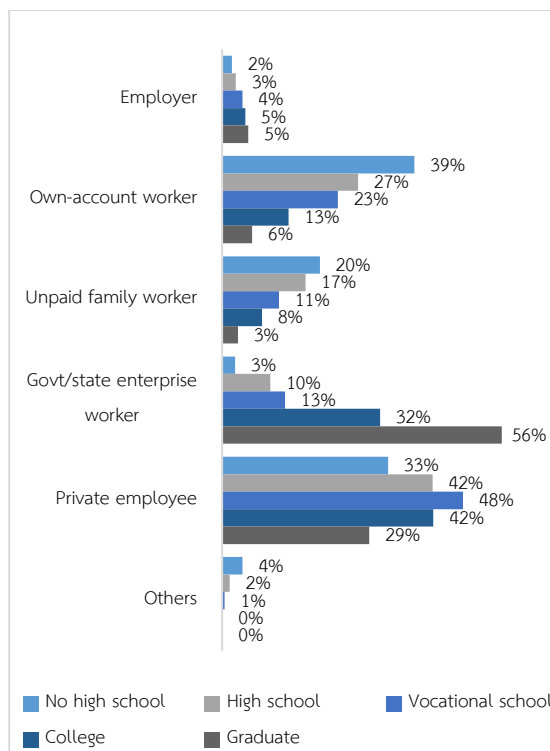
รูปที่ 19: อัตราการว่างงานจำแนกตามระดับการศึกษาสูงสุดและช่วงอายุ

ที่มา: การสำรวจภาวะการทำงานของประชากร พ.ศ. 2560

การว่างงานร้อยละ 5.1 (36,842 คน) ในขณะที่แรงงานที่มีการศึกษาระดับมัธยมปลายหรือระดับการศึกษาต่ำกว่าระดับมัธยมปลายมีอัตราการว่างงานเพียงร้อยละ 1.7 (28,371 คน) และร้อยละ 2.2 (45,739 คน) ตามลำดับ เมื่อแรงงานมีอายุมากขึ้นอัตราการว่างงานลดลงในทุกระดับการศึกษา โดยแรงงานอายุ 30 ปีขึ้นไปมีอัตราการว่างงานต่ำกว่าร้อยละ 2 ในทุกระดับการศึกษา



รูปที่ 20: อัตราการว่างงานของแรงงานอายุต่ำกว่า 30 ปีที่มีการศึกษาระดับอุดมศึกษาจำแนกตามสาขาวิชาและระดับการศึกษา ที่มา: การสำรวจภาวะการทำงานของประชากร พ.ศ. 2560

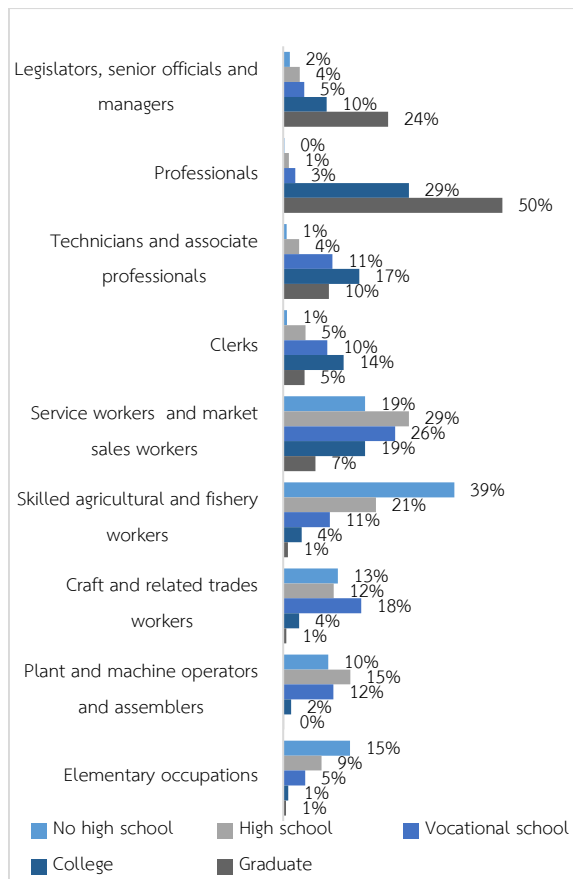


รูปที่ 21: สัดส่วนแรงงานในสถานภาพการทำงานต่างๆ จำแนกตามระดับการศึกษาสูงสุด ที่มา: การสำรวจภาวะการทำงานของประชากร พ.ศ. 2560

ปัญหาการว่างงานในประเทศไทยโดยมากเกิดกับแรงงานอายุต่ำกว่า 30 ปีที่มีการศึกษาระดับอุดมศึกษา เมื่อพิจารณาสาขาวิชาที่แรงงานกลุ่มนี้ทั้งหมดเรียน พบว่าอัตราการว่างงานมีค่าสูงที่สุดในกลุ่มแรงงานระดับปริญญาตรี โทและเอก ที่เรียนกลุ่มสาขาการศึกษา กลุ่มสาขาวิทยาศาสตร์พื้นฐาน กลุ่มสาขาบริการอื่นๆ ที่ไม่ใช่ทางแพทย์ เช่น บริการทางสังคม บริการขนส่ง คัมภรอง สิ่งแวดล้อม และกลุ่มสาขาศิลปศาสตร์ มนุษยศาสตร์และสื่อสารมวลชน โดยมีอัตราการว่างงานร้อยละ 8.9 ร้อยละ 7.9 ร้อยละ 7.3 และร้อยละ 7.0 ตามลำดับ ในส่วนของแรงงานที่มีการศึกษาระดับ ปวช. และ ปวส. มีการว่างงานต่ำกว่า โดยสาขาวิชาที่มีการว่างงานมากที่สุด คือ กลุ่มสาขาศิลปศาสตร์ มนุษยศาสตร์และสื่อสารมวลชน และกลุ่มสาขาการศึกษา ซึ่งมีอัตราการว่างงานร้อยละ 6.2 และร้อยละ 4.7 ตามลำดับ

ในมิติของ **สถานภาพการทำงาน** แรงงานที่มีระดับการศึกษาต่างกัน มีรูปแบบสถานภาพการทำงานที่ต่างกันอย่างชัดเจน คือ แรงงานที่มีการศึกษาสูงขึ้นไปมีแนวโน้มที่จะได้ทำงานกับภาครัฐ/รัฐวิสาหกิจและเป็นนายจ้างมากขึ้น ในขณะที่แรงงานที่มีการศึกษาต่ำกว่ามีแนวโน้มจะประกอบธุรกิจส่วนตัวโดยไม่มีลูกจ้างและช่วยงานครอบครัว โดยไม่ได้รับค่าจ้าง ในส่วนของลูกจ้างเอกชนนั้นมีการจ้างงานในหลากหลายระดับการศึกษา เมื่อพิจารณากลุ่มแรงงานที่มีการศึกษาระดับปริญญาโท

และเอก พบว่าร้อยละ 56 เป็นลูกจ้างของรัฐ/รัฐวิสาหกิจ ร้อยละ 29 เป็นลูกจ้างเอกชน ร้อยละ 6 เป็นผู้ประกอบธุรกิจส่วนตัวโดยไม่มีลูกจ้างและร้อยละ 5 เป็นนายจ้าง ในขณะที่แรงงานที่มีการศึกษาต่ำกว่ามัธยมปลาย ร้อยละ 39 เป็นผู้ประกอบธุรกิจส่วนตัวโดยไม่มีลูกจ้าง ร้อยละ 33 เป็นลูกจ้างเอกชน ร้อยละ 20 เป็นผู้ช่วยงานครอบครัวโดยไม่ได้รับค่าจ้าง มีเพียงร้อยละ 3 ที่เป็นลูกจ้างของรัฐ/รัฐวิสาหกิจและร้อยละ 2 ที่เป็นนายจ้าง

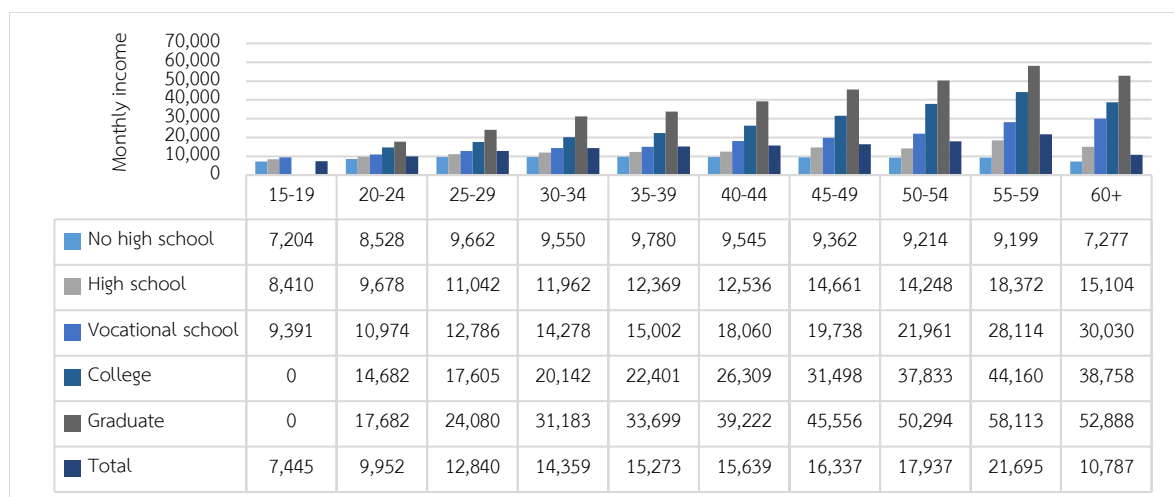


รูปที่ 22: สัดส่วนแรงงานในอาชีพหรือตำแหน่งงานต่างๆ จำแนกตามระดับการศึกษาสูงสุด

ที่มา: การสำรวจภาวะการทำงานของประชากร พ.ศ. 2560

ในมิติของ *อาชีพหรือตำแหน่งงาน* แรงงานที่มีการศึกษาในระดับต่างกันมีตำแหน่งงานที่ต่างกัน สำหรับแรงงานที่มีการศึกษาระดับปริญญาโทและเอก พบว่าร้อยละ 50 เป็นผู้ประกอบวิชาชีพด้านต่างๆ และถึงร้อยละ 24 มีตำแหน่งงานระดับผู้จัดการข้าราชการระดับอาวุโส และผู้บัญญัติกฎหมาย แรงงานที่มีการศึกษาระดับปริญญาตรีร้อยละ 29 เป็นผู้ประกอบวิชาชีพด้านต่างๆ และร้อยละ 19 เป็นพนักงานบริการและผู้จำหน่ายสินค้า แรงงานที่มีการศึกษาระดับ ปวช. และ ปวส. ร้อยละ 26 เป็นพนักงานบริการและผู้จำหน่ายสินค้า และร้อยละ 18 เป็นช่างฝีมือ แรงงานที่มีการศึกษาระดับมัธยมปลาย ร้อยละ 29 เป็นพนักงานบริการและผู้จำหน่ายสินค้า และร้อยละ 21 เป็นผู้ปฏิบัติงานที่มีฝีมือด้านการเกษตร ป่าไม้ และประมง ในขณะที่แรงงานที่มีการศึกษาต่ำกว่าระดับมัธยมปลายถึงร้อยละ 39 เป็นผู้ปฏิบัติงานที่มีฝีมือด้านการเกษตร ป่าไม้ และประมง และร้อยละ 19 เป็นพนักงานบริการและผู้จำหน่ายสินค้า

ในมิติของ รายได้ ของลูกจ้าง (ไม่รวมนายจ้างหรือผู้ประกอบการธุรกิจส่วนตัว) นอกจากลูกจ้างที่มีการศึกษาสูงมีรายได้สูงกว่าลูกจ้างที่มีการศึกษาต่ำแล้ว การเติบโตของรายได้ตามช่วงอายุของลูกจ้างที่มีการศึกษาสูงก็สูงกว่าลูกจ้างที่มีการศึกษาต่ำด้วย ในภาพรวมลูกจ้างที่มีการศึกษาต่ำกว่ามัธยมปลายมีรายได้เฉลี่ยต่อเดือน 9,170 บาท ลูกจ้างที่มีการศึกษาระดับมัธยมปลายมีรายได้เฉลี่ยต่อเดือน 12,119 บาท ลูกจ้างที่มีการศึกษาระดับ ปวช. ปวส. มีรายได้เฉลี่ยต่อเดือน 15,562 บาท ลูกจ้างที่มีการศึกษาระดับปริญญาตรีมีรายได้เฉลี่ยต่อเดือน 24,508 บาท และลูกจ้างที่มีการศึกษาระดับปริญญาโทและเอกมีรายได้เฉลี่ยต่อเดือน 40,212 บาท เมื่อพิจารณารายได้ในแต่ละช่วงอายุ พบว่าในวัยเยาวชนอายุ 20-24 ปี รายได้ของลูกจ้างในแต่ละระดับการศึกษาไม่ต่างกันมากนัก คือ ลูกจ้างที่มีการศึกษาต่ำกว่ามัธยมปลายมีรายได้เฉลี่ยต่อเดือน 8,528 บาท ลูกจ้างที่มีการศึกษาระดับมัธยมปลายมีรายได้เฉลี่ยต่อเดือน 9,678 บาท ลูกจ้างที่มีการศึกษาระดับ ปวช. ปวส. มีรายได้เฉลี่ยต่อเดือน 10,974 บาท ลูกจ้างที่มีการศึกษาระดับปริญญาตรีมีรายได้เฉลี่ยต่อเดือน 14,682 บาท และลูกจ้างที่มีการศึกษาระดับปริญญาโทและเอกมีรายได้เฉลี่ยต่อเดือน 17,682 บาท แต่เมื่ออายุมากขึ้นลูกจ้างที่มีการศึกษาสูงจะมีรายได้สูงขึ้นมากกว่า เมื่อเปรียบเทียบรายได้ของลูกจ้างในช่วงอายุก่อนเกษียณซึ่งคือ 55-59 ปีกับช่วงอายุ 20-24 ปี ลูกจ้างที่มีการศึกษาต่ำกว่ามัธยมปลายมีรายได้เฉลี่ยต่อเดือนเพิ่มขึ้นแค่ร้อยละ 8 ลูกจ้างที่มีการศึกษาระดับมัธยมปลายมีรายได้เฉลี่ยต่อเดือนเพิ่มขึ้นร้อยละ 90 ลูกจ้างที่มีการศึกษาระดับ ปวช. ปวส. มีรายได้เฉลี่ยต่อเดือนเพิ่มขึ้นร้อยละ 156 ลูกจ้างที่มีการศึกษาระดับปริญญาตรีมีรายได้เฉลี่ยต่อเดือนเพิ่มขึ้นร้อยละ 201 และลูกจ้างที่มีการศึกษาระดับปริญญาโทและเอกมีรายได้เฉลี่ยต่อเดือนเพิ่มขึ้นถึงร้อยละ 229



รูปที่ 23: รายได้เฉลี่ยต่อเดือนของลูกจ้างจำแนกตามระดับการศึกษาสูงสุดและช่วงอายุ (บาท)

ที่มา: การสำรวจภาวะการทำงานของประชากร พ.ศ. 2560

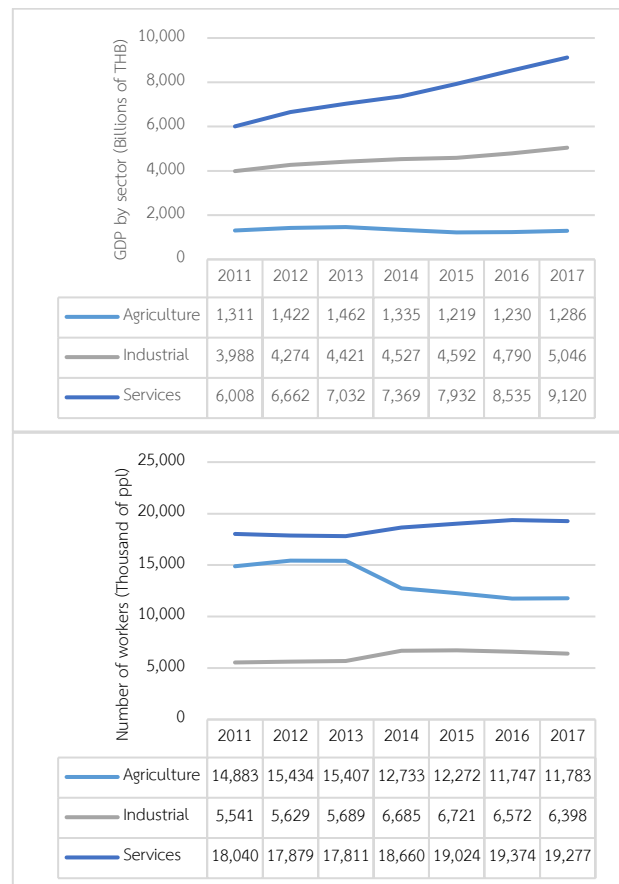
โดยสรุป ที่ผ่านมามีแรงงานที่มีการศึกษาสูงมีโอกาสที่ดีกว่าแรงงานที่ไม่มีการศึกษาอยู่มาก เพียงแรงงานมีการศึกษาระดับ ปวช. และปวส. แรงงานก็เริ่มมีโอกาสมีสถานภาพการทำงานและตำแหน่งงานที่หลากหลาย และลูกจ้างที่มีการศึกษาระดับ ปวช. และ ปวส. มีรายได้โดยเฉลี่ยสูงกว่าลูกจ้างระดับมัธยมปลายโดยเฉลี่ยถึงร้อยละ 28 เมื่อมีการศึกษาระดับปริญญาตรีขึ้นไปก็เพิ่มโอกาสที่จะทำงานกับภาครัฐมากขึ้น และมี

ตำแหน่งในระดับบริหารจัดการมากขึ้นมาก และลูกจ้างที่มีการศึกษาระดับปริญญาตรีมีรายได้โดยเฉลี่ยสูงกว่า ลูกจ้างระดับปวช. และ ปวส. โดยเฉลี่ยถึงร้อยละ 57 ทั้งนี้ทั้งตำแหน่งงานและรายได้ที่ดีกว่าอาจจะเป็นเพราะ การศึกษาทำให้แรงงานมีประสิทธิภาพในการทำงานสูงขึ้น หรืออาจจะเป็นเพราะแรงงานที่มีความสามารถสูง และมีความกระตือรือร้นมีแนวโน้มที่จะเลือกพัฒนาตนเอง ศึกษาในระดับที่สูงขึ้น จึงได้เลื่อนขั้นและมีรายได้สูง แต่ไม่ว่าอย่างไรก็ตามการเห็นแรงงานวัยผู้ใหญ่ขึ้นไปที่มีการศึกษาสูงโดยเฉพาะในระดับปริญญาตรีและสูงกว่า มีอาชีพและรายได้ที่ดี ก็อาจเป็นแรงบันดาลใจส่วนหนึ่งที่ทำให้เยาวชนไทยที่มีโอกาสเลือกที่จะเรียนสูงมากกว่า แรงงานในรุ่นก่อน

ประเด็นหนึ่งที่อาจจะน่ากังวล คือ แรงงานเยาวชนเลือกที่จะเรียนในสาขาวิชาที่ไม่หลากหลายมาก และแรงงานอายุน้อยที่มีการศึกษาสูง โดยเฉพาะแรงงานในช่วงอายุ 20-24 ปีที่มีการศึกษาในระดับปริญญาตรี มีอัตราการว่างงานสูงมากถึงร้อยละ 14.5 ซึ่งปัญหานี้ไม่ใช่ปัญหาใหม่เนื่องจากอัตราการว่างงานของแรงงาน กลุ่มนี้ในปี 2551 ก็อยู่ในระดับร้อยละ 12.6 อัตราการว่างงานของเยาวชนที่มีการศึกษาสูงนี้ อาจเนื่องมาจาก เยาวชนกลุ่มนี้ต้องการเวลาในการเลือกงานที่เหมาะสม แต่ด้วยขนาดการว่างงานที่มากขึ้น ก็เป็นไปได้ว่า แรงงานกลุ่มนี้ซึ่งใช้เวลาเรียนหนังสือมาก ส่วนหนึ่งปรับตัวตามการเปลี่ยนแปลงของอุปสงค์แรงงานไม่ทัน อย่างไรก็ตามหากอัตราการว่างงานของแรงงานทุกระดับการศึกษาลดลงตามช่วงอายุที่มากขึ้นและอัตราการ ว่างงานของแรงงานของแรงงานอายุ 30 ปีและมากกว่ายังคงต่ำกว่าร้อยละ 2 เหมือนสถานการณ์แรงงานไทย ใน 10 ปีที่ผ่านมา การว่างงานอาจจะยังไม่ใช่ปัญหาหลัก แต่ด้วยการเปลี่ยนแปลงของเทคโนโลยีที่รวดเร็วใน ยุคนี้ แรงงานเยาวชนของไทยก็ต้องปรับตัวมากกว่ายุคที่ผ่านมา

ส่วนที่ 6: การเปลี่ยนแปลงโครงสร้างการจ้างงานที่เกิดขึ้นและแนวโน้มในอนาคตในภาคเศรษฐกิจหลัก

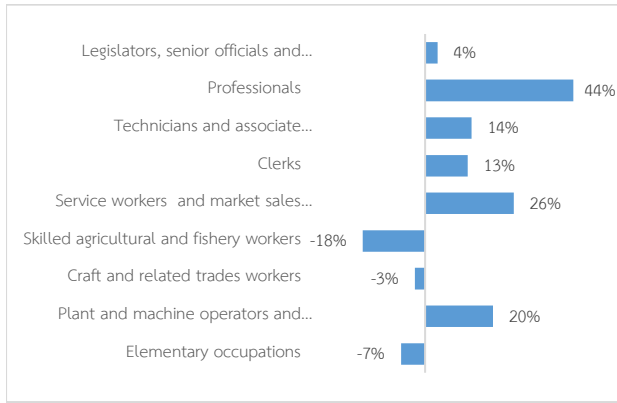
แนวโน้มหลักของตลาดแรงงานไทย คือ การลดลงของภาคเกษตร และการขยายตัวของภาคอุตสาหกรรมและภาคการบริการ โดย GDP และการจ้างงานในแต่ละภาคเศรษฐกิจเป็นไปในทิศทางเดียวกัน คือ ภาคเกษตรลดลง ภาคการอุตสาหกรรมและภาคบริการเพิ่มขึ้น ใน 5 ปีที่ผ่านมา เมื่อเปรียบเทียบระหว่างปี 2555 และปี 2560 พบว่าในภาคเกษตร GDP ลดลงร้อยละ 12 (0.176 พันล้านบาท) และการจ้างงานลดลงร้อยละ 24 (3.62 ล้านคน) ในภาคการผลิต GDP เพิ่มขึ้นร้อยละ 14 (0.625 พันล้านบาท) และการจ้างงานเพิ่มขึ้นร้อยละ 13 (0.71 ล้านคน) และในภาคบริการ GDP เพิ่มขึ้นมากที่สุดถึงร้อยละ 30 (2.088 พันล้านบาท) และการจ้างงานเพิ่มขึ้นร้อยละ 8 (1.47 ล้านคน)



รูปที่ 24: GDP และจำนวนผู้มีงานทำในภาคอุตสาหกรรมต่างๆ

ที่มา: NESDB (2017) สำหรับข้อมูล nominal GDP

BOT (2019) สำหรับข้อมูลการจ้างงาน



รูปที่ 25: อัตราการเปลี่ยนแปลงการจ้างงานในอาชีพต่างๆ ระหว่างปี 2551 ถึง 2560

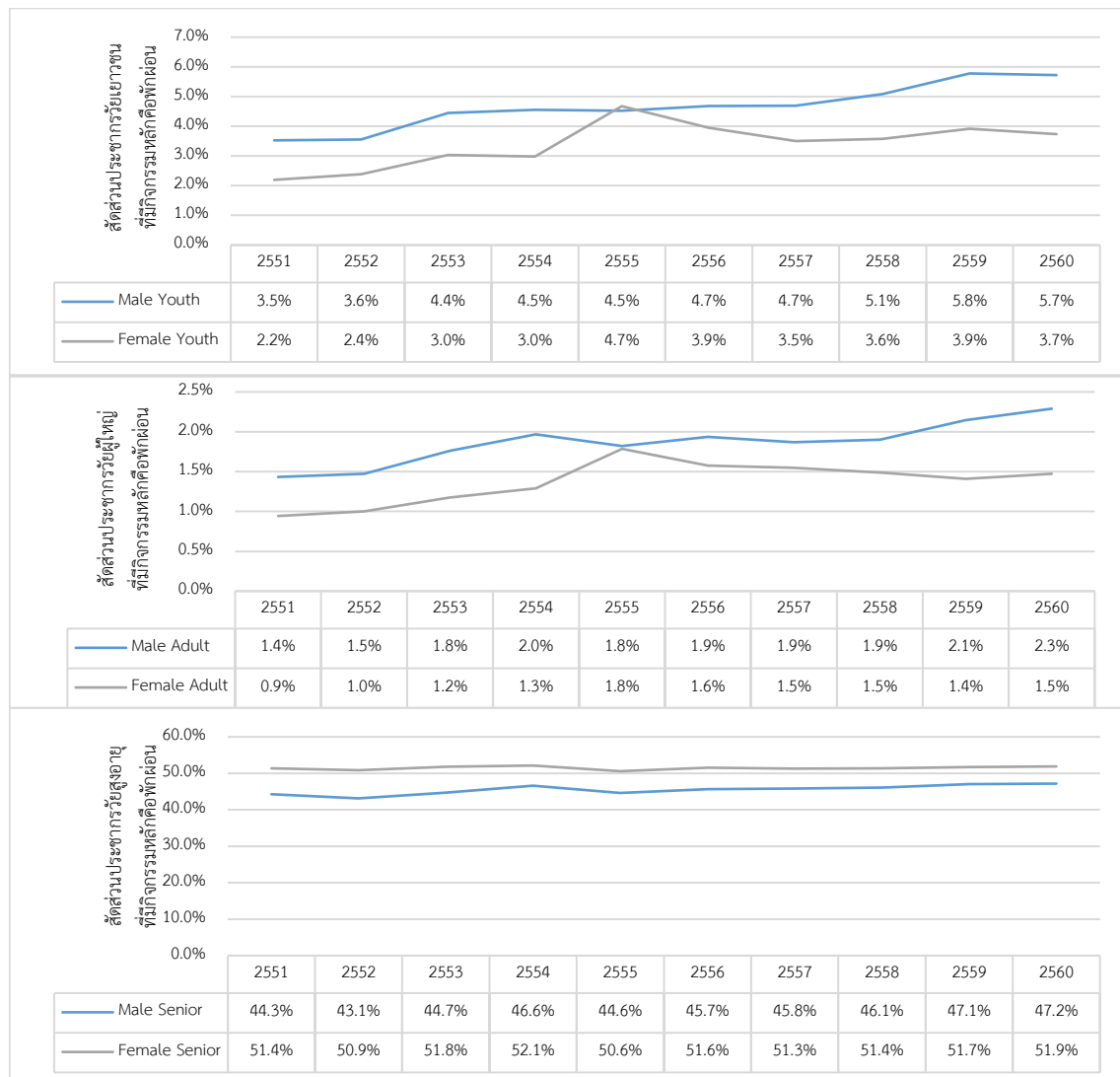
ที่มา: การสำรวจภาวะการทำงานของประชากร พ.ศ. 2551 และ 2560

ช่างฝีมือและผู้ปฏิบัติงานที่เกี่ยวข้องซึ่งมีการจ้างงานลดลงร้อยละ 18 ร้อยละ 7 และร้อยละ 3 ตามลำดับ ซึ่งการเปลี่ยนแปลงนี้ก็สอดคล้องกับการเติบโตของภาคอุตสาหกรรมและการบริการและการหดตัวของภาคเกษตร นอกจากนี้ยังสะท้อนผลของการที่ประชากรไทยมีการศึกษาสูงขึ้นทั้งในระดับ ปวช. ปวส. และปริญญา

นอกจากนี้แนวโน้มการจ้างงานเปลี่ยนแปลงไปในรูปแบบที่แตกต่างกันในอาชีพต่างๆ ใน 10 ปีที่ผ่านมา โดยกลุ่มอาชีพที่มีจำนวนเพิ่มขึ้นมากที่สุด คือ ผู้ประกอบอาชีพโดยมีวิชาชีพ ผู้ทำงานด้านการบริการ/งานขายและผู้ควบคุมเครื่องจักรโรงงาน/ผู้ปฏิบัติงานด้านการประกอบ ซึ่งมีการจ้างงานเพิ่มขึ้นถึงร้อยละ 44 ร้อยละ 26 และร้อยละ 20 ตามลำดับ กลุ่มอาชีพที่มีจำนวนลดลงมากที่สุดคือ ผู้ปฏิบัติงานที่มีฝีมือด้านการเกษตร/ป่าไม้/ประมง ผู้ทำงานพื้นฐาน และช่างฝีมือ และ

ส่วนที่ 7: การพักผ่อน กิจกรรมหลักของประชากรวัยทำงานไทยส่วนหนึ่ง

ประชากรวัยทำงานนอกกำลังแรงงานจำนวนมากเลือกที่จะไม่ทำงาน โดยระบุว่ากิจกรรมหลัก คือ พักผ่อน หรือระบุสาเหตุของการไม่ทำงาน คือ เด็กหรือชราเกินไปที่จะทำงานหรือเกษียณอายุ ซึ่งก็คือการเลือกที่จะไม่ทำงานและไม่หางาน รวมทั้งไม่เรียนหนังสือหรือทำงานบ้าน ประเด็นที่น่าสนใจคือประชากรวัยสูงอายุเลือกที่จะพักผ่อนเพียงครั้งหนึ่ง ซึ่งหมายความว่าประชากรสูงอายุยังคงทำงานหรือทำงานบ้าน และประชากรวัยผู้ใหญ่และเยาวชนเลือกที่จะพักผ่อนเป็นจำนวนไม่น้อย ในปี 2560 ประชากรวัยสูงอายุชายและหญิงร้อยละ 47.2 (2,399,636 คน) และร้อยละ 51.9 (3,232,217 คน) เลือกที่จะพักผ่อน ประชากรวัยผู้ใหญ่ชายและหญิงร้อยละ 2.3 (391,799 คน) และร้อยละ 1.5 (265,030 คน) และประชากรวัยเยาวชนชายและหญิงร้อยละ 5.7 (276,261 คน) และร้อยละ 3.7 (176,569 คน) เลือกที่จะพักผ่อน นอกจากนี้สัดส่วนประชากรที่เลือกพักผ่อนเป็นกิจกรรมหลักมีแนวโน้มที่จะเพิ่มขึ้น



รูปที่ 26: สัดส่วนประชากรวัยทำงานที่เลือกพักผ่อนเป็นกิจกรรมหลัก

ที่มา: คำนวณจากข้อมูลการสำรวจภาวะการทำงานของประชากร ปี 2551-2560

เมื่อใช้แบบจำลอง Logit เพื่อศึกษาปัจจัยส่วนบุคคลและครัวเรือนที่ส่งผลต่อการเลือกพักผ่อนเป็นกิจกรรมหลักของประชากรวัย 15-59 ปีแล้วพบว่า ประชากรชายมีแนวโน้มที่จะเลือกพักผ่อนเป็นกิจกรรมหลักมากกว่าประชากรหญิง ทั้งนี้ไม่ได้เนื่องจากประชากรหญิงทำงานมากกว่า เพราะอัตราการมีส่วนร่วมในกำลังแรงงานของประชากรชายสูงกว่าประชากรหญิงในทุกระดับอายุ หากแต่ว่าประชากรหญิงทำงานบ้านเป็นกิจกรรมหลักมากกว่า สำหรับอายุพบว่าประชากรที่อายุน้อยและมากมีแนวโน้มพักผ่อนมากกว่าประชากรวัยผู้ใหญ่ช่วงกลาง นั่นคือเยาวชนพักผ่อนมากกว่าผู้ใหญ่และประชากรส่วนหนึ่งเกษียณอายุทำงานก่อนอายุ 60 ปี ประเด็นหนึ่งที่ที่น่าสนใจคือผู้ที่เลือกพักผ่อนเป็นกิจกรรมหลักเป็นผู้มีการศึกษา เมื่อพิจารณาจากขนาดของ Marginal Effects จากแบบจำลอง Logit แล้ว จะเห็นว่าเมื่อเปรียบเทียบกับผู้ที่มีการศึกษาสูงสุดต่ำกว่าระดับมัธยมปลาย ยิ่งประชากรมีการศึกษาสูงยิ่งมีโอกาสเลือกพักผ่อนมาก โดยเฉพาะผู้มีการศึกษาสูงสุดระดับปริญญาตรี

ในมิติของครอบครัว ประชากรที่ไม่ได้แต่งงานมีแนวโน้มที่จะเลือกพักผ่อนเป็นกิจกรรมหลักมากกว่าประชากรที่แต่งงานแล้ว โดยยิ่งครอบครัวที่อยู่ด้วยกันมีขนาดใหญ่ก็ยิ่งมีโอกาสเลือกพักผ่อนเป็นกิจกรรมหลักมาก โดยเมื่อเปรียบเทียบกับหัวหน้าครัวเรือนแล้ว ผู้ที่มีความสัมพันธ์กับหัวหน้าครัวเรือนเป็น บิดา/มารดา หรือ ปู่/ย่า/ตา/ยาย มีแนวโน้มที่จะเลือกพักผ่อนเป็นกิจกรรมหลักมากที่สุด กล่าวคือ ประชากรที่มีบุตรและอาศัยอยู่กับบุตรมีแนวโน้มที่จะได้เกษียณอายุก่อนอายุ 60 ปี และผู้ที่มีความสัมพันธ์กับหัวหน้าครัวเรือนเป็นบุตร บุตรของบุตร และลูกเขยหรือลูกสะใภ้ก็มีแนวโน้มที่จะเลือกพักผ่อนเป็นกิจกรรมหลักสูงเช่นกัน ทั้งนี้ผู้ที่มีความสัมพันธ์กับหัวหน้าครัวเรือนเป็นคู่สามีภรรยา และผู้อาศัยที่ไม่ใช่ญาติมีแนวโน้มที่จะเลือกพักผ่อนเป็นกิจกรรมหลักต่ำ

ในมิติของภูมิภาค เมื่อเปรียบเทียบกับประชากรที่อาศัยอยู่ในกรุงเทพฯ และปริมณฑลแล้ว ประชากรในภาคอื่นทั้งหมดมีแนวโน้มที่จะเลือกพักผ่อนเป็นกิจกรรมหลักต่ำกว่า เมื่อเปรียบเทียบกับพื้นที่ภูมิภาค ภาคกลาง ภาคเหนือ ภาคตะวันออกเฉียงเหนือ และภาคใต้แล้ว พบว่าภาคที่ประชากรมีแนวโน้มที่จะเลือกพักผ่อนเป็นกิจกรรมหลักสูง คือ ภาคตะวันออกเฉียงเหนือ

ตารางที่ 1: Marginal Effects จากแบบจำลอง Logit แสดงผลกระทบของปัจจัยต่างๆ ต่อการเลือกพักผ่อน เป็นกิจกรรมหลักของประชากรไทยอายุ 15-59 ปี

VARIABLES	Idle		
Female	-0.0112*** (2.51e-05)	Relation_InLaw	0.0148*** (6.00e-05)
Age	-0.0052*** (6.82e-06)	Relation_Grandchild	0.0162*** (6.24e-05)
Age ²	7.15e-05*** (9.04e-08)	Relation_Parent/ Grandparent	0.0267*** (0.000122)
Married	-0.0088*** (3.89e-05)	Relation_OtherRelatives	0.0141*** (5.51e-05)
Edu_HighSchool	0.0070*** (3.38e-05)	Relation_NonRelatives	-0.0105*** (0.000223)
Edu_Vocational	0.0093*** (4.02e-05)	Region_Central	-0.0020*** (3.57e-05)
Edu_Bachelor	0.0140*** (3.74e-05)	Region_North	-0.0143*** (4.66e-05)
Edu_Grad	0.0106*** (8.75e-05)	Region_Northeast	-0.0007*** (3.71e-05)
HouseholdSize	0.0019*** (6.84e-06)	Region_South	-0.0103*** (4.67e-05)
Relation_Spouse	-0.0031*** (4.79e-05)	Observations	44,531,145
Relation_UnmarriedChild	0.0122*** (4.98e-05)	Standard errors in parentheses	
Relation_MarriedChild	0.0188*** (4.83e-05)	*** p<0.01, ** p<0.05, * p<0.1	

ที่มา: คำนวณจากข้อมูลการสำรวจภาวะการทำงานของประชากร ปี 2560

หมายเหตุ: ตัวแปร Idle คือตัวแปรหุ่นของการเลือกพักผ่อนเป็นกิจกรรมหลัก Female คือตัวแปรหุ่นซึ่งมีค่าเป็น 1 เมื่อบุคคลนั้นเป็นเพศหญิง Age คือ อายุ Age² คือ อายุยกกำลังสอง Married คือตัวแปรหุ่นซึ่งมีค่าเป็น 1 เมื่อบุคคลนั้นสมรส Edu_HighSchool คือตัวแปรหุ่นซึ่งมีค่าเป็น 1 เมื่อบุคคลนั้นมีการศึกษาสูงสุดในระดับมัธยมปลาย Edu_Vocational คือตัวแปรหุ่นซึ่งมีค่าเป็น 1 เมื่อบุคคลนั้นมีการศึกษาสูงสุดในระดับ ปวช. หรือ ปวส. Edu_Bachelor คือตัวแปร หุ่นซึ่งมีค่าเป็น 1 เมื่อบุคคลนั้นมีการศึกษาสูงสุดในระดับปริญญาตรี Edu_Grad คือตัวแปรหุ่นซึ่งมีค่าเป็น 1 เมื่อบุคคลนั้นมีการศึกษาสูงสุดในระดับปริญญาโท หรือเอก HouseholdSize คือ จำนวนสมาชิกในครัวเรือน Relation_Spouse คือตัวแปรหุ่นซึ่งมีค่าเป็น 1 เมื่อบุคคลนั้นมีความสัมพันธ์กับหัวหน้าครัวเรือนเป็น สามีหรือภรรยา Relation_UnmarriedChild คือตัวแปรหุ่นซึ่งมีค่าเป็น 1 เมื่อบุคคลนั้นมีความสัมพันธ์กับหัวหน้าครัวเรือนเป็นบุตรที่ไม่ได้สมรส Relation_MarriedChild คือตัวแปรหุ่นซึ่งมีค่าเป็น 1 เมื่อบุคคลนั้นมีความสัมพันธ์กับหัวหน้าครัวเรือนเป็นบุตรที่สมรสแล้ว Relation_InLaw คือตัวแปรหุ่นซึ่ง มีค่าเป็น 1 เมื่อบุคคลนั้นมีความสัมพันธ์กับหัวหน้าครัวเรือนเป็นลูกเขยหรือลูกสะใภ้ Relation_Grandchild คือตัวแปรหุ่นซึ่งมีค่าเป็น 1 เมื่อบุคคลนั้น มี ความสัมพันธ์กับหัวหน้าครัวเรือนเป็นบุตรของบุตร Relation_Parent/Grandparent คือตัวแปรหุ่นซึ่งมีค่าเป็น 1 เมื่อบุคคลนั้นมีความสัมพันธ์กับหัวหน้า ครัวเรือนเป็นบิดา/มารดา/ปู่/ย่า/ตา/ยาย Relation_OtherRelative คือตัวแปรหุ่นซึ่งมีค่าเป็น 1 เมื่อบุคคลนั้นมีความสัมพันธ์กับหัวหน้าครัวเรือนเป็นญาติอื่นๆ Relation_NonRelative คือตัวแปรหุ่นซึ่งมีค่าเป็น 1 เมื่อบุคคลนั้นมีความสัมพันธ์กับหัวหน้าครัวเรือนเป็นผู้อยู่อาศัยที่ไม่ใช่ญาติ Region_Central ตัวแปรหุ่น ซึ่ง มีค่าเป็น 1 เมื่อบุคคลนั้นอาศัยในภาคกลาง Region_North ตัวแปรหุ่นซึ่งมีค่าเป็น 1 เมื่อบุคคลนั้นอาศัยในภาคเหนือ Region_Northeast ตัวแปรหุ่นซึ่งมีค่า เป็น 1 เมื่อบุคคลนั้นอาศัยในภาคตะวันออกเฉียงเหนือ Region_South ตัวแปรหุ่นซึ่งมีค่าเป็น 1 เมื่อบุคคลนั้นอาศัยในภาคใต้

ส่วนที่ 8: บทบาทที่ลดลงของภาคเกษตรและความเสี่ยงของแรงงานไทย

ประเทศไทยมีอัตราการว่างงานต่ำที่สุดในโลกประเทศหนึ่ง จากข้อมูลสำนักงานสถิติแห่งชาติ ในปี 2561 มีการว่างงานเพียงร้อยละ 1.05 และใน 10 ปีที่ผ่านมา ประเทศไทยไม่เคยมีการว่างเกินร้อยละ 2 หากแต่ว่าการที่ประเทศไทยมีการว่างงานต่ำมากแปลว่าตลาดแรงงานไทยมีความเสี่ยงต่ำใช่หรือไม่

เมื่อพิจารณานิยามของผู้มีงานทำของสำนักงานสถิติแห่งชาติซึ่งอ้างอิงมาจากองค์การแรงงานระหว่างประเทศ (International Labour Organization: ILO) ผู้มีงานทำ คือ ผู้ที่ทำงานอย่างน้อยหนึ่งชั่วโมงต่อสัปดาห์ หรือทำงานต่ำกว่าหนึ่งชั่วโมงต่อสัปดาห์แต่เป็นผู้ที่ปกติมีงานทำ กล่าวคือ ยังได้รับค่าตอบแทนหรือยังมีงานหรือธุรกิจที่กลับไปทำ และผู้ว่างงาน คือ ผู้ที่ไม่ใช่ผู้มีงานทำและหางานใน 30 วันที่ผ่านมาหรือพร้อมทำงานใน 7 วัน ซึ่งเมื่อพิจารณาจากนิยามตามมาตรฐาน ILO นี้จะพบว่า ถึงแรงงานไทยเกือบทั้งหมดจะเป็นผู้มีงานทำก็อาจจะทำงานเพียงไม่กี่ชั่วโมงต่อสัปดาห์หรือทำงานไม่ตรงกับความต้องการหรือความสามารถที่เรียกว่าการทำงานต่ำระดับ (Underemployment) นอกจากนี้ในบริบทของประเทศไทยซึ่งประชากรถึงร้อยละ 31.5 ทำงานในภาคเกษตร เมื่อแรงงานส่วนหนึ่งไม่สามารถหางานที่ต้องการทำได้ ก็อาจจะสามารถกลับบ้านไปช่วยครอบครัวทำเกษตร ซึ่งหากไม่ได้เพิ่มผลผลิตก็จะเป็นกรณีการว่างงานแฝง (Disguised unemployment) ได้

ประเทศไทยไม่มีการรายงานอัตราการว่างงานต่ำระดับหรืออัตราการว่างงานแฝงอย่างเป็นทางการ แต่ก็มีความเป็นไปได้ที่ภาคเกษตรในปัจจุบันจะรองรับผู้ทำงานต่ำระดับหรือผู้ว่างงานแฝงไว้ระดับหนึ่ง ซึ่งอาจเป็นสาเหตุที่ทำให้ประเทศไทยมีอัตราการว่างงานต่ำตลอดมา จากข้อมูลสำรวจภาวะการทำงานของสำนักงานสถิติแห่งชาติซึ่งถามผู้มีงานทำว่าต้องการมีชั่วโมงการทำงานเพิ่มขึ้นหรือไม่พบว่าแรงงานในภาคเกษตรร้อยละ 3 ตอบว่าต้องการทำงานเพิ่ม ในขณะที่แรงงานนอกภาคเกษตรเพียงร้อยละ 1 ตอบว่าต้องการทำงานเพิ่ม นอกจากนี้เมื่อพิจารณาถึงความเป็นไปได้ของการมีการทำงานต่ำระดับหรือการว่างงานแฝงจากชั่วโมงการทำงาน จากข้อมูลการสำรวจภาวะการทำงานของประชากร ปี 2560 พบว่า ภาคเกษตรมีแรงงานที่ทำงานเต็มเวลา ซึ่งตามนิยามของ ILO คือทำงาน 35 ชั่วโมงหรือมากกว่าเพียงร้อยละ 68 ในขณะที่ภาคการผลิตและบริการมีแรงงานที่ทำงานเต็มเวลาถึงร้อยละ 93 นอกจากนี้เมื่อพิจารณาจากสถานภาพการทำงาน พบว่าแรงงานภาคเกษตรมีสัดส่วนผู้ช่วยธุรกิจครัวเรือนโดยไม่ได้รับค่าจ้างมากถึงร้อยละ 32.7 ในขณะที่แรงงานนอกภาคเกษตรมีสัดส่วนผู้ช่วยธุรกิจครัวเรือนโดยไม่ได้รับค่าจ้างเพียงร้อยละ 9.0 การที่แรงงานว่างงานจากภาคอื่นๆ มาอยู่ในภาคเกษตรในรูปแบบการทำงานต่ำระดับหรือว่างงานแฝงอาจจะเพิ่มประสิทธิภาพทางการผลิตไม่มาก แต่การที่แรงงานยังพอมีงานทำอยู่บ้างก็เป็นการลดการเกิดปัญหาสังคม

ภาคเกษตรนอกจากจะรองรับแรงงานกลุ่มนี้แล้วยังรองรับแรงงานที่ไม่ได้รับการศึกษาในระบบเกษตรกรไทยไม่ใช่แรงงานไร้ทักษะหากแต่ไม่ใช่ทักษะจากการศึกษาในโรงเรียนหรือมหาวิทยาลัย จากข้อมูลการสำรวจภาวะการทำงานของประชากร ปี 2560 แรงงานที่ไม่มีการศึกษาและจบการศึกษาในระดับประถม

อยู่ในภาคเกษตรถึงร้อยละ 58.8 และ 43.7 ตามลำดับ นอกจากนี้ภาคเกษตรก็ยังคงรับแรงงานสูงอายุ โดยแรงงานสูงอายุ (อายุ 60 ปีขึ้นไป) อยู่ในภาคเกษตรถึงร้อยละ 56 จากที่กล่าวมาจะเห็นว่าจากอดีตถึงปัจจุบันภาคเกษตรถือว่าเป็นตลาดแรงงานที่มีความยืดหยุ่นสูงและบทบาทในการรองรับแรงงานหลากหลาย ลดความเสี่ยงของตลาดแรงงานในประเทศไทยโดยรวม

ใน 5 ปีที่ผ่านมา ภาคเกษตรในประเทศไทยมีขนาดลดลง แรงงานย้ายออกจากภาคเกษตรไปสู่ภาคการผลิตและบริการจำนวนมาก จากปี 2555 ถึงปี 2560 ภาคเกษตรมีผลผลิตมวลรวม (GDP) ลดลงร้อยละ 12 (0.176 พันล้านบาท) และการจ้างงานลดลงร้อยละ 23.5 (3.62 ล้านคน) ในขณะที่ภาคการผลิตมี GDP เพิ่มขึ้นร้อยละ 14.1 (0.625 พันล้านบาท) และการจ้างงานเพิ่มขึ้นร้อยละ 12.5 (0.71 ล้านคน) และภาคบริการมี GDP เพิ่มขึ้นถึงร้อยละ 29.7 (2.088 พันล้านบาท) และการจ้างงานเพิ่มขึ้นร้อยละ 8.2 (1.47 ล้านคน) โดยแรงงานที่ย้ายออกจากภาคเกษตรส่วนมากคือแรงงานที่มีอายุน้อย ซึ่งแปลว่าจำนวนแรงงานภาคเกษตรในอนาคตจะลดลงอีก

การก้าวจากภาคเกษตรไปสู่ภาคการผลิตที่มีมูลค่าเพิ่มมากขึ้น เช่น การแปรรูปอาหารและการส่งออก ตลอดจนการนำเทคโนโลยีเข้ามาใช้เปลี่ยนรูปแบบการทำเกษตรกรรม ล้วนเป็นกลไกของการพัฒนาของประเทศและเป็นผลดี แต่เมื่อภาคเกษตรรูปแบบปัจจุบันมีบทบาทในตลาดความเสี่ยงในตลาดแรงงานของประเทศไทย ก็เกิดคำถามว่าการลดขนาดลงของภาคเกษตรรูปแบบนี้ในอนาคต จะมีผลกระทบต่อแรงงานอย่างไร จะเป็นอย่างไรถ้าเศรษฐกิจตกต่ำ โรงงานย้ายฐานการผลิตไปประเทศเพื่อนบ้าน หรือแม้กระทั่งการที่ผู้ประกอบการนำเครื่องจักรและเทคโนโลยีเข้ามาทดแทนแรงงาน แต่แรงงานที่สูญเสียงานไม่สามารถกลับบ้านไปทำไร่ทำนาที่บ้านเกิดได้ ในปัจจุบันแรงงานสูงอายุที่มีเงินออมไม่เพียงพอในภาคเกษตรสามารถทำเกษตรเพื่อหารายได้ต่อไปได้ แต่แรงงานผู้ใหญ่ (อายุ 25-59 ปี) และแรงงานเยาวชน (อายุ 15-24 ปี) ในปัจจุบันทำงานเป็นลูกจ้างเอกชนถึงร้อยละ 38.2 และ 57.2 ตามลำดับ ซึ่งแรงงานกลุ่มนี้โดยมากมีกำหนดการเกษียณอายุ หากมีเงินออมไม่เพียงพอหรือไม่มีครอบครัวที่พร้อมจะดูแล จะมีตลาดแรงงานส่วนอื่นมารองรับอย่างเพียงพอหรือไม่ ภาคส่วนไหนของตลาดแรงงานยุคใหม่จะมีความยืดหยุ่นเพียงพอที่จะเข้ามามีบทบาทในการรองรับแรงงานว่างงาน แรงงานที่ไม่ได้ผ่านการศึกษาในระบบหรือแรงงานสูงอายุ หรือจากการที่ประเทศไทยมีอุตสาหกรรมอาหารที่แข็งแกร่งและมีแนวโน้มขยายตัว จะเป็นไปได้หรือไม่ที่ประเทศไทยจะวางนโยบายให้แรงงานในภาคเกษตรซึ่งเป็นส่วนหนึ่งของห่วงโซ่อุปทานได้รับผลประโยชน์ในระดับที่พัฒนาความเป็นอยู่ของเกษตรกร พร้อมทั้งให้ภาคเกษตรยังคงรักษาบทบาทในการลดความเสี่ยงในตลาดแรงงานด้วย

ภาคผนวก

ตาราง ก: ตารางแสดงกิจกรรมหลักของประชากรชายและหญิงตามช่วงอายุทุก 5 ปีในปี 2551 (หน่วย: พันคน)

	Male							Female						
	Labor force		Non labor force				Total	Labor force		Non labor force				Total
	Employed	Unemployed	Study	House work	Health problem	Others		Employed	Unemployed	Study	House work	Health problem	Others	
15-19	855	59	1,612	29	31	108	2,694	476	37	1,788	209	17	53	2,580
20-24	1,997	100	380	24	68	108	2,678	1,488	74	394	524	31	70	2,582
25-29	2,477	54	33	17	62	51	2,693	2,075	41	20	425	34	41	2,635
30-34	2,544	27	4	14	60	31	2,680	2,239	21	3	404	26	28	2,721
35-39	2,561	16	0	14	52	25	2,668	2,405	16	1	384	29	21	2,856
40-44	2,546	17	0	12	53	25	2,653	2,340	12	0	393	41	24	2,809
45-49	2,253	12	0	16	49	25	2,356	2,088	9	0	430	40	30	2,597
50-54	1,864	9	0	19	55	44	1,992	1,621	5	0	482	45	42	2,196
55-59	1,379	5	0	26	56	77	1,542	1,091	3	0	476	53	47	1,671
60-64	765	2	0	15	45	224	1,049	562	1	0	321	43	266	1,194
65-69	460	1	0	11	35	277	784	309	0	0	217	30	370	926
70-74	250	1	0	7	27	346	630	153	0	0	109	24	521	808
75-79	108	0	0	5	17	293	423	62	0	0	56	19	438	574
80+	45	0	0	3	16	311	374	27	0	0	23	20	516	586
Total	20,103	302	2,030	211	625	1,944	25,216	16,936	219	2,206	4,455	451	2,466	26,735

ที่มา: การสำรวจภาวะการทำงานของประชากร พ.ศ. 2551

ตาราง ข: ตารางแสดงกิจกรรมหลักของประชากรชายและหญิงตามช่วงอายุทุก 5 ปีในปี 2560 (หน่วย: พันคน)

	Male							Female						
	Labor force		Non labor force				Total	Labor force		Non labor force				Total
	Employed	Unemployed	Study	House work	Health problem	Others		Employed	Unemployed	Study	House work	Health problem	Others	
15-19	523	35	1,554	31	37	147	2,327	263	22	1,739	156	19	65	2,263
20-24	1,707	90	464	32	55	149	2,497	1,233	87	529	456	38	117	2,460
25-29	2,188	51	32	21	52	78	2,422	1,854	37	25	371	28	68	2,384
30-34	2,194	30	4	17	52	49	2,347	1,888	15	2	366	27	47	2,347
35-39	2,362	14	0	16	58	47	2,498	2,123	11	0	392	28	28	2,582
40-44	2,408	12	1	21	66	34	2,541	2,147	6	0	422	38	28	2,641
45-49	2,510	9	0	22	74	46	2,662	2,296	7	0	517	49	38	2,908
50-54	2,277	7	0	31	87	68	2,469	1,976	5	0	616	62	45	2,704
55-59	1,901	5	0	40	98	132	2,176	1,582	3	0	669	88	74	2,416
60-64	1,208	1	0	25	88	471	1,793	938	1	0	545	67	486	2,038
65-69	690	1	0	14	72	496	1,273	454	0	0	332	56	610	1,452
70-74	273	1	0	5	37	502	818	163	0	0	125	33	672	993
75-79	130	0	0	5	32	440	608	80	0	0	65	32	619	797
80+	39	0	0	3	34	517	593	23	0	0	26	43	859	951
Total	20,408	256	2,056	284	844	3,176	27,024	17,022	194	2,297	5,057	608	3,756	28,935

ที่มา: การสำรวจภาวะการทำงานของประชากร พ.ศ. 2560