

# POLICY BRIEF

แผนงานบูรณาการยุทธศาสตร์เป้าหมาย (Spearhead)  
ด้านสังคม คนไทย 4.0 : Khon Thai 4.0

บทความนี้นำเสนอข้อเสนอแนะเชิงนโยบายเพื่อการท่องเที่ยวที่ยั่งยืนจากการรวบรวมข้อมูลจากส่วนราชการ ธุรกิจ ประมง ธุรกิจ เอกชน ด้านการท่องเที่ยวและชุมชน พบว่า นอกจากมาตรการที่ส่วนงานต่างๆ ได้ดำเนินการมาละเลยมหนึ่งแล้ว ยังมีมาตรการบางอย่างที่ควรมีการปรับเพื่อให้เกิดประสิทธิผลมากยิ่งขึ้น โดยการศึกษาครั้งนี้มีข้อเสนอแนะเชิงนโยบาย ดังต่อไปนี้

ประการที่หนึ่ง กำหนดเขตการใช้ประโยชน์ (Zoning) เป็นแนวทางหนึ่งที่จะสร้างความอุดมสมบูรณ์ให้กับทรัพยากรทางทะเลในส่วนพื้นที่ที่มีการห้ามใช้ประโยชน์

ประการที่สอง ปรับฤดูกาลเปิดปิดแหล่งท่องเที่ยว (Fallow Period) สามารถนำไปสู่การฟื้นฟูทรัพยากรทางทะเลได้อย่างมีประสิทธิภาพก็จะทำให้ทะเลไทยมีความอุดมสมบูรณ์มากยิ่งขึ้น

ประการที่สาม พัฒนาอุปกรณ์และสิ่งอำนวยความสะดวก ต้องมีระบบการสื่อสารกับนักท่องเที่ยวให้เพียงพอ

ประการที่สี่ ดำเนินการเอาผิดผู้ฝ่าฝืนกฎระเบียบอย่างจริงจัง

ประการที่ห้า พัฒนาระบบค่าธรรมเนียมเข้าแหล่งท่องเที่ยว สามารถช่วยลดจำนวนนักท่องเที่ยวในช่วงที่มีนักท่องเที่ยวแออัดและส่งผลต่อการลดแรงกดดันต่อธรรมชาติได้

ประการที่หก เพิ่มความหลากหลายของกิจกรรมการท่องเที่ยว

ประการที่เจ็ด สร้างการมีส่วนร่วมในการพัฒนาการท่องเที่ยวทางทะเล

ประการที่แปด การสร้างจิตสำนึกและความร่วมมือจะนำไปสู่การรับมือกับปัญหาที่แท้จริง การรับฟังสิ่งที่ผู้ประกอบการต้องการและแนวทางแก้ปัญหา ที่มีประสิทธิผล

## โควิด 19 ให้ทะเลได้หายใจ รักษาไว้ด้วยแปดมาตรการ

อดิศร์ อิศรางกูร ณ อยุธยา<sup>1</sup> และ กาญจนา ย่าแสน<sup>2</sup>

ในช่วงวิกฤติการณ์โควิด 19 ประเทศไทยมีการออกมาตรการประกาศปิดกิจการต่าง ๆ เพื่อหยุดการแพร่ระบาดของโรคติดเชื้อไวรัสโคโรนา 2019 (COVID-19) ซึ่งส่งผลกระทบต่อกิจกรรมทางเศรษฐกิจของประเทศโดยเฉพาะกิจกรรมด้านการท่องเที่ยวและส่งผลกระทบต่ออาหารรายได้ของคนไทยอย่างมาก แต่สิ่งหนึ่งที่ปรากฏขึ้นพร้อมๆ กับการหยุดชะงักของกิจกรรมการท่องเที่ยวทางทะเลคือการฟื้นตัวของทรัพยากรทางทะเลและชายฝั่งดังตัวอย่างที่ปรากฏในภาพสื่อต่างๆ

บทความนี้นำเสนอสาระสำคัญเชิงนโยบายจากรายงานวิจัยโครงการศึกษาการฟื้นตัวของทรัพยากรทางทะเลและชายฝั่งช่วงวิกฤติการณ์โควิด 19 และแนวนโยบายเพื่อการใช้ประโยชน์ด้านการท่องเที่ยวอย่างยั่งยืน<sup>3</sup> ที่เป็นการศึกษาการฟื้นตัวของทรัพยากรทางทะเลชายฝั่ง ชัดความสามารถในการรองรับด้านการท่องเที่ยว (Carrying Capacity) และความพร้อมของสาขาการท่องเที่ยวในการปรับแนวทางการใช้ประโยชน์ทรัพยากรทางทะเลและชายฝั่งอย่างยั่งยืน รวมถึงการจัดทำข้อเสนอเชิงนโยบายด้านการจัดการทรัพยากรทางทะเลและชายฝั่งและด้านการท่องเที่ยวเพื่อนำไปสู่ความยั่งยืน โดยการศึกษาครอบคลุม 5 พื้นที่ศึกษาที่เป็นแหล่งท่องเที่ยวทางทะเลและมีแหล่งทรัพยากรทางทะเลที่สำคัญของประเทศไทย ได้แก่ 1) หาดป่าตอง จังหวัดภูเก็ต 2) เกาะรอก จังหวัดกระบี่ 3) เกาะห้อง จังหวัดกระบี่ 4) อ่าวมาหยา จังหวัดกระบี่ และ 5) เกาะลิบง จังหวัดตรัง (ดูรูปที่ 1)

1 รองศาสตราจารย์ คณะพัฒนาการเศรษฐกิจ สถาบันบัณฑิตพัฒนบริหารศาสตร์ (NIDA) และที่ปรึกษารัฐวิสาหกิจ สถาบันวิจัยเพื่อการพัฒนาประเทศไทย (TDRI) adis.israngkura@gmail.com

2 นักวิจัย สถาบันวิจัยเพื่อการพัฒนาประเทศไทย (TDRI) kanjana@tdri.or.th

3 This Policy Brief is extracted and translated from the original article that was published in Marine Policy, vol. 137, Adis Israngkura, "Marine resource recovery in Southern Thailand during COVID-19 and policy recommendations" pp. 1-10. Copyright Elsevier. 2022. <https://doi.org/10.1016/j.marpol.2022.104972>

รูปที่ 1 พื้นที่ศึกษา 5 พื้นที่



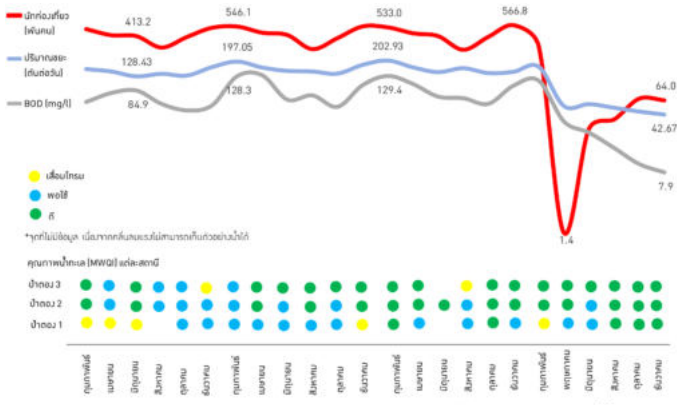
ที่มา: Israngkura, Adis (2022), p 4.

การฟื้นตัวของทรัพยากรทางทะเลและชายฝั่ง ในช่วงวิกฤติการณ์โควิด 19

ผลการศึกษา พบว่า ความสัมพันธ์ของจำนวนนักท่องเที่ยวที่ลดลงสอดคล้องกับปริมาณขยะที่ลดลง คุณภาพน้ำทะเลชายฝั่งที่ดีขึ้น และความงดงามของชายหาดกลับคืนมา ในขณะเดียวกัน ทรัพยากรทางทะเลและชายฝั่งก็ไร้การรบกวนจากนักท่องเที่ยวและกิจกรรมของมนุษย์ จึงเป็นโอกาสที่ทรัพยากรทางทะเลได้มีเวลาพักฟื้นกลับสู่สภาพธรรมชาติ

กรณีหาดป่าตอง จังหวัดภูเก็ต การเปลี่ยนแปลงที่เกิดขึ้นแสดงให้เห็นถึงการฟื้นตัวของทรัพยากรทางทะเลและชายฝั่งในช่วงวิกฤติการณ์โควิด 19 โดยเห็นการเปลี่ยนแปลงได้ชัดเจนว่าหาดทรายสะอาดขึ้น ไร้ขยะ ดัชนีคุณภาพน้ำทะเลชายฝั่งดีขึ้น (Mean Water Quality Index: MWQI) ค่า BOD ของน้ำเสียจากชุมชนดีขึ้น น้ำทะเลเป็นสีฟ้าครามใสสะอาดและมีปลาตัวเล็กๆ ว่ายเข้ามาใกล้ชายหาดมากขึ้น ส่วนทรัพยากรปะการังที่เห็นได้ชัดคือไม่มีสิ่งรบกวนปริมาณขยะในแนวปะการังลดลง มีฝูงปลาเล็กๆ เข้ามาในแนวปะการังมากขึ้น และการฟื้นตัวของปะการังจากการฟอกขาวดีขึ้นถึงแม้ว่าอุณหภูมิ น้ำทะเลยังคงสูงอยู่แต่มีปัจจัยผลกระทบด้านมลพิษที่จะไปกระตุ้นลดน้อยลง (ดูรูปที่ 2)

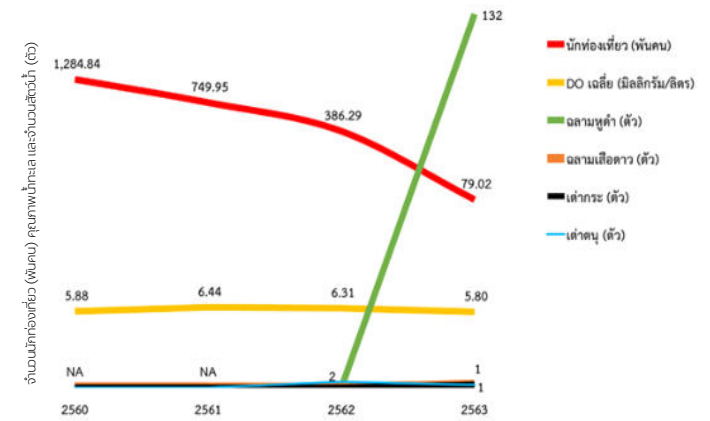
รูปที่ 2 ความสัมพันธ์ระหว่างจำนวนนักท่องเที่ยว ปริมาณขยะ ค่า BOD และดัชนีคุณภาพน้ำทะเลชายฝั่ง หาดป่าตอง จังหวัดภูเก็ต



ที่มา: อติศร์ อิศรางกูร ณ อยุธยา และกาญจนา ย่าเสน (2564), หน้า 22.

สำหรับจังหวัดกระบี่ พบว่า พื้นที่หาดทรายบริเวณหน้าหาดอ่าวมาหยา อุทยานแห่งชาติหาดนพรัตน์ธารา-หมู่เกาะพีพี มีความนุ่มฟูและไม่อัดแน่นหลังจากประกาศปิดอ่าวแสดงให้เห็นได้ชัดเจนว่ามีการฟื้นตัวได้ดีในระดับหนึ่ง ส่วนสัตว์น้ำ โดยเฉพาะสัตว์ทะเลหายากและใกล้สูญพันธุ์อาจไม่ได้ฟื้นตัวมากขึ้นในช่วงปี 2563 แต่สามารถพบเจอบ่อยขึ้นหรือฝูงใหญ่ขึ้น เช่น เจอจลามูรูดำนับร้อยตัว และเจอจลามูรูดาวเต่ากระและเต่าตนุ เพิ่มขึ้นในเขตอุทยานแห่งชาติหาดนพรัตน์ธารา-หมู่เกาะพีพี ส่วนคุณภาพน้ำทะเลชายฝั่งในรูปค่า DO เฉลี่ยตลอดทั้งปียังอยู่ในเกณฑ์มาตรฐาน (ดูรูปที่ 3)

รูปที่ 3 ความสัมพันธ์ระหว่างจำนวนนักท่องเที่ยว คุณภาพน้ำทะเล และจำนวนสัตว์น้ำ บริเวณอุทยานแห่งชาติหาดนพรัตน์ธารา-หมู่เกาะพีพี จังหวัดกระบี่



หมายเหตุ:

- จลามูรูดำ เป็นตัวเลขประมาณการของทั้งปี 2563 โดยคณะผู้วิจัยได้ประมาณการจากข้อมูลเดือนมกราคมถึงตุลาคม 2563
- NA ไม่มีรายงานการพบเจอ อาจไม่ได้หมายความว่าไม่มีสัตว์น้ำชนิดนั้นๆ
- ข้อมูลรายงานการพบเจอสัตว์น้ำจากกรมอุทยานแห่งชาติ สัตว์ป่าและพันธุ์พืช

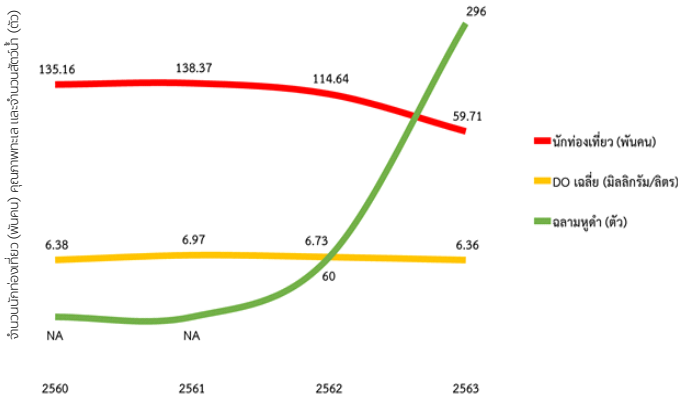
ที่มา: อติศร์ อิศรางกูร ณ อยุธยา และกาญจนา ย่าเสน (2564), หน้า 25.

ส่วนเกาะห้อง จังหวัดกระบี่ ซึ่งอยู่ในเขตอุทยานแห่งชาติธารโบกขรณี พบว่า ปี 2563 มีรายงานการพบเจอจลามูรูดำประมาณ, 296 ตัว ในเขตอุทยานแห่งชาติธารโบกขรณี ซึ่งมีจำนวนเพิ่มขึ้นเมื่อเทียบกับปีที่ผ่านมา แสดงให้เห็นว่าในช่วงที่ไม่มีกรรบกวนจากนักท่องเที่ยวหรือจำนวนนักท่องเที่ยวลดลง สัตว์น้ำได้ปรากฏตัวออกมาให้เห็นมากขึ้น ส่วนคุณภาพน้ำทะเลชายฝั่งในรูปค่า DO เฉลี่ยตลอดทั้งปียังอยู่ในเกณฑ์มาตรฐาน (ดูรูปที่ 4) นอกจากนี้ ยังพบวาฬเพชฌฆาตดำฝูงใหญ่เป็นครั้งแรกบริเวณเกาะรอกในเขตอุทยานแห่งชาติ หมู่เกาะลันตา จังหวัดกระบี่ และเจอจลามูรูดาวและเต่ากระ ซึ่งเมื่อเทียบกับช่วง 3 ปีที่ผ่านมา ไม่มีรายงานการพบเจอสัตว์ทะเลหายากทั้ง 3 ชนิดดังกล่าว (ดูรูปที่ 5)

นอกจากนี้ มีรายงานการพบฝูงพะยูน คู่พะยูนแม่ลูก และเต่าทะเลออกมาว่ายน้ำและโผล่ขึ้นมาหายใจให้เห็นมากขึ้นที่เกาะลันตา จังหวัดตรัง (ดูรูปที่ 6) ปรากฏการณ์ดังกล่าวบ่งบอกถึงการพบเจอสัตว์น้ำได้บ่อยขึ้นเมื่อนักท่องเที่ยวและกิจกรรมการท่องเที่ยวลดลงในช่วงสถานการณ์การแพร่ระบาดของโควิด-19 ดังนั้น จึงสามารถสรุปได้ว่าการควบคุมปริมาณกิจกรรมการท่องเที่ยวทางทะเลให้อยู่ใน

ระดับที่เหมาะสม สามารถนำไปสู่การฟื้นตัวและการใช้ประโยชน์อย่างยั่งยืนของทรัพยากรทางทะเลและชายฝั่งในระยะยาว

**รูปที่ 4 ความสัมพันธ์ระหว่างจำนวนนักท่องเที่ยว คุณภาพน้ำทะเล และจำนวนฉลามหูดำ บริเวณอุทยานแห่งชาติธารโบกขรณี จังหวัดกระบี่**

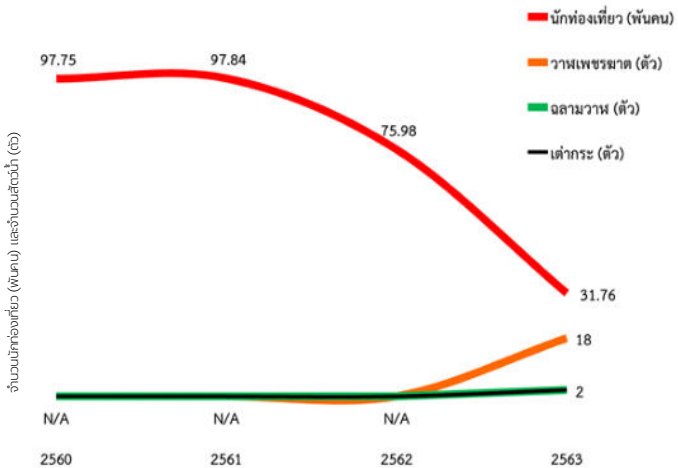


**หมายเหตุ:**

- ฉลามหูดำ เป็นตัวเลขประมาณการของทั้งปี 2563 โดยคณะผู้วิจัยได้ประมาณการจากข้อมูลเดือนมกราคมถึงตุลาคม 2563
- NA ไม่มีรายงานการพบเจอ อาจไม่ได้หมายความว่าไม่มีสัตว์น้ำชนิดนั้นๆ
- ข้อมูลรายงานการพบเจอสัตว์น้ำจากกรมอุทยานแห่งชาติ สัตว์ป่าและพันธุ์พืช

**ที่มา:** อติศร์ อิศรางกูร ณ อยุธยา และกาญจนา ย่าเสน (2564), หน้า 25.

**รูปที่ 5 ความสัมพันธ์ระหว่างจำนวนนักท่องเที่ยวกับจำนวนสัตว์น้ำ บริเวณอุทยานแห่งชาติ หมู่เกาะลันตา จังหวัดกระบี่**

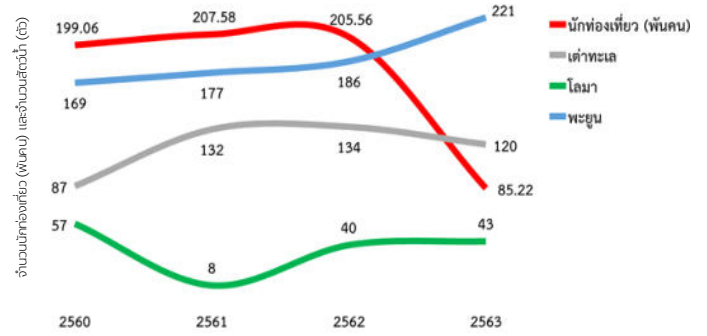


**หมายเหตุ:**

- วาฬเพชรฆาต เป็นตัวเลขประมาณการของทั้งปี 2563 โดยคณะผู้วิจัยได้ประมาณการจากข้อมูลเดือนมกราคมถึงตุลาคม 2563
- NA ไม่มีรายงานการพบเจอ อาจไม่ได้หมายความว่าไม่มีสัตว์น้ำชนิดนั้นๆ
- ข้อมูลรายงานการพบเจอสัตว์น้ำจากกรมอุทยานแห่งชาติ สัตว์ป่าและพันธุ์พืช

**ที่มา:** อติศร์ อิศรางกูร ณ อยุธยา และกาญจนา ย่าเสน (2564), หน้า 33.

**รูปที่ 6 ความสัมพันธ์ระหว่างจำนวนนักท่องเที่ยวกับจำนวนสัตว์น้ำ บริเวณเกาะมุก เกาะลียง จังหวัดตรัง**



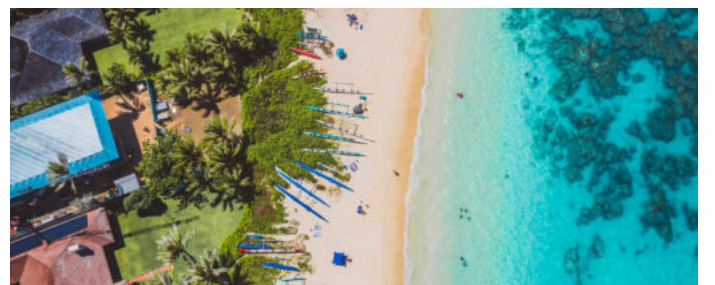
**หมายเหตุ:**

- ข้อมูลปี 2563 เป็นตัวเลขประมาณการของทั้งปี โดยคณะผู้วิจัยได้ประมาณการจากข้อมูลเดือนมกราคมถึงตุลาคม 2563
- ข้อมูลรายงานการพบเจอสัตว์น้ำจากกรมทรัพยากรทางทะเลและชายฝั่ง

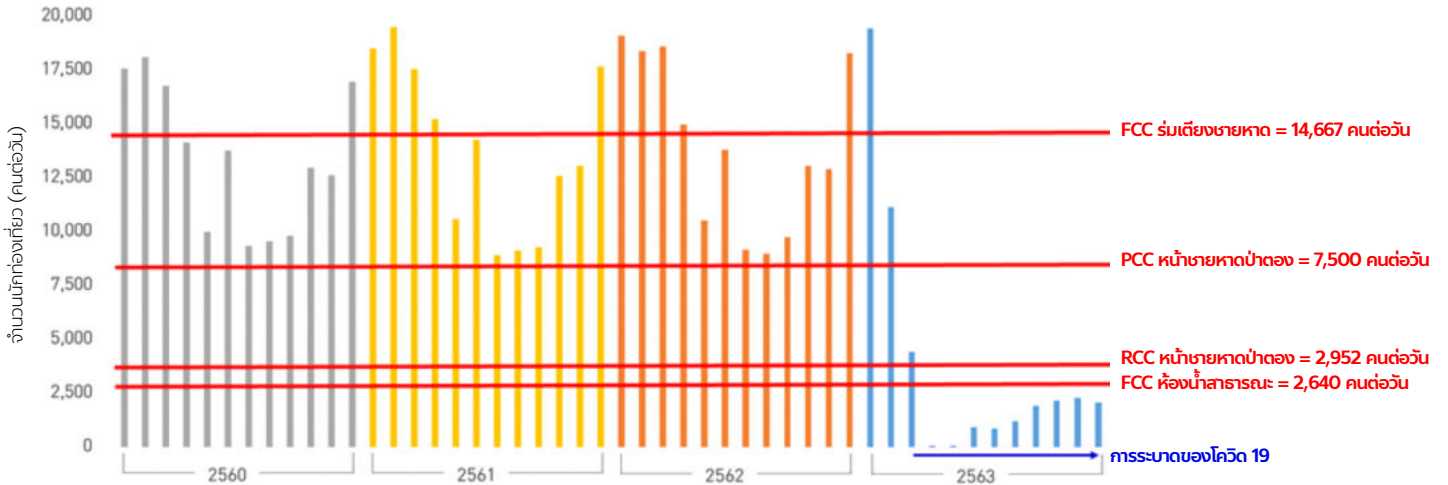
**ที่มา:** อติศร์ อิศรางกูร ณ อยุธยา และกาญจนา ย่าเสน (2564), หน้า 37.

**ขีดความสามารถในการรองรับด้านการท่องเที่ยว (Carrying Capacity)**

ผลการรวบรวมข้อมูลทุกอุทยาน พบว่า จำนวนนักท่องเที่ยวที่หาดป่าตอง จังหวัดภูเก็ต อยู่ในระดับที่เกินขีดความสามารถในการรองรับด้านกายภาพ (PCC) และเกินขีดความสามารถในการรองรับที่แท้จริง (RCC) รวมถึงด้านสิ่งแวดล้อม ความสะดวก (FCC) ซึ่งไม่เพียงพอกับจำนวนนักท่องเที่ยว โดยเฉพาะในช่วงฤดูการท่องเที่ยว (ดูรูปที่ 7) เช่นเดียวกับอ่าวมาหยา จังหวัดกระบี่ ซึ่งมีจำนวนนักท่องเที่ยวสูงสุดต่อวันอยู่ในระดับที่เกินขีดความสามารถในการรองรับด้านกายภาพ (PCC) และเกินขีดความสามารถในการรองรับที่แท้จริง (RCC) (ดูรูปที่ 8) ด้วยเหตุนี้ กรมอุทยานแห่งชาติ สัตว์ป่าและพันธุ์พืช ได้ประกาศไม่อนุญาตให้ประกอบกิจกรรมท่องเที่ยวหรือดำเนินกิจกรรมใดๆ ในบริเวณพื้นที่อ่าวมาหยาตั้งแต่วันที่ 1 มิถุนายน 2561 เป็นต้นมา เพื่อฟื้นฟูทรัพยากรทางทะเลและจัดระเบียบ ปรับปรุง และพัฒนาสิ่งแวดล้อม ความสะดวกในพื้นที่ และเพิ่งเปิดให้บริการนักท่องเที่ยวอีกครั้งเมื่อเดือนมกราคม 2565 แต่ในกรณีพื้นที่เกาะรอกและเกาะห้อง จังหวัดกระบี่ พบว่า จำนวนนักท่องเที่ยวยังไม่เกินขีดความสามารถในการรองรับด้านการท่องเที่ยวด้านกายภาพ (PCC) ด้านการรองรับที่แท้จริง (RCC) และด้านสิ่งแวดล้อม ความสะดวก (FCC) ส่วนหาดทุ่งหญ้าคา เกาะลียง จังหวัดตรัง พบว่า จำนวนนักท่องเที่ยวยังไม่เกินขีดความสามารถในการรองรับด้านการท่องเที่ยวด้านกายภาพ (PCC) และด้านการรองรับที่แท้จริง (RCC) แต่เกินขีดความสามารถในการรองรับด้านสิ่งแวดล้อม ความสะดวก (FCC)

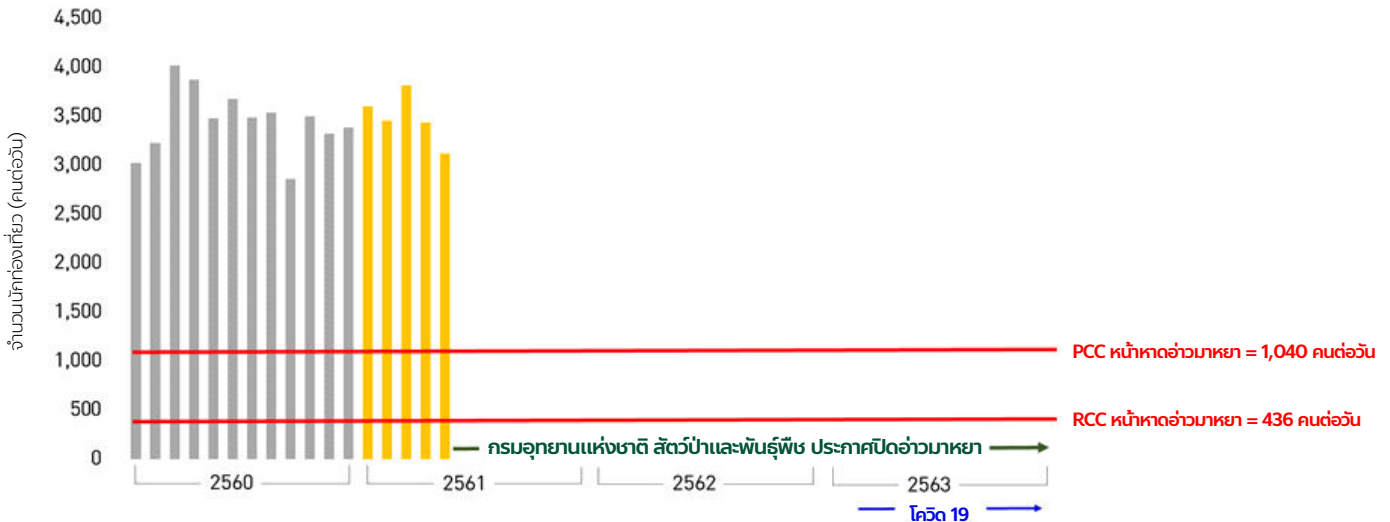


**รูปที่ 7** บิดความสามารถในการรองรับการท่องเที่ยวของหาดป่าตอง จังหวัดภูเก็ต



ที่มา: อติสร อิศรางกูร ณ อยุธยา และกาญจนา ย่าแสน (2564), หน้า 42.

**รูปที่ 8** บิดความสามารถในการรองรับการท่องเที่ยวของอ่าวมาหยา จังหวัดกระบี่



ที่มา: อติสร อิศรางกูร ณ อยุธยา และกาญจนา ย่าแสน (2564), หน้า 48.

อย่างไรก็ดี เพื่อเป็นการดูแลและรักษาคุณภาพทรัพยากรทางทะเลและชายฝั่ง ภาคส่วนต่างๆ ได้ดำเนินมาตรการกำกับดูแลกิจกรรมการท่องเที่ยวทางทะเลและการใช้ประโยชน์จากทรัพยากรทางทะเลและชายฝั่งภายใต้อำนาจหน้าที่และภารกิจของหน่วยงานตนเอง เช่น การกำหนดเขตอนุรักษ์แหล่งหล้าทะเลและปะการัง การเก็บค่าธรรมเนียมเข้าอุทยานแห่งชาติ การกำหนดฤดูกาลท่องเที่ยวในพื้นที่อุทยานแห่งชาติ การกันแนวพื้นที่เพื่อประกอบกิจกรรมนันทนาการ การส่งเสริมการท่องเที่ยวอย่างยั่งยืนและการท่องเที่ยวเชิงคุณภาพ การอบรมมัคคุเทศก์ในเรื่องการอนุรักษ์ทรัพยากรทางทะเลและชายฝั่ง และในส่วนของภาคสังคมมีการรวมกลุ่มกันในลักษณะของกิจกรรมอนุรักษ์ เช่น อาสาสมัครพิทักษ์ทะเล เครือข่ายอนุรักษ์ปะการังและหล้าทะเล กลุ่มอาสาสมัครพิทักษ์ดุหยง วิศวกรกิจกรรมกลุ่มเลี้ยงผิงบ้านไหนหนึ่ง (อาศัยผิงเป็นตัวกลางในการขยายพันธุ์ไม้ป่าชายเลน) การรวมกลุ่มเก็บขยะทะเล ดำน้ำเก็บขยะ และปลูกหล้าทะเล เป็นต้น

**การสำรวจความพร้อมในการดำเนินการมาตรการเพื่อความยั่งยืน**

ในส่วนของการสำรวจความพร้อมการดำเนินการมาตรการจัดการทรัพยากรทางทะเลและชายฝั่งจะพิจารณาภายใต้บริบท 4 ด้าน ได้แก่ 1) ด้านกฎหมาย 2) ด้านความเป็นไปได้ทางกายภาพ 3) ด้านการยอมรับของชุมชนท้องถิ่น และ 4) ด้านความสมัครใจของผู้ประกอบการ ซึ่งมีหลายมาตรการที่หน่วยงานภาครัฐและภาคส่วนต่างๆ มีความพร้อมและดำเนินการอยู่แล้วโดยเฉพาะพื้นที่ที่เป็นอุทยานแห่งชาติ เช่น การออกใบอนุญาตให้ผู้ประกอบการกิจการท่องเที่ยวทางทะเลและมัคคุเทศก์ทางทะเล การกำหนดฤดูกาลเปิดปิดการท่องเที่ยวในพื้นที่อุทยานแห่งชาติ และการจัดเก็บค่าธรรมเนียมเข้าอุทยานแห่งชาติ อย่างไรก็ตาม ยังมีอีกหลายมาตรการที่ไม่พร้อมดำเนินการหรือไม่สามารถทำได้อาจเนื่องจากติดปัญหาไม่มีกฎหมายรองรับหรือไม่ได้รับการยอมรับจากชุมชนท้องถิ่นและผู้ประกอบการ สรุปดังตารางที่ 1

**ตารางที่ 1 ความพร้อมในการปรับแนวทางการใช้ประโยชน์ทรัพยากรทางทะเลและชายฝั่งเพื่อความยั่งยืน**

มาตรการ/เครื่องมือ	ด้านกฎหมาย	ด้านลักษณะทางกายภาพ	ด้านการยอมรับของชุมชนท้องถิ่น	ด้านความสนใจของผู้ประกอบการ	สถานะปัจจุบัน (ความพร้อมในการดำเนินการ)
<b>1. การออกใบอนุญาต (Certification) ให้ผู้ประกอบการกิจการท่องเที่ยวทางทะเลและมัคคุเทศก์ทางทะเล</b>					
1.1 การออกใบอนุญาตให้ผู้ประกอบการกิจการท่องเที่ยวทางทะเล/มัคคุเทศก์ทางทะเล	●	●	●	●	กรมการท่องเที่ยวดำเนินการอยู่แล้ว
1.2 การเพิกถอนใบอนุญาตมัคคุเทศก์ทางทะเล กรณีที่ทำผิด	●	●	●	●	กรมการท่องเที่ยวดำเนินการอยู่แล้ว
1.3 การอบรมมัคคุเทศก์ทางทะเลและการสร้างจิตสำนึก	●	●	●	●	กรมการท่องเที่ยว ศูนย์วิจัยทรัพยากรทางทะเลและชายฝั่งทะเลอันดามันตอนบน และบริษัททัวร์ดำเนินการอยู่แล้ว
2. การแบ่งเขต (Zoning) ระหว่างกิจกรรมว่ายน้ำกับกิจกรรม motorized sports	●	●	●	●	เทศบาลเมืองป่าตอง ดำเนินการอยู่แล้ว
<b>3. ชัดความสามารถในการรองรับของธรรมชาติ (CC) และการจำกัดจำนวนนักท่องเที่ยว*</b>					
3.1 พื้นที่เขตอุทยานแห่งชาติ	●	●	●	●	อุทยานแห่งชาติดำเนินการอยู่แล้ว แต่พื้นที่ส่วนใหญ่ยังไม่เห็นขีดความสามารถในการรองรับของธรรมชาติ
3.2 พื้นที่นอกเขตอุทยานแห่งชาติ	●	●	●	●	ไม่สามารถทำได้ในพื้นที่นอกเขตอุทยานแห่งชาติ
<b>4. การท่องเที่ยวที่มีความหลากหลาย*</b>	●	●	●	●	น่าจะทำได้ แต่ต้องพัฒนาและขับเคลื่อนตามศักยภาพของทรัพยากรในพื้นที่
<b>5. การท่องเที่ยวเชิงคุณภาพหรือไฮเอนด์</b>	●	●	●	●	น่าจะทำได้ แต่ต้องพัฒนาและขับเคลื่อนมากขึ้น ซึ่งการท่องเที่ยวแห่งประเทศไทย และสมาคมธุรกิจการท่องเที่ยว มีนโยบายเน้นการท่องเที่ยวเชิงคุณภาพ
<b>6. การเปิด-ปิด ฤดูกาลท่องเที่ยว*</b>	●	●	●	●	
6.1 พื้นที่เขตอุทยานแห่งชาติ	●	●	●	●	อุทยานแห่งชาติดำเนินการอยู่แล้ว
6.2 พื้นที่นอกเขตอุทยานแห่งชาติ	●	●	●	●	ไม่พร้อมและไม่สามารถทำได้ในพื้นที่นอกเขตอุทยานแห่งชาติ
<b>7. การเก็บค่าธรรมเนียมการเข้าสถานที่ท่องเที่ยว</b>	●	●	●	●	
7.1 การจัดเก็บค่าธรรมเนียมเข้าอุทยานแห่งชาติ	●	●	●	●	อุทยานแห่งชาติมีความพร้อมและดำเนินการอยู่แล้ว
7.2 การจัดเก็บค่าธรรมเนียมในอัตราที่แตกต่างกันระหว่างคนไทยและชาวต่างชาติ และฟรีค่าธรรมเนียมสำหรับผู้ด้อยโอกาส	●	●	●	●	อุทยานแห่งชาติมีความพร้อมและดำเนินการอยู่แล้ว
7.3 การจัดเก็บค่าธรรมเนียมที่จอดรถทุกประเภท*	●	●	●	●	ยังไม่ได้ดำเนินการสำหรับสถานที่ท่องเที่ยว นอกเขตอุทยานแห่งชาติ
<b>8. การลงทะเบียนผู้ประกอบการ</b>	●	●	●	●	หน่วยงานที่มีอำนาจจับกุมหรือเจ้าของพื้นที่ดำเนินการอยู่แล้วแต่ต้องเพิ่มความเข้มงวดมากยิ่งขึ้น
<b>9. การสร้างจิตสำนึก</b>	●	●	●	●	ดำเนินการอยู่แล้ว แต่ภาครัฐและภาคเอกชนต้องขยายความร่วมมือและขับเคลื่อนมากขึ้น
<b>10. การสร้างแรงจูงใจหรือการให้รางวัล</b>	●	●	●	●	กรมทรัพยากรทางทะเลและชายฝั่ง กรมอุทยานแห่งชาติ สัตว์ป่าและพันธุ์พืช และเทศบาลน่าจะทำได้ แต่ต้องพัฒนาระบบรับรองคุณภาพและการให้รางวัลและขับเคลื่อนมากขึ้น
<b>11. ระบบตรวจสอบตนเอง (self assessment monitoring) ของภาคเอกชน</b>	●	●	●	●	ภาคเอกชนน่าจะทำได้ แต่ต้องพัฒนาและขับเคลื่อน

**หมายเหตุ:** ● มีความพร้อมในการดำเนินการ ● มีความพร้อมในการดำเนินการ แต่ควรเพิ่มประสิทธิภาพ

● ไม่พร้อมหรือไม่สามารถทำได้ \* การดำเนินการขึ้นอยู่กับสภาพพื้นที่

**ที่มา:** อติศรี อิศรางกูร ณ อยุธยา และกาญจนา ย่าเสน (2564), หน้า 60-62.

## แปดข้อเสนอแนะเชิงนโยบายเพื่อการท่องเที่ยวที่ยั่งยืน

จากการรวบรวมข้อมูลจากส่วนราชการ ธุรกิจประมง ธุรกิจเอกชนด้านการท่องเที่ยว และชุมชน พบว่า นอกจากมาตรการที่ส่วนงานต่างๆ ได้ดำเนินการมากระยะหนึ่งแล้ว ยังมีมาตรการบางอย่างที่ควรมีการปรับเพื่อให้เกิดประสิทธิผลมากยิ่งขึ้น โดยการศึกษานี้มีข้อเสนอแนะเชิงนโยบาย ดังต่อไปนี้

### ประการที่หนึ่ง กำหนดเขตการใช้ประโยชน์ (Zoning)

การกำหนดเขตการใช้ประโยชน์ (Zoning) เป็นแนวทางหนึ่ง เพื่อควบคุมกิจกรรมการท่องเที่ยวให้อยู่ในบริเวณที่กำหนดไว้โดยไม่ให้กระทบการท่องเที่ยวมากนัก แต่ยังคงมีพื้นที่ที่จัดให้เป็นเขตอนุรักษ์เพื่อให้ทรัพยากรสามารถฟื้นตัวได้ เช่น การกำหนดเส้นทางเดินเรือ พื้นที่จอดเรือ เขตทำการประมง หรือเขตดำน้ำ ที่แยกออกจากเขตอนุรักษ์ เช่น เขตอนุรักษ์แนวปะการัง หรือเขตหญ้าทะเล เป็นต้น ทั้งนี้ หากมีผู้ประกอบการฝ่าฝืนต้องมีการกำหนดโทษและค่าปรับอย่างจริงจัง

การกำหนดเขตการใช้ประโยชน์เป็นแนวทางที่ช่วยประสานกิจกรรมการท่องเที่ยวให้ดำเนินไปควบคู่กับการอนุรักษ์ ผลการศึกษาที่แสดงให้เห็นว่าการลดลงของจำนวนนักท่องเที่ยว ทำให้ทะเลไร้การรบกวนจึงส่งผลให้สัตว์ทะเลออกมาให้พบเห็นมากขึ้น ดังนั้น การกำหนดเขตการใช้ประโยชน์จึงเป็นแนวทางหนึ่งที่จะสร้างความอุดมสมบูรณ์ให้กับทรัพยากรทางทะเลในส่วนพื้นที่ที่มีการห้ามใช้ประโยชน์ แต่ในขณะเดียวกันก็สามารถใช้พื้นที่ที่กำหนดไว้เพื่อการสร้างรายได้จากกิจกรรมการท่องเที่ยวได้

การดำเนินการด้านการกำหนดเขตการใช้ประโยชน์จำเป็นต้องดำเนินไปตามกรอบกฎหมาย ดังนั้น การดำเนินงานด้านการกำหนดเขตการใช้ประโยชน์ควรเริ่มต้นในเขตพื้นที่อนุรักษ์ เช่น เขตอุทยานแห่งชาติทางทะเล เพราะพื้นที่ดังกล่าวหน่วยงานภาครัฐสามารถควบคุมกิจกรรมต่างๆ ได้ โดยอาจเริ่มจากเกาะที่มีนักท่องเที่ยวจำนวนมากก่อน กิจกรรมที่ควรมีการกำหนดเขตการใช้ประโยชน์ประกอบด้วย การกำหนด 1) เส้นทางเดินเรือท่องเที่ยว 2) เขตจอดเรือท่องเที่ยว 3) เส้นทางเดินเรือประมง 4) พื้นที่ทำการประมง 4) พื้นที่จอดเรือ 5) เขตเล่นน้ำ เขตดำน้ำหรือเขตกิจกรรมทางทะเล และ 6) เขตอนุรักษ์ต่างๆ (แนวปะการังหรือหญ้าทะเล)

ในการดำเนินงาน หน่วยงานภาครัฐต้องทำความเข้าใจกับผู้ประกอบการการท่องเที่ยวและชาวประมง โดยหากผู้ประกอบการต้องปฏิบัติตามกฎข้อบังคับด้านการกำหนดเขตการใช้ประโยชน์อย่างเท่าเทียมกัน ก็จะไม่นำไปสู่การต่อต้านมากนักและน่าจะได้รับการสนับสนุนหากในระยะยาวสามารถแสดงให้เห็นได้ว่า การกำหนดเขตการใช้ประโยชน์นั้นสามารถทำให้ทรัพยากรทางทะเลมีความอุดมสมบูรณ์มากขึ้น และส่งผลให้ผู้ประกอบการทุกรายได้ประโยชน์จากมาตรการการกำหนดเขตการใช้ประโยชน์อย่างเท่าเทียมกัน ในกรณีของการใช้พื้นที่ชายหาดและชายทะเลที่มีได้อยู่ในเขตพื้นที่ดูแลของกรมอุทยานแห่งชาติ สัตว์ป่า และพันธุ์พืช การกำหนดเขตการใช้ประโยชน์ควรให้อยู่ในความรับผิดชอบขององค์กรปกครองส่วนท้องถิ่นร่วมกับกรมทรัพยากรทางทะเลและชายฝั่งเพื่อกำหนดเขตการใช้ประโยชน์ตามที่กล่าวข้างต้น



### ประการที่สอง ปรับฤดูกาลเปิดปิดแหล่งท่องเที่ยว (Fallow Period)

กรมอุทยานแห่งชาติ สัตว์ป่า และพันธุ์พืชมีการกำหนดช่วงปิดอุทยานแห่งชาติทางทะเลในอุทยานสำคัญๆ อยู่แล้ว โดยทั่วไปจะให้มีการปิดอุทยานเป็นเวลา 2 เดือนต่อปีในช่วงมรสุม แต่เพื่อให้ทรัพยากรทางทะเลสามารถฟื้นตัวได้อย่างเต็มที่ ควรปรับฤดูกาลเปิดปิดอุทยานให้มีการสลับพื้นที่และเหลือเวลาอาจมีการปรับเพิ่มเวลาการปิดอุทยานทางทะเลเป็นเวลา 4 เดือนหรือ 6 เดือนต่อปี เพื่อให้เวลาสัตว์ทะเลสามารถฟื้นตัวได้นานขึ้น ขณะที่เกาะบางเกาะอยู่ในช่วงปิดทำการก็ยังสามารถให้มีกิจกรรมท่องเที่ยวในเกาะอื่นแทนได้ ซึ่งก็จะไม่ส่งผลกระทบต่อการท่องเที่ยวมากนัก นอกจากนี้ สำหรับบางพื้นที่ที่มีลักษณะเป็นหมู่เกาะ ภาครัฐอาจประกาศปิดพื้นที่เกาะบางแห่งเป็นเวลา 1-2 ปีสลับกัน เพื่อให้ทรัพยากรทางทะเลได้พักฟื้นตัว ซึ่งขณะที่เกาะบางแห่งอยู่ในช่วงปิดให้ บริการนักท่องเที่ยวสามารถเที่ยวชมเกาะอื่นแทนได้ ทั้งนี้ เพื่อให้ทรัพยากรสามารถฟื้นตัวได้อย่างสมบูรณ์

การปรับฤดูกาลเปิดปิดอุทยานหรือพื้นที่ท่องเที่ยวจะส่งผลกระทบต่อกิจกรรมการท่องเที่ยวบ้าง แต่หากมีการบริหารจัดการที่ดีด้วยการประกาศข้อมูลให้เป็นที่ทราบทั่วถึง เกาะใดหรือพื้นที่ใดจะเปิดให้บริการนักท่องเที่ยวในปีใดบ้าง หรือช่วงเวลาใดบ้าง นักท่องเที่ยวหรือธุรกิจท่องเที่ยวก็จะสามารถเตรียมการหรือสามารถวางแผนการเดินทางล่วงหน้าได้และก็ยังสามารถเที่ยวชมแหล่งท่องเที่ยวทางทะเลได้เหมือนเดิม ดังนั้น การนำแนวทางการเปิดปิดพื้นที่ท่องเที่ยวทางทะเลอย่างเป็นระบบแทนจะไม่ส่งผลกระทบต่อการท่องเที่ยวเลย ในทางตรงกันข้ามหากการกำหนดฤดูกาลท่องเที่ยวทางทะเลสามารถนำไปสู่การฟื้นฟูทรัพยากรทางทะเลได้อย่างมีประสิทธิภาพก็จะทำให้ทะเลไทยมีความอุดมสมบูรณ์มากยิ่งขึ้น ซึ่งก็จะส่งผลทำให้การท่องเที่ยวทางทะเลของไทยสร้างความประทับใจให้กับนักท่องเที่ยวมากขึ้นในระยะยาว

### ประการที่สาม พัฒนาอุปกรณ์และสิ่งอำนวยความสะดวก

เพื่อให้การควบคุมกิจกรรมการท่องเที่ยวไม่ส่งผลกระทบต่อระบบนิเวศ คือการสื่อสารกับนักท่องเที่ยวอย่างมีประสิทธิภาพ เพราะนักท่องเที่ยวจำนวนมากต้องการปฏิบัติตามให้สอดคล้องกับระเบียบและข้อบังคับ แต่อาจไม่ทราบว่า การปฏิบัติตามที่ถูกต้องต้องทำอะไรได้บ้างเพราะแหล่งท่องเที่ยวทางธรรมชาติแต่ละสถานที่อาจมีสิ่งต้องระมัดระวังไม่เหมือนกันเพราะมีความเปราะบางแตกต่างกัน

ดังนั้น หน่วยงานภาครัฐและธุรกิจท่องเที่ยวต้องมีระบบการสื่อสารกับนักท่องเที่ยวให้เพียงพอทั้งในรูปแบบของอุปกรณ์อำนวยความสะดวก เช่น กุญแจลอยน้ำ เพื่อกำหนดเขตการใช้ประโยชน์ต่างๆ ท่าจอดเรือ ที่ทิ้งขยะ ห้องสุขา พื้นที่ขายอาหารและสินค้า ระบบเตือนภัย กรณีการเกิดมรสุมใน

รูปของระบบเครื่องเสียง มีป้ายสัญลักษณ์ต่างๆ เพื่อแสดงให้เห็นว่ากิจกรรมอะไรที่ทำได้และทำไม่ได้ (เช่น ห้ามให้อาหารสัตว์ หรือห้ามเก็บปะการัง เป็นต้น) ค่าปรับกรณีมีผู้ฝ่าฝืนรวมถึง การติดตั้งป้ายบอกเส้นทางเดินธรรมชาติ เส้นทางเดินพื้นที่ห้ามเข้า เขตเล่นน้ำ เขตเล่นกีฬาทางน้ำ โดยป้ายต่างๆ ควรแสดงทั้งภาษาไทยและภาษาต่างชาติ หรือแสดงเป็นรูปภาพเพื่อให้ชาวต่างชาติสามารถเข้าใจได้ด้วย

ที่สำคัญคือ ควรติดตั้งระบบกล้องวงจรปิดทั่วบริเวณพื้นที่ท่องเที่ยวเพื่อตรวจจับผู้ประกอบการและนักท่องเที่ยวที่กระทำความผิดข้อบังคับ การติดตั้งระบบกล้องวงจรปิดเป็นประโยชน์อย่างยิ่งในการบังคับกฎหมายเพราะทำให้ประหยัคบุคลากรในการตรวจและจับกุม พร้อมทั้งยังมีหลักฐานยืนยันชัดเจนหากมีผู้ฝ่าฝืนกฎหมายและข้อบังคับ ในส่วนของนักท่องเที่ยวและผู้ประกอบการก็จะมีความสะดวกและไม่ลำบากกระทำความผิดเพราะทราบว่ามิถุนองวงจรปิดที่เก็บภาพไว้ตลอดเวลา ทำยสุด ควรมีการติดตั้งระบบระบุตำแหน่ง GPS บนเรือท่องเที่ยวและเรือประมงเพื่อให้สามารถทราบถึงเส้นทางเดินเรือว่ามีการรุกล้ำเข้าไปในพื้นที่ห้ามหรือเขตอนุรักษ์หรือไม่



### ประการที่สี่ ดำเนินการเอาผิดผู้ฝ่าฝืนกฎระเบียบอย่างจริงจัง

ปัจจุบันภาครัฐมีการออกใบอนุญาตในรูปแบบต่างๆ อยู่แล้ว เช่น ที่พัก ผู้ประกอบการท่องเที่ยว มัคคุเทศก์ ผู้ประกอบการขายอาหารหรือสินค้า แต่กระนั้นยังคงมีผู้ประกอบการจำนวนมากที่ยังไม่มีใบอนุญาตที่ถูกต้อง เช่น ที่พัก หรือเจ้าของเรือ โดยการออกใบอนุญาตในกรณีนี้ที่พักรต้องมีการตรวจสอบเรื่องการจัดการน้ำเสียและขยะอย่างถูกต้อง ที่สำคัญคือในกรณีที่มีการฝ่าฝืน ภาครัฐต้องสามารถเอาผิดผู้ประกอบการอย่างจริงจัง รวมทั้งการขึ้นบัญชีดำสำหรับเจ้าของกิจการ ผู้ประกอบการ มัคคุเทศก์ และพนักงานที่ฝ่าฝืนกฎระเบียบ

นอกจากในส่วนของการเอาผิดผู้ประกอบการอย่างจริงจังแล้ว ผู้ที่ฝ่าฝืนที่เป็นนักท่องเที่ยวเองที่ฝ่าฝืนระเบียบข้อบังคับต่างๆ ก็ต้องมีการเอาผิดและเสียค่าปรับอย่างจริงจัง สำหรับการดำเนินการด้านการจับปรับผู้ที่ฝ่าฝืนภาครัฐสามารถดำเนินการในรูปการประมุขให้สัมปทานภาคเอกชนเป็นผู้ติดตั้งระบบตรวจตรา เช่น กล้องวงจรปิด และให้ผู้ประกอบการที่รับสัมปทานจากภาครัฐมีอำนาจเรียกเก็บค่าปรับจากผู้ฝ่าฝืนได้

### ประการที่ห้า พัฒนาระบบค่าธรรมเนียมเข้าแหล่งท่องเที่ยว

กรมอุทยานแห่งชาติ สัตว์ป่า และพันธุ์พืช มีการกำหนดอัตราค่าเข้าอุทยานแห่งชาติทางทะเลอยู่แล้ว โดยรายได้จากค่าธรรมเนียมเข้าชมอุทยานแห่งชาติต่างๆ สามารถนำไปใช้

ประโยชน์เพื่อสนับสนุนกิจกรรมการอนุรักษ์ได้เป็นอย่างดี แต่ที่สำคัญคือ การกำหนดค่าธรรมเนียมเข้าพื้นที่อุทยานยังสามารถช่วยลดจำนวนนักท่องเที่ยวในช่วงที่มีจำนวนนักท่องเที่ยวแออัดและส่งผลต่อการลดแรงกดดันต่อธรรมชาติได้ ทั้งนี้ การกำหนดค่าธรรมเนียมจึงเป็นการเฉลี่ยจำนวนนักท่องเที่ยวไปยังช่วงเวลาที่มียจำนวนนักท่องเที่ยวน้อย เพื่อให้การกำหนดอัตราค่าธรรมเนียมสามารถทำหน้าที่ปรับจำนวนนักท่องเที่ยวให้เหมาะสมกับขีดความสามารถในการรองรับของธรรมชาติจำเป็นต้องมีการกำหนดอัตราค่าเข้าแหล่งท่องเที่ยวทางทะเลที่หลากหลายตามปริมาณนักท่องเที่ยวในแต่ละช่วงเวลา ปัจจุบันอัตราค่าเข้าอุทยานแห่งชาติกำหนดให้แตกต่างกันระหว่างอุทยานต่างๆ และระหว่างนักท่องเที่ยวชาวไทยและชาวต่างชาติเท่านั้น

สิ่งที่ภาครัฐสามารถดำเนินการเพิ่มเติมคือ การกำหนดค่าธรรมเนียมให้หลากหลายมากยิ่งขึ้น เช่น พื้นที่เปราะบาง ควรมีการกำหนดค่าธรรมเนียมในอัตราที่สูงขึ้น (ทั้งชาวไทยและชาวต่างชาติ) ช่วงเทศกาลวันหยุดหรือช่วงฤดูกาลท่องเที่ยวที่มีจำนวนนักท่องเที่ยวมากควรกำหนดค่าธรรมเนียมในอัตราที่สูงขึ้นเพื่อจูงใจให้นักท่องเที่ยวหลีกเลี่ยงการเข้าพื้นที่ในช่วงแออัด ในขณะที่การเที่ยวในวันธรรมดาหรือช่วงนอกฤดูกาลท่องเที่ยวสามารถกำหนดค่าธรรมเนียมที่ต่ำลง เพื่อดึงดูดนักท่องเที่ยวให้เข้าพื้นที่แทน ทั้งนี้ การกำหนดอัตราค่าธรรมเนียมจะทำหน้าที่ช่วยกระจายจำนวนนักท่องเที่ยวให้สม่ำเสมอตลอดทั้งปี นอกจากนี้ ภาครัฐสามารถกำหนดให้มีการยกเว้นค่าธรรมเนียมในบางกรณี เช่น กิจกรรมทัศนศึกษาของกลุ่มนักเรียน เยาวชน หรือผู้สูงอายุ

การศึกษา พบว่า ในส่วนของพื้นที่ชายหาดต่างๆ ที่มีอยู่ในเขตอุทยานแห่งชาติทางทะเลนั้นไม่สามารถกำหนดค่าธรรมเนียมเพื่อเข้าพื้นที่ชายหาดได้ เช่น หาดป่าตอง เพราะพื้นที่ชายหาดทั่วไปมีลักษณะเป็นพื้นที่สาธารณะ ซึ่งนักท่องเที่ยวสามารถเข้าใช้บริการได้ ในกรณีพื้นที่ชายหาด หน่วยงานที่รับผิดชอบ ได้แก่ องค์กรปกครองส่วนท้องถิ่น สามารถดำเนินการมาตรการควบคุมจำนวนนักท่องเที่ยวทางอ้อมได้ด้วยการกำหนดอัตราค่าจอดรถของนักท่องเที่ยวเป็นรายชั่วโมง ซึ่งองค์กรปกครองส่วนท้องถิ่น สามารถดำเนินการเก็บค่าจอดรถรวมทั้งการเก็บค่าปรับด้วย ให้สัมปทานผู้ประกอบการภาคเอกชนในการติดตั้งมิเตอร์จอดรถ (Parking Meter) และเป็นผู้ดำเนินการเรียกค่าปรับต่างๆ นอกจากนี้ องค์กรปกครองส่วนท้องถิ่น สามารถกำหนดพื้นที่จอดรถในบริเวณใกล้ๆ ชายหาดสำหรับนักท่องเที่ยวและให้มีการเก็บค่าจอดรถเป็นรายชั่วโมงได้เช่นกัน การกำหนดอัตราค่าจอดรถเป็นรายชั่วโมงจะช่วยให้นักท่องเที่ยวใช้เวลาเพื่อการสนทนาการในบริเวณชายหาดไม่นานจนเกินไป ช่วยลดความแออัดและแรงกดดันต่อธรรมชาติ

### ประการที่หก เพิ่มความหลากหลายของกิจกรรมการท่องเที่ยว

เนื่องจากการท่องเที่ยวทางทะเลมักเผชิญกับปัญหาความแออัดหรือมีปริมาณนักท่องเที่ยวมาก กอปรกับในบางกรณีอาจมีการปิดแหล่งท่องเที่ยวทางทะเลไม่ว่าจะเป็นการปิดแหล่งท่องเที่ยวช่วงเดือนมรสุม หรือการปิดแหล่งท่องเที่ยวเพื่อให้มีการฟื้นฟูทำให้แหล่งท่องเที่ยวทางทะเลบางแห่งไม่สามารถให้บริการนักท่องเที่ยวได้ ดังนั้น เพื่อให้นักท่องเที่ยวและธุรกิจท่องเที่ยวสามารถดำเนินกิจการได้ตลอดทั้งปี จึงควรมีการพัฒนากิจกรรมการท่องเที่ยวให้มีความ

หลากหลายมากยิ่งขึ้น เพื่อให้นักท่องเที่ยวสามารถเข้าร่วมในกิจกรรมต่างๆ ได้แม้จะเป็นในช่วงฤดูที่ทรัพยากรทางทะเลมีการฟื้นฟู

การส่งเสริมพัฒนาแหล่งท่องเที่ยวให้หลากหลายควรเน้นให้ความสำคัญด้านการพัฒนาการท่องเที่ยวเชิงวัฒนธรรมที่ดำเนินการร่วมกับชุมชนท้องถิ่น เช่น การจัดทำโฮมสเตย์ การพัฒนาธุรกิจอาหารพื้นบ้าน ธุรกิจของฝาก นักท่องเที่ยว การพัฒนาหมู่บ้านประมงเพื่อเป็นจุดดึงดูดนักท่องเที่ยว การพัฒนาศูนย์การแสดงวัฒนธรรมพื้นบ้าน ศูนย์อนุบาลและขยายพันธุ์สัตว์ทะเล ศูนย์เรียนรู้และปลูกปะการัง หรือเส้นทางเที่ยวชม ป่าชายเลน เป็นต้น โดยกิจกรรมต่างๆ นอกจากจะเพิ่มความหลากหลายให้กับนักท่องเที่ยวและลดแรงกดดันต่อธรรมชาติแล้ว ยังสามารถสร้างรายได้ให้กับชุมชนและธุรกิจท่องเที่ยวได้ตลอดทั้งปีที่สำคัญคือยังเป็นการส่งเสริมค่านิยมและจิตสำนึกที่ดีให้กับนักท่องเที่ยวด้วย

### ประการที่เจ็ด สร้างการมีส่วนร่วมในการพัฒนาการท่องเที่ยวทางทะเล

ปัจจุบันการดำเนินงานด้านการพัฒนาการท่องเที่ยวทางทะเลและชายฝั่งเป็นการดำเนินการในรูปคณะกรรมการต่างๆ ที่มีตัวแทนหน่วยงานภาครัฐที่เกี่ยวข้องเป็นกรรมการ และมีหน่วยงานภาคเอกชนเข้าร่วมด้วยในบางคณะกรรมการ กระนั้นก็ตามยังมีข้อเรียกร้องอย่างต่อเนื่องว่าการกำหนดข้อบังคับของภาครัฐในบางกรณียังขาดความเป็นเหตุเป็นผลและส่งผลกระทบต่อผู้ประกอบการและนักท่องเที่ยวเป็นอย่างมาก ดังนั้น จึงควรหาช่องทางในการเปิดโอกาสให้การพัฒนาการท่องเที่ยวทางทะเลของคณะกรรมการชุดต่างๆ ของภาครัฐมีตัวแทนที่มาจากภาคเอกชน ตัวแทนชุมชน ตัวแทนเกษตรกร หรือชาวประมง ตัวแทนร้านค้า ตัวแทนผู้ให้บริการรถรับส่ง เจ้าของแผงลอย รวมถึงตัวแทนของภาคการเมืองท้องถิ่นเข้าร่วมการหารือด้วยเพื่อพัฒนากลไกหรือมาตรการร่วมกัน ทั้งนี้ เพื่อให้การดำเนินงานด้านการท่องเที่ยวทางทะเลเป็นไปอย่างมีเหตุมีผลมากที่สุด และเพื่อประโยชน์ของการอนุรักษ์ทรัพยากรและการสร้างรายได้ที่ยั่งยืน

การให้ภาคส่วนต่างๆ สามารถมีส่วนร่วมในการพัฒนาการท่องเที่ยวทางทะเลจะนำไปสู่การรับทราบปัญหาที่แท้จริง การรับฟังสิ่งที่ผู้ประกอบการต้องการ และแนวทางแก้ปัญหาที่มีประสิทธิภาพ ในกรณีที่การกำหนดและการดำเนินการมาตรการต่างๆ ของภาครัฐที่ส่งผลกระทบต่อวิถีชีวิตของประชาชนหรือการประกอบอาชีพของประชาชน การเปิดโอกาสให้มีการหาแนวทางแก้ปัญหาร่วมกันจะนำไปสู่การดำเนินการมาตรการอย่างประนีประนอม เช่น การกำหนดพื้นที่ผ่อนปรน การกำหนดช่วงเวลาที่เหมาะสมที่อนุญาตให้ดำเนินการ การให้ดำเนินกิจการให้เป็นไปตามเงื่อนไขสำคัญๆ รวมทั้ง เพื่อหาแนวทางรักษาความสะอาดและการรักษาความปลอดภัยที่ปฏิบัติได้

### ประการที่แปด การสร้างจิตสำนึกและความร่วมมือ

ปัจจุบันมีกิจกรรมการรณรงค์สร้างจิตสำนึกให้กับเจ้าหน้าที่ของรัฐ ผู้ประกอบการการท่องเที่ยว นักธุรกิจเยาวชน และประชาชนโดยทั่วไปเกี่ยวกับการอนุรักษ์และการดูแลรักษาทรัพยากรทางทะเลอยู่แล้ว ในหลายกรณี เช่น การร่วมกันเก็บขยะตามชายหาด หรือการปลูกหญ้าทะเล แต่ยังมีในบางกรณีที่ภาครัฐและภาคเอกชนสามารถร่วมมือกันประชาสัมพันธ์และขยายความร่วมมือมากขึ้น โดยเฉพาะอย่างยิ่งการให้ผู้ประกอบการเข้ามามีส่วนร่วมในกิจกรรมการ

อนุรักษ์มากยิ่งขึ้นไม่ว่าจะเป็นธุรกิจขายอาหาร เครื่องดื่ม ริมชายหาด ร้านค้าของชำ ร้านมินิมาร์ท คาเฟ่แผงลอยต่างๆ เพื่อนำไปสู่การลดการใช้วัสดุที่ทำจากพลาสติกหรือโฟม เช่น ถุงพลาสติก หลอดพลาสติก ขวดพลาสติก กล่องโฟม ฯลฯ รวมทั้ง การรณรงค์ให้นักท่องเที่ยวใช้ถุงผ้า กล่องอาหารส่วนตัว หรือแม่แต่ขวดน้ำส่วนตัว เช่นเดียวกับที่ปัจจุบันสามารถปฏิบัติได้อย่างมีประสิทธิภาพในหลายพื้นที่

ท้ายสุด การพัฒนาการท่องเที่ยวทางทะเลควรดำเนินไปด้วยการร่วมกันสร้างจิตสำนึกเพื่อให้เกิดความตระหนักถึงคุณค่าของทรัพยากรทางทะเลและชายฝั่ง มีการเคารพต่อมาตรการที่กำหนดขึ้น เพื่อให้ทรัพยากรทางทะเลและชายฝั่งคงความอุดมสมบูรณ์และเป็นสมบัติอันทรงคุณค่าของประเทศไทยสืบต่อไปตราบนานแสนนาน

### เอกสารอ้างอิง

อดิษฐ์ อิศรางกูร ณ อยุธยา และ กาญจนา ย่าเสน. (2564). ช่วงโควิด-19 ทะเลได้พักฟื้น สู่อุตสาหกรรมที่ยั่งยืน. ปิยะทัศน์ พาณิชย์รักษ์, วรภัทร จิตรไพศาลศรี และ สมพร อิศวิลานนท์ (บรรณาธิการ). เอกสารวิชาการ หมายเลข 17. กรุงเทพฯ: สถาบันคลังสมอง. <http://www.agripolicyresearch.com/?p=5375>

Israngkura, Adis (2022). Marine resource recovery in Southern Thailand during COVID-19 and policy recommendations, Marine Policy, vol. 137, pp 1-10. <https://doi.org/10.1016/j.marpol.2022.104972>



ที่มาภาพ: @christian-wallner-3781652, @ron-lach @balazsimon และ @jess-vidé จาก Pexels

บทสรุปเชิงนโยบายนี้นำเสนอข้อมูลสำคัญจากรายงาน เรื่อง

**“โควิด 19 ให้ทะเลได้หายใจ รักษาไว้ด้วยแผนมาตรการ”**

โดย อดิษฐ์ อิศรางกูร ณ อยุธยา และ กาญจนา ย่าเสน

เสนอต่อ สำนักงานการวิจัยแห่งชาติ (วช.)  
ภายใต้แผนงานยุทธศาสตร์เป้าหมาย (Spearhead)  
ด้านสังคม คนไทย 4.0 (2563)



หน่วยส่งเสริมผลลัพธ์แผนงานคนไทย 4.0 (ODU)  
แผนงานยุทธศาสตร์เป้าหมาย (Spearhead) ด้านสังคม คนไทย 4.0  
คณะเศรษฐศาสตร์ มหาวิทยาลัยเชียงใหม่  
239 ถ.ห้วยแก้ว ต.สุเทพ อ.เมือง จ.เชียงใหม่ 50200  
โทรศัพท์: 0875138016 E-mail: tejawaree@gmail.com