



# POLICY BRIEF

แผนงานบูรณาการยุทธศาสตร์เป้าหมาย (Spearhead)  
ด้านสังคม คนไทย 4.0 : Khon Thai 4.0

## ข้อเสนอเชิงยุทธศาสตร์

### คิตรวมหมู่เพื่อรับมือกับอนาคตที่ไม่แน่นอน

ในการรับมือกับภาพอนาคตที่มีการเปลี่ยนแปลงอย่างรวดเร็วและความไม่แน่นอนสูง การเตรียมพร้อมเพื่อรับมือและปรับตัวจะยิ่งกลายเป็นพื้นฐานของการดำรงชีวิตในระดับปัจเจกและการวางแผนในระดับสังคม ในการนี้ แนวคิดคิตรวมหมู่ (collectivism) น่าจะเป็นแนวคิดพื้นฐานสำหรับการสร้างยุทธศาสตร์เพื่อรับมือและปรับตัวจากอนาคตที่ผันผวนได้ง่าย แนวคิดคิตรวมหมู่ในที่นี้หมายถึงคุณค่าและค่านิยมที่เน้นความยึดเหนี่ยวซึ่งกันและกันระหว่างปัจเจกบุคคลที่เป็นสมาชิกในสังคม และให้ความสำคัญกับกลุ่มคน โดยรวมก่อนปัจเจก รวมทั้งการสร้างแนวร่วมปฏิบัติ (collective action) ที่คนในกลุ่มตัดสินใจและทำร่วมกัน โดยมีเป้าหมายที่มุ่งยกระดับสถานะของกลุ่มในเรื่องหรือประเด็นที่มีเป้าหมายร่วมกัน

ตัวอย่างที่เป็นรูปธรรมของยุทธศาสตร์ดังกล่าว ได้แก่ ยุทธศาสตร์การรองรับและส่งเสริมการใช้ชีวิตร่วม (collective living) ยุทธศาสตร์การสร้างปัญญาร่วม (collective wisdom) ยุทธศาสตร์การเพิ่มพื้นที่ส่วนรวม ทั้งรูปแบบเก่าและใหม่ (old and new commons) ยุทธศาสตร์การปรับสมดุลอำนาจในการต่อรองบนเศรษฐกิจแพลตฟอร์ม (collective bargaining) เป็นต้น

## จากทัศนคติชีวิตคนเมืองในอนาคต

รองศาสตราจารย์ ดร. อภิวัฒน์ รัตนวราหะ

ภาควิชาการวางแผนภาคและเมือง คณะสถาปัตยกรรมศาสตร์ จุฬาลงกรณ์มหาวิทยาลัย

มนุษย์ในโลกปัจจุบันมากกว่าครึ่งหนึ่งอาศัยอยู่ในเมือง และมีแนวโน้มที่จะเพิ่มจำนวนและสัดส่วนมากขึ้นเรื่อย ๆ แม้ว่าพื้นที่เมืองในวันนี้ครอบคลุมเพียงร้อยละ 2 ของพื้นผิวโลก แต่เมืองได้กลายเป็นศูนย์กลางของการตัดสินใจสำคัญที่มีผลต่อการดำรงชีวิตของมนุษย์ทั่วโลก คำว่า “ยุคของเมือง” จึงมีนัยสำคัญไม่เพียงเฉพาะเป็นหัวข้อของการถกเถียงในวงการวิชาการ แต่ได้กลายเป็นเงื่อนไขจำเป็นของการกำหนดนโยบายสาธารณะและการวางแผนยุทธศาสตร์ในการพัฒนาพื้นที่ทุกระดับทั้งในระยะสั้นและระยะยาว

ปรากฏการณ์การกลายเป็นเมืองที่แพร่ขยายอยู่ในระดับโลกได้เกิดขึ้นในประเทศไทยมาระยะหนึ่งแล้ว และคาดว่าจะมีต่อไปอีกอย่างน้อย 20 ปีข้างหน้า กระบวนการกลายเป็นเมืองที่ว่านี้ แสดงออกมาทั้งในมิติการเคลื่อนย้ายถิ่นฐานของประชากรจากชนบทสู่เมืองและในมิติการเปลี่ยนแปลงด้านพื้นที่กายภาพของกิจกรรมของมนุษย์ โดยเกิดขึ้นพร้อมกับความผันผวนอย่างรวดเร็วในด้านเทคโนโลยี เศรษฐกิจ สังคม สิ่งแวดล้อม และการเมือง พร้อมกันนี้ ความเป็นเมือง (urbanity) ของวิถีชีวิตของคนไทยก็มีระดับและรูปแบบที่เปลี่ยนแปลงไปจากหลายสิบปีก่อนมาก โดยเริ่มแพร่ขยายและแทรกซึมเข้าไปทุกพื้นที่ของประเทศ ภาพดังกล่าวสะท้อนถึงการเปลี่ยนแปลงครั้งใหญ่ไม่ใช่เฉพาะในระดับประเทศ แต่เป็นการเปลี่ยนแปลงระดับโลกและระดับมนุษยชาติ

เอกสารฉบับนี้นำเสนอประเด็นสำคัญเกี่ยวกับภาพอนาคตของชีวิตคนเมืองในอนาคตที่ประมวลมาจากชุดโครงการวิจัย **“คนเมือง 4.0 : อนาคตชีวิตเมืองในประเทศไทย”** ซึ่งมีวัตถุประสงค์หลักคือ เพื่อคาดการณ์ภาพอนาคตชีวิตเมืองในประเทศไทยอีก 20 ปีข้างหน้า ด้วยวิธีการคาดการณ์เชิงยุทธศาสตร์ (strategic foresight) เนื้อหาในเอกสารนำเสนอภาพอนาคตฐาน (baseline future) ของวิถีชีวิตของคนเมืองในประเทศไทย โดยพยากรณ์ภาพอนาคตไปตามแนวโน้มในปัจจุบันตามด้วยภาพอนาคตทางเลือก (alternative futures) ในรูปแบบของฉากทัศน์ (scenarios) ส่วนสุดท้ายเป็นนัยและข้อเสนอเชิงยุทธศาสตร์สำหรับนโยบายสาธารณะ

## คนเมือง 4.0 : อนาคตฐานของไทย

ภาพอนาคตฐานของคนไทย 4.0 ในอีก 20 ปีข้างหน้าคาดไว้ว่าจะเป็นไปในทิศทางเดียวกันกับแนวโน้มระดับโลก คือจะกลายเป็นมนุษย์เมืองและดิจิทัลมากยิ่งขึ้น ในขณะที่พื้นที่การใช้ชีวิตของคนเมืองก็จะอยู่ในโลกเสมือนมากยิ่งขึ้น จนแยกไม่ออกจากพื้นที่กายภาพ เนื่องจากการหลอมรวมของเทคโนโลยีด้านชีวภาพ กายภาพและดิจิทัล

ขณะเดียวกัน ชีวิตของคนเมือง 4.0 ก็อยู่ภายใต้เงื่อนไขเชิงปฏิทรรศน์ (paradox) ในหลายด้าน เช่น (1) สังคมสูงวัยที่เด็กน้อยลง (2) สังคมเมืองใหญ่ที่เมืองเล็กถดถอย (3) ชีวิตที่ยืนยาวพร้อมกับการเจ็บป่วยมากขึ้น (4) ผู้คนพึ่งตนเองมากขึ้น แต่ไม่รับผิดชอบกับตนเองมากขึ้น (5) โลกาภิวัตน์ของผู้คนท่ามกลางกระแสท้องถิ่นนิยม (6) โอกาสทางเศรษฐกิจเพิ่มขึ้นพร้อมกับความเหลื่อมล้ำ (7) สภาพภูมิอากาศเปลี่ยนแปลงเร็วมากขึ้น แต่การเตรียมพร้อมรับมือยังช้า (8) ชีวิตเชื่อมต่อตลอดเวลา แต่ความเป็นส่วนตัวน้อยลงและผูกพันกับผู้อื่นน้อยลง (9) ความกลัวล้าสมัยส่วนรวมท่ามกลางการแพร่ขยายของสินค้าโซเชียล (10) พื้นที่ดิจิทัลขยายกว้างมากขึ้น รัฐควบคุมได้น้อยลง (11) สัมผัสมนุษย์เป็นของหรูหราในยุคปัญญาประดิษฐ์ (12) ชีวิตที่พยายามเอาชนะธรรมชาติ ยิ่งกลับต้องพึ่งและแพ้ธรรมชาติ (13) ที่อยู่อาศัยมีมากขึ้น ความสามารถและอยากเป็นเจ้าของน้อยลง และ (14) ชักเย่อหลายแห่งแห่งอำนาจ

ท่ามกลางแนวโน้มใหญ่เหล่านี้ภาพอนาคตฐานของมนุษย์เมืองในไทยที่สำคัญ มีดังต่อไปนี้

### คนไทยในอนาคตล้วนเป็นมนุษย์เมืองแบบดิจิทัล

ตามกระแสแนวโน้มระดับสปีชีส์ที่มนุษย์ส่วนใหญ่ในโลกจะกลายเป็นมนุษย์เมืองแบบดิจิทัลปรากฏการณ์เดียวกันก็กำลังเกิดขึ้นในประเทศไทย ในมิติการตั้งถิ่นฐาน ประชากรไทยมีแนวโน้มที่จะยังคงย้ายเข้าสู่พื้นที่เมืองไปเรื่อย ๆ จากชุมชนชนบทและเมืองขนาดเล็กเข้ามายังพื้นที่มหานครกรุงเทพ และเมืองหลักในภูมิภาค ประชากรที่วันนี้ไม่จำกัดอยู่เฉพาะคนไทยตามสัญชาติ แต่รวมไปถึงคนต่างชาติดังที่ทำงานและอาศัยอยู่ในประเทศไทยจำนวนหลายล้านคนและนักท่องเที่ยวต่างชาติดังหลายสิบล้านคนที่พื้นที่เมืองเป็นฐานรองรับหลัก

ในมิติการใช้ชีวิต พฤติกรรมการบริโภคแบบเมืองได้ขยายออกไปไกลกว่าขอบเขตเมืองตามนิยามแบบเดิมแล้ว ส่วนในมิติกายภาพ พื้นที่การใช้ประโยชน์ที่ดินที่ดูเหมือนเป็นชนบทก็จะมีความเป็นเมืองแทรกซึมอยู่ทุกแห่ง โดยอาจปรากฏในรูปแบบของสิ่งก่อสร้าง การเข้าถึงและใช้งานระบบอินเทอร์เน็ต และแพลตฟอร์มดิจิทัลต่าง ๆ สื่อถึงพฤติกรรมการบริโภคและมีปฏิสัมพันธ์แบบคนเมืองมากกว่าแบบคนชนบทแบบเดิม แนวโน้มนี้ น่าจะคงจะยังมีอยู่ต่อไป คนไทยจะกลายเป็นมนุษย์เมืองแบบดิจิทัลเกือบทั้งสิ้นในอีก 20 ปีข้างหน้า

### สองนคราประชารไทย

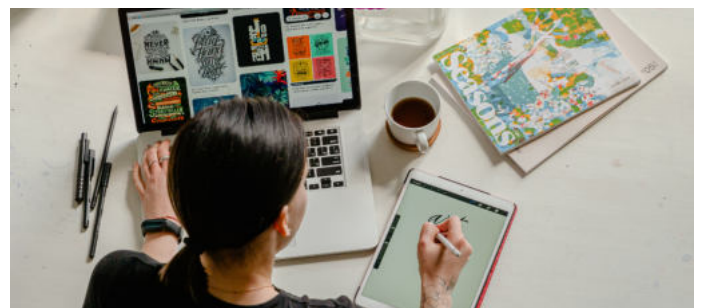
ในอนาคต วิถีชีวิตของคนเมืองจะแบ่งชัดเจนระหว่างคนในเมืองสองกลุ่ม กลุ่มแรกคือ **กลุ่มเมืองโต** ได้แก่ เมืองหลวงและเมืองหลัก ซึ่งจะขยายตัวอย่างไม่หยุดยั้ง ทั้งในด้านประชากร ด้านเศรษฐกิจและด้านพื้นที่ปลูกสร้าง อีกกลุ่มหนึ่งคือ **กลุ่มเมืองหด** ซึ่งโดยมากเป็นเมืองขนาดกลางและขนาดเล็กที่จำนวนประชากรลดลง พร้อมกับเศรษฐกิจแบบเก่าที่ถดถอยลง

เศรษฐกิจฐานดิจิทัลยิ่งจะทำให้เมืองเล็กเมืองน้อยลดบทบาทในการเป็นศูนย์กลางแลกเปลี่ยนสินค้าและบริการของพื้นที่บริวารรอบเมือง เนื่องจากผู้ซื้อและผู้ขายสามารถติดต่อและทำธุรกรรมได้ โดยไม่จำเป็นต้องพึ่งร้านค้าและตัวแทนในเมืองเหมือนเมื่อก่อน สาธารณการในเมืองก็จะถูกแทนที่โดยธนาคารออนไลน์ แม้แต่กิจกรรมของภาครัฐและการศึกษาที่อาจยังคงเป็นฐานการจ้างงานของเมืองเล็กหลายแห่ง ในอนาคตก็อาจย้ายไปอยู่บนโลกออนไลน์มากขึ้น ซึ่งจะยิ่งทำให้บทบาทของเมืองเล็กถดถอยไปอีก อย่างไรก็ตาม ก็อาจมีกลุ่มบางกลุ่มที่สามารถย้ายไปอยู่เมืองขนาดเล็กและพื้นที่ชนบท แต่ทำงานและมีชีวิตแบบเมืองได้

### ชีวิตแพลตฟอร์ม 24x7

คุณลักษณะสำคัญของพื้นที่ดิจิทัลที่จะเป็นพื้นฐานของการใช้ชีวิตและปฏิสัมพันธ์ของคนเมืองในยุค 4.0 คือแพลตฟอร์มรูปแบบต่าง ๆ แพลตฟอร์มที่ว่านี้หมายถึง พื้นที่ออนไลน์ที่เป็นพื้นฐานของการพัฒนาแอปพลิเคชัน กระบวนการหรือเทคโนโลยีสืบเนื่องอื่น ๆ รวมไปถึงรูปแบบธุรกิจที่สร้างมูลค่าจากการส่งเสริมการแลกเปลี่ยนและปฏิสัมพันธ์ระหว่างคนหรือองค์กร

ในอนาคตอันใกล้นี้ เทคโนโลยีอินเทอร์เน็ตของสรรพสิ่งจะเชื่อมต่อวัตถุ อุปกรณ์และสิ่งอำนวยความสะดวกทุกอย่างในชีวิตเข้าด้วยกันอย่างเป็นเครือข่าย การเชื่อมต่องดกล่าวจำเป็นต้องมีแพลตฟอร์มที่บริหารจัดการโดยปัญญาประดิษฐ์ซึ่งมีความสามารถในการเก็บรวบรวมและประมวลผลและพยากรณ์ข้อมูลได้เกินปัญญามนุษย์ แพลตฟอร์มดิจิทัลจะกลายเป็นพื้นที่หลักสำหรับการใช้ชีวิตของคนเมืองในทุกด้านในทุกช่วงเวลาของวัน ไม่เว้นกระทั่งเวลาหลับนอน และในทุกช่วงชีวิตนับตั้งแต่อยู่ในครรภ์มารดาจนถึงเช็งตะคอน





# คนเมือง 4.0 : อนาคตทางเลือกของไทย

## ตรรกะจากทัศน์

ในการกำหนดตรรกะจากทัศน์ (scenario logics) สำหรับการสร้างอนาคตทางเลือกหรือจากทัศน์ ผู้วิจัยได้เลือกปัจจัยไม่แน่นอนสองประการที่คาดว่าจะมีผลกระทบต่อชีวิตมนุษย์เมือง ดังนี้

### 1. รูปแบบการรวมกลุ่มและการมีปฏิสัมพันธ์ทางสังคม: พื้นที่ของพรรคพวกแนวชุมชนนิยม หรือ เครือข่ายเปิดกว้างแนวโลกนิยม

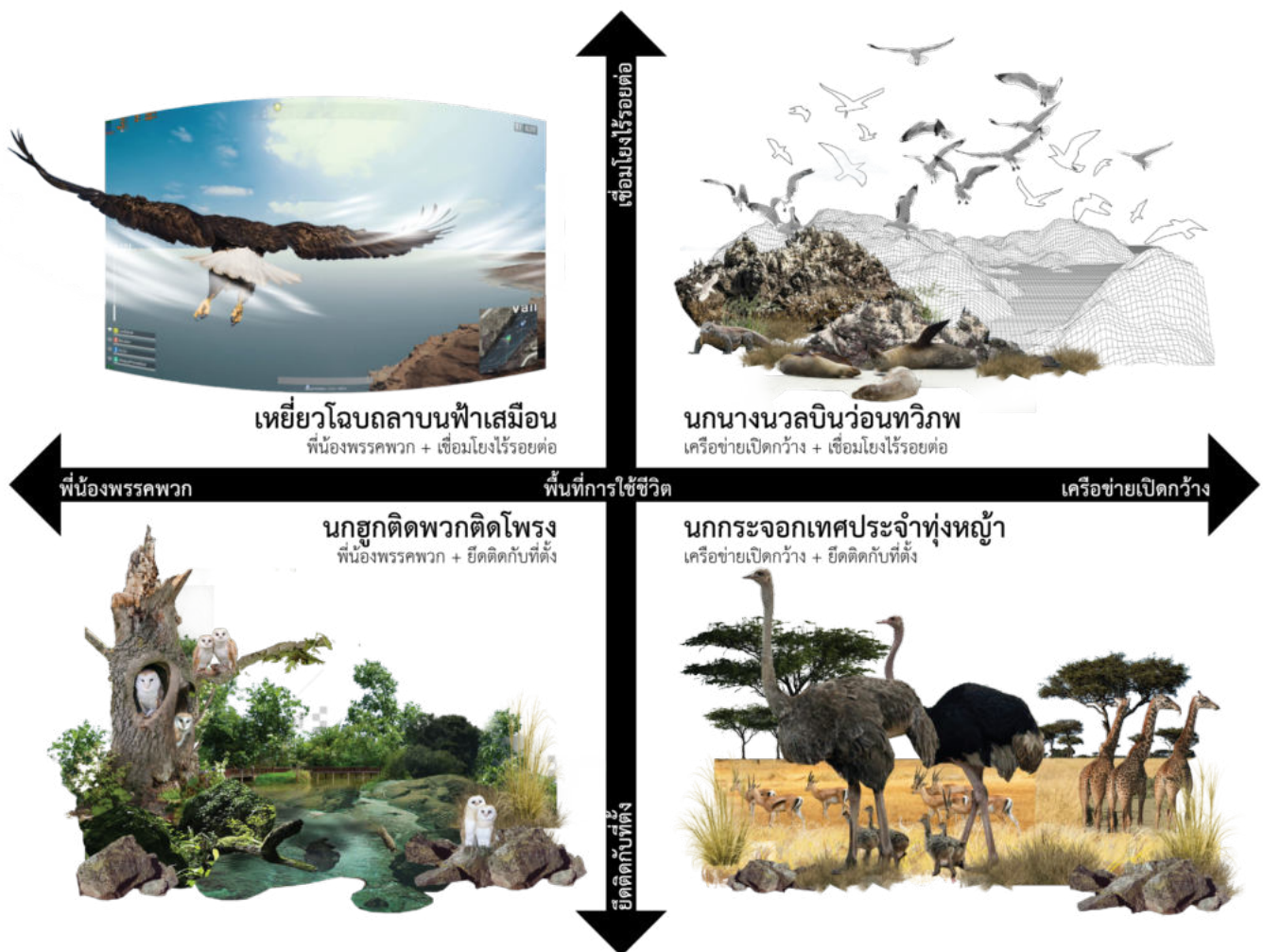
การเปลี่ยนแปลงด้านค่านิยมเกี่ยวกับการรวมกลุ่มและการมีปฏิสัมพันธ์ทางสังคมมีผลต่อวิถีชีวิตของคนเมืองในทุกด้าน และในระยะยาววิถีชีวิตของคนเมืองในประเทศไทยในอนาคตส่วนหนึ่งจึงน่าจะขึ้นอยู่กับรูปแบบและระดับการรวมกลุ่มระหว่างสองขั้วตรงกันข้าม คือ การรวมกลุ่มแบบพื้นที่ของพรรคพวกตามแนวคิดชุมชนนิยม (clan and clique, communitarianism) และแบบเครือข่ายสังคมเปิดกว้าง ตามแนวคิดโลกนิยม (open peer networks, cosmopolitanism)

### 2. พื้นที่การใช้ชีวิตมนุษย์ - ยึดติดที่ตั่ง หรือเชื่อมโยงไร้รอยต่อ

ด้วยการดำรงชีวิตของมนุษย์ย่อมเกิดขึ้นบนพื้นที่ใดพื้นที่หนึ่ง ภาพอนาคตทางเลือกของการใช้ชีวิตในอีก 20 ปีข้างหน้าจึงต้องสะท้อนทางเลือกในรูปแบบการใช้พื้นที่ของมนุษย์ในอนาคต การพัฒนาเทคโนโลยีด้านการขนส่งและด้านดิจิทัลทำให้ความสัมพันธ์ ระหว่างมนุษย์กับพื้นที่และเวลา (space and time) เปลี่ยนแปลงไปอย่างมาก ซึ่งทำให้เกิดแรงดึงดูดสองขั้วในด้านการใช้พื้นที่ คือ การยึดติดกับที่ตั่งทางกายภาพ (bound by physical fixity) และการปลดปล่อยด้วยการเชื่อมต่อ (freed by connectivity)

## จากทัศน์

เมื่อนำตรรกะจากทัศน์ทั้งสองด้านมาไขว้กันแล้ว จะได้ภาพอนาคตทางเลือกของชีวิตเมืองในประเทศไทยอีก 20 ปีข้างหน้าทั้งหมด 4 จาก รายละเอียดโดยคร่าวตามที่แสดงในแผนภาพที่ 1 ข้างล่างนี้



ภาพที่ 1 จากทัศน์การใช้ชีวิตของคนเมืองในประเทศไทยใน พ.ศ. 2583

ที่มา: อภิวัฒน์ รัตนวราหะ. (2563). คนเมือง 4.0: อนาคตชีวิตเมืองในประเทศไทย.

## จากทัศน์ที่ 1 นกนางนวลบินว่อนทวิภ (โลกนิยม + เชื่อมโยงไร้รอยต่อ)



จากทัศน์นี้สื่อถึงการใช้ชีวิตที่เป็นอิสระ ไม่ยึดติดกับถิ่นที่ ทั้งภายในเมือง นอกเมืองและในโลกกว้าง การพัฒนาด้านเทคโนโลยีสารสนเทศ การขนส่งและระบบอัตโนมัติ อีกทั้งขอบเขตระหว่างโลกกายภาพกับโลกเสมือนเริ่มเจือจางไป ดังเช่น โลกในภาพยนตร์เดอะเมทริกซ์ (The Matrix) ทำให้ผู้คนสามารถสร้างปฏิสัมพันธ์กับผู้คนที่หลากหลายทั้งในด้านวัย เชื้อชาติ เพศสภาพ ภาษา สถานะทางเศรษฐกิจและสังคม ทั้งในการอยู่อาศัย การทำงาน การเดินทาง และการบริโภคด้านต่าง ๆ แม้ความสัมพันธ์ระหว่างผู้คนอาจไม่ลึกซึ้งและยาวนานมาก แม้กระทั่งกลุ่มคนด้อยโอกาสในสังคมก็ยังมี การเชื่อมต่อกันด้วยการสื่อสารและระบบดิจิทัลที่มีราคาถูกลง

ในจากทัศน์นี้ ชุมชนเมืองเกิดขึ้นทุกที่ทุกแห่งและเชื่อมโยงกันไม่เพียงเฉพาะในประเทศไทย แต่ครอบคลุมทั่วโลก ชีวิตเมืองในจากทัศน์นี้ปรับตัวไปได้ตามเงื่อนไขทางเศรษฐกิจ สังคม สภาพแวดล้อมและเทคโนโลยีที่เปลี่ยนแปลงไป แม้ผู้คนอาจมีความแตกต่างกันบ้างในระดับฐานะทางเศรษฐกิจสังคม แต่บริการพื้นฐานและพื้นที่เมืองเปิดกว้างให้กับคนทุกกลุ่มในสังคมในแทบทุกพื้นที่ และเป็นแบบเรียลไทม์ใช้ได้ตามสะดวกหรือออนดีมานด์ (on-demand) ทำให้กิจกรรมต่างๆ ของเมืองสามารถกระจายไปอยู่ในตำแหน่งต่าง ๆ ทั่วเมืองได้ หมู่บ้าน ล้อมรั้วหลายแห่งเปลี่ยนเป็นระบบเปิด เนื่องจากไม่เห็นความจำเป็นต้องเป็นชุมชนปิดและเสียค่าใช้จ่ายโดยใช้เหตุ ทำให้เกิดชุมชนเปิดที่กลายเป็นส่วนหนึ่งของเมือง ทำให้การเชื่อมต่อของถนนและการเดินทางดีขึ้นในพื้นที่นั้น ๆ

คนจำนวนมากทำงานแบบอิสระและทำหลายอาชีพไปพร้อมๆ กัน ไม่เฉพาะคนรุ่นเจนวายและเจนแซด แต่รวมไปถึงกลุ่มคนเจนเอ็กซ์ ทั้งคนที่ไม่เคยมีอายุการทำงาน และคนที่กลับมาทำงานใหม่หลังจากเกษียณไปแล้วระยะหนึ่ง คนจำนวนมากใช้แพลตฟอร์มออนไลน์ที่มีความสะดวกและเชื่อมต่อระหว่างผู้ว่าจ้างกับคนทำงานได้อย่างเฉพาะเจาะจง นอกจากนี้ การเช่าเช่าอยู่และเช่าเช่าใช้กลายเป็นเรื่องธรรมดา ผู้คนสามารถใช้ชีวิตได้ โดยไม่ต้องเป็นเจ้าของบ้าน รถยนต์ คอมพิวเตอร์ หรือแม้แต่สิ่งของจำเป็นในครัวเรือน นับตั้งแต่เตียงนอน ตู้เย็น ไปจนถึงไมโครเวฟและหม้อหุงข้าว เนื่องจากแทบทุกอย่างในชีวิตสามารถซื้อบริการได้แล้วแทบทั้งสิ้น (everything as a service) ด้วยชีวิตที่พึ่งแพลตฟอร์มในแทบทุกด้านการปกป้องด้านข้อมูลของประชาชนกลายเป็นวาระสำคัญในนโยบายของรัฐ

อย่างไรก็ตาม การเชื่อมโยงเครือข่ายแบบไร้รอยต่อนี้ อาจทำให้เกิดความเสี่ยงมากยิ่งขึ้น เนื่องด้วยความซับซ้อนและความพึ่งพากันของระบบ เหตุไม่คาดฝัน เช่น โรคระบาด และการก่อการร้ายรูปแบบใหม่ที่มุ่งทำลายระบบไซเบอร์ที่เกิดขึ้นในพื้นที่วงแคบสามารถทวีความรุนแรงขึ้น จนทำให้เกิดความเสียหายไปถึงระบบ ทั้งประเทศและทั้งโลกได้ ชีวิตเมืองในจากทัศน์นี้ จึงมีความเสี่ยงสูงต่อการล้มเหลวของระบบที่

เชื่อมต่อกันอย่างไร้รอยต่อ กระนั้นก็ตาม การเชื่อมโยงของโครงข่ายดิจิทัลก็ทำให้คนเมืองยังคงสามารถดำรงชีวิตและมีปฏิสัมพันธ์ทางเศรษฐกิจสังคมต่อไปได้ระยะหนึ่ง โดยไม่จำเป็นต้องเจอหน้ากัน หากโรคระบาดหรือภัยพิบัติเกิดขึ้นอย่างต่อเนื่องเป็นเวลานาน ก็จะทำให้เศรษฐกิจแบ่งปันหรือร่วมใช้ประโยชน์ต้องลดบทบาทลงไปและถูกแทนที่ด้วยเศรษฐกิจเว้นระยะ (distancing economy) ที่พึ่งความเชื่อมต่อดังโครงข่ายพื้นฐานด้านดิจิทัลยิ่งกว่าเดิม ในสถานการณ์ดังกล่าว ความพร้อมด้านโครงข่ายพื้นฐานทางดิจิทัลจะกลายเป็นปัจจัยสำคัญในการวางแผนพัฒนาเมือง เพื่อรับมือกับความเสียหายจากเหตุไม่คาดฝัน

## จากทัศน์ที่ 2 นกกระจอกเทศประจำทุ่งหญ้า (โลกนิยม + ยึดติดที่ตั่ง)



ในจากทัศน์นี้ ผู้คนในเมืองใช้ชีวิตร่วมกับคนอื่น ๆ ได้อย่างเปิดเผย สังคมมีความเปิดกว้าง มีความหลากหลายของผู้คน มากหน้าหลายตา โดยผู้คนมีปฏิสัมพันธ์ทางสังคมอย่างพึ่งพาซึ่งกันและกันได้อย่างสันติ แต่โดยมากเป็นคนที่มีความสัมพันธ์กับคนที่อยู่ในเมืองใหญ่มาก่อน ผู้คนเหล่านี้ไม่เคลื่อนย้ายและเดินทางไปไกลจากถิ่นอาศัยและหากินที่อยู่มาแต่ดั้งเดิม เนื่องจากมีสภาพแวดล้อมเฉพาะพื้นที่ที่เหมาะสมกับการใช้ชีวิต และเกิดการกระจุกตัวของกิจกรรมเฉพาะทางในบางพื้นที่ของเมือง แม้ว่าเทคโนโลยีดิจิทัล ระบบอัตโนมัติและการขนส่งจะยังคงพัฒนาและมีการใช้งานอย่างแพร่หลายต่อไป โดยผู้คนมีกิจกรรมบนโลกเสมือนมากยิ่งขึ้น ดังในโลกเสมือนเซคันด์ไลฟ์ (Second Life) แต่ผู้คนหันกลับมาให้ความสำคัญกับปฏิสัมพันธ์กับคนในพื้นที่กายภาพมากยิ่งขึ้น

นอกจากนี้ ความตระหนักในการบริโภคที่ยั่งยืนและเป็นมิตรกับสิ่งแวดล้อม ทำให้ผู้คนในเมืองเริ่มพยายามค้นหาทางเลือกในการกินอยู่และใช้สินค้าและบริการที่คาร์บอนฟุตพริ้นท์ต่ำ แม้แต่การใช้เทคโนโลยีดิจิทัลผ่านทางแพลตฟอร์มเทคโนโลยีอัตโนมัติและเทคโนโลยีอื่น ๆ ที่มุ่งสร้างความสะดวกสบายในการดำรงชีวิต ก็เน้นลดการใช้พลังงานและการประหยัดทรัพยากรธรรมชาติโดยรวม ความสามารถในการใช้ชีวิตแบบยั่งยืนกลายเป็นความปรารถนาและความคาดหวังของคนในสังคม แนวคิดเศรษฐกิจหมุนเวียน (circular economy) กลายเป็นหลักการพื้นฐานของการพัฒนาเมือง โดยเฉพาะในระดับย่าน ระบบไมโครกริด (microgrid) ในการผลิตและกระจายไฟฟ้าในระดับย่านมีพบเห็นอยู่ทั่วไป

การเกิดเหตุภัยพิบัติบ่อยครั้งอันเนื่องมาจากโรคระบาด ประกอบกับสังคมเมืองได้เข้าสู่ยุคหลังยาปฏิชีวนะ (post-antibiotic era) ปัญหาการดื้อยาต้านจุลชีพ (antimicrobial resistance) จึงมีผลต่อการดำรงชีวิตในแทบทุกด้าน

ความเสี่ยงด้านสุขภาพยังทำให้ผู้คนหันกลับมาให้ความสำคัญกับการผลิตซื้อของและบริโภคอาหารในระดับท้องถิ่นมากยิ่งขึ้น เพื่อให้มั่นใจว่าไม่มีการใช้ยาปฏิชีวนะและสารเคมีอื่น ๆ ในการเลี้ยงสัตว์และปลูกพืชผักต่าง ๆ วงการวิชาการและการวางแผนนโยบาย ยอมรับกันแล้วว่า การขยายตัวของเมืองเพื่อรองรับการเติบโตทางเศรษฐกิจได้ทำลายสภาพธรรมชาติ จนท้ายสุดกลับมามีผลกระทบอย่างใหญ่หลวงต่อความเป็นอยู่ของมนุษย์เอง แนวคิดท้องถิ่นนิยม (localism) กลายเป็นพื้นฐานของการใช้ชีวิตและการวางแผนนโยบายสาธารณะและการพัฒนาและออกแบบเมือง โดยเฉพาะพื้นที่สาธารณะและโครงสร้างพื้นฐานที่เอื้อต่อปฏิสัมพันธ์ของคนในเมือง การพัฒนาชุมชนและพื้นที่กายภาพระดับย่านกลายเป็นเรื่องสำคัญ โดยเฉพาะการลดความหนาแน่นของประชากรในเมือง เพื่อลดความเสี่ยงที่เกิดขึ้นจากโรคระบาดที่เกิดขึ้นเป็นประจำ

**จากทัศน์ที่ 3 นครอุทิศพวกติดโพรง**  
**(ชุมชนนิยม + ยึดติดที่ตั่ง)**

การใช้ชีวิตเมืองในจากทัศน์นี้เน้นกิจกรรมคนเดียวเป็นส่วนใหญ่หรือเฉพาะกับกลุ่มคนใกล้ชิดที่สุด โดยไม่อพยพเดินทางไกลจากถิ่นหากินที่คุ้นชินมาแต่ดั้งเดิม การใช้ชีวิตก็อยู่ภายในพื้นที่เฉพาะของกลุ่มทางสังคมที่ใกล้ชิด และไม่ได้มีปฏิสัมพันธ์กับกลุ่มอื่น ๆ เท่าใด แม้ว่าเทคโนโลยีดิจิทัลพัฒนาไปมากและกลายเป็นพื้นฐานของการดำรงชีวิต แต่กิจกรรมสำคัญของชีวิตขึ้นอยู่กับตำแหน่งทางกายภาพมากกว่า โดยพื้นที่ศูนย์กลางเมืองยังเพิ่มความสำคัญในการเป็นศูนย์รวมกิจกรรมทางเศรษฐกิจที่สำคัญ



พื้นที่เมืองมีความแตกต่างและเหลื่อมล้ำอย่างชัดเจนจากการแบ่งกลุ่มการใช้ชีวิต การอยู่อาศัยเป็นลักษณะชุมชนล้อมรั้ว ทั้งหมู่บ้านจัดสรรและคอนโดมิเนียม ซึ่งคนมีฐานะจะอยู่รวมกันเป็นกลุ่มก้อนในลักษณะหมู่เกาะสังคม (social archipelagoes) ที่มีความหนาแน่นต่ำ โดยภายในชุมชนจะมีพื้นที่โล่งว่างและสิ่งอำนวยความสะดวกต่าง ๆ สำหรับสมาชิกหมู่บ้าน ในขณะที่ คนกลุ่มอื่นในเมืองไม่มีสาธารณูปการที่ได้มาตรฐานภาครัฐจะทำงานยากขึ้นในการดำเนินนโยบายที่มีผลกระทบต่อคนส่วนมากในเมือง เนื่องจากแต่ละกลุ่มเน้นผลประโยชน์ของกลุ่มตัวเองเป็นหลัก เกิดการแย่งชิงงบประมาณและทรัพยากรสาธารณะของเมืองระหว่างกลุ่มคนในแต่ละพื้นที่ ในขณะที่ พื้นที่สาธารณะที่เป็นทรัพยากรส่วนรวมก็มักครอบครองโดยคนบางกลุ่ม

ความขัดแย้งระหว่างกลุ่มคนในเมืองทวีความรุนแรงขึ้นเมื่อเกิดภัยพิบัติ เหตุไม่คาดฝันเช่นแผ่นดินไหวครั้งใหญ่ ทำให้ทุกคนได้รับผลกระทบอย่างมากในการอยู่อาศัยและการใช้ชีวิตด้านต่าง ๆ แต่กลุ่มคนมีฐานะสามารถเอาตัวรอดร่วมกันได้ดีกว่า เนื่องจากมีการรวมตัวกันดีกว่าและมีทรัพยากรมากกว่าที่จะรับมือกับภัยพิบัตินั้น กลุ่มคนที่มีฐานะจะย้ายออกจากพื้นที่เสี่ยงต่อน้ำท่วม โดยเฉพาะชุมชนริมทะเลและ

ปากแม่น้ำที่มีน้ำเอ่อท่วมเข้ามาเป็นประจำ อันเนื่องมาจากระดับน้ำทะเลที่สูงขึ้นเรื่อยๆ โรคระบาดที่เกิดขึ้นบ่อยครั้งยิ่งทำให้ผู้คนกลุ่มนี้นิยมอยู่ในที่อยู่อาศัยที่มีความหนาแน่นน้อยกว่าชานเมือง ซึ่งมีระบบไฟฟ้าประปาและสุขาภิบาลที่ดีกว่าพื้นที่รอบข้างที่คนทั่วไปอาศัยอยู่ อีกทั้ง ยังเดินทางด้วยรถยนต์ส่วนตัวเป็นส่วนใหญ่ เนื่องจากมีความเชื่อว่าความหนาแน่นสูง ทำให้เพิ่มความเสี่ยงในการติดโรคจากผู้อื่น ระบบการขนส่งสาธารณะและการบริการแบบร่วมใช้ประโยชน์ (sharing) ไม่ได้ความนิยมในกลุ่มผู้มีฐานะและมีเพียงคนด้อยโอกาสที่จำเป็นต้องใช้เพราะไม่มีทางเลือก

**จากทัศน์ที่ 4 เหยี่ยวโฉบลงบนฟ้าเสมือน**  
**(ชุมชนนิยม + เชื่อมโยงไร้รอยต่อ)**

ในจากทัศน์นี้ การพัฒนาและแพร่หลายของเทคโนโลยีดิจิทัลและความสะดวกในการเดินทาง ทำให้คนบางกลุ่มสามารถทำงานและใช้ชีวิตได้อย่างอิสระมากขึ้น ความแพร่หลายและความสะดวกของเทคโนโลยีแบบแพลตฟอร์ม ทำให้คนมีฐานะสามารถทำงานจากบ้านหรือที่ไหน ๆ ก็ได้ โดยไม่ต้องไปที่พื้นที่ใดพื้นที่หนึ่ง โดยเปลี่ยนที่อยู่และที่ทำงานไปตามช่วงฤดูกาล และความเหมาะสมในแต่ละช่วงเวลา ไม่เฉพาะในเมืองกรุงเทพฯ แต่บ่อยครั้งก็ใช้ชีวิตทั้งในเมืองและต่างประเทศ ซึ่งเดินทางไปมาง่ายและพื้นที่นอกเมือง ซึ่งแม้อาจดูเหมือนชนบท แต่มีความสะดวกสบายและเชื่อมต่อกับส่วนอื่นๆ ของโลกได้อย่างรวดเร็ว คนกลุ่มนี้ได้รับประโยชน์มากที่สุดจากเศรษฐกิจแพลตฟอร์มและการร่วมใช้ประโยชน์



ในเชิงสังคม คนในเมืองใหญ่จะใช้ชีวิตคนเดียวหรือเฉพาะกับกลุ่มคนที่ใกล้ชิดที่สุดเสียเป็นส่วนใหญ่ โดยมีปฏิสัมพันธ์เพียงเล็กน้อยกับคนนอกครอบครัวหรือเพื่อนฝูงของตนเอง คนโดยมากไม่รู้จักเพื่อนบ้าน แต่มีเพื่อนสนิทบนกลุ่มสนทนาออนไลน์เกี่ยวกับงานอดิเรก ซึ่งคุยกันอยู่เป็นประจำ โดยไม่เคยเจอกันตัวต่อตัว ความเป็นชนเผ่าเมือง (urban tribes) จึงไม่ได้ติดอยู่กับพื้นที่กายภาพ แต่ขึ้นอยู่กับความสนใจเฉพาะของแต่ละคน

การเปลี่ยนแปลงด้านประชากร ทั้งสังคมสูงวัยและคนต่างชาตินิยมมาเยี่ยมเยือนและอยู่อาศัยมากขึ้นในเมือง ประกอบกับแนวคิดเสรีนิยมในกลุ่มคนรุ่นใหม่จะทำให้นิยามของคำว่าครอบครัวและชุมชนเปลี่ยนแปลงไปอย่างมากจากปัจจุบัน การอยู่อาศัยคนเดียวเป็นเรื่องปกติของคนเมืองในอนาคต แต่ก็จะมีครอบครัวและชุมชนแบบใหม่ที่มีลักษณะเป็นแบบชนเผ่าเมืองเป็นกลุ่มเล็ก ๆ ที่มีความสนใจและวิถีชีวิตคล้ายกัน แต่เปลี่ยนแปลงไปได้ตามความหลากหลาย ทั้งด้านกิจกรรม ความคิด คุณค่าและอัตลักษณ์ และเกิดขึ้นได้ ทั้งบนโลกกายภาพ และโลกเสมือน เช่น ครอบครัวคู่รักเพศเดียวกัน ครอบครัวก่อนตายแต่ไม่ใช่นิยามที่แน่นอน ครอบครัวบนโลกเสมือน



อย่างไรก็ตาม ไม่ใช่ทุกคนสามารถมีชีวิตที่เชื่อมต่อได้ เช่นนั้น คนด้อยโอกาสในสังคมได้รับประโยชน์น้อยกว่าการพัฒนาโครงสร้างพื้นฐานดิจิทัล การใช้ชีวิตจะมีความสะดวกมากแบบไร้รอยต่อเกิดขึ้นเฉพาะกับกลุ่มคนที่จ่ายได้ สังคมเมืองจึงมีสภาพแบบแยกกันอยู่เป็นกลุ่ม ๆ และมีความแตกต่างและเหลื่อมล้ำสูง ดังนั้น แม้ว่าจะมีความเชื่อมโยงทางเทคโนโลยีกับโลกภายนอก แต่ผู้คนแต่ละกลุ่มจะแยกกันอยู่ในฟองสบู่ (bubble) หรือโลกเฉพาะของตนเองที่มีระบบการป้องกันความปลอดภัยที่เป็นส่วนหนึ่งของระบบบ้านและชุมชนอัจฉริยะ (smart home and community) ในสังคมฟองสบู่นี้ ระบบโครงสร้างพื้นฐานทางกายภาพเชื่อมต่ออย่างไร้รอยต่อกับระบบดิจิทัล ทำให้ผู้อยู่อาศัยในชุมชนนั้นมีความสะดวกสบายและรู้สึกปลอดภัย การขนส่งบนแพลตฟอร์มออนไลน์ยิ่งทำให้ผู้คนไม่จำเป็นต้องมีปฏิสัมพันธ์ซึ่งกันและกัน เนื่องจากสามารถ

เรียกใช้บริการรถโดยสารส่วนตัวได้ทั่วไป ความเหลื่อมล้ำของคนเมืองจึงไม่เพียงแค่การอยู่อาศัยและสิ่งอำนวยความสะดวกทั่วไป แต่รวมไปถึงการเข้าถึงบริการพื้นฐานด้านดิจิทัลที่เป็นพื้นฐานของการสร้างโอกาสทางเศรษฐกิจให้กับตนเอง

ในกรณีที่เกิดภัยพิบัติหรือโรคระบาด คนที่มีการเชื่อมต่อดีกว่าจะสามารถเอาตัวรอดได้ เนื่องจากเข้าถึงทรัพยากรและสิ่งจำเป็นต่อการดำรงชีวิตได้ในช่วงวิกฤต ทั้งการทำงานจากบ้านที่ใช้เครือข่ายดิจิทัลที่มีความพร้อม แต่คนเหล่านี้จะช่วยเหลือคนในกลุ่มใกล้ชิดกับตนเองเป็นหลัก ในขณะที่ คนกลุ่มอื่นที่มีการเชื่อมต่อและทรัพยากรน้อยกว่า ก็จะได้รับผลกระทบมากกว่าจากเหตุไม่คาดฝัน โดยเฉพาะคนด้อยโอกาสที่มีรูปแบบอาชีพและการทำมาหากินที่ต้องพึ่งพีกายภาพมากกว่าพื้นที่ดิจิทัล



## ภัยของจากทัศน์

จากการวิเคราะห์ปัจจัยขับเคลื่อน ภาพอนาคตฐานและจากทัศน์ตามที่นำเสนอไปข้างต้น บริบทท้าทายที่สุดและหลีกเลี่ยงไม่ได้ในการวางแผนสำหรับอนาคตของเมืองในประเทศไทยมี 3 ประการ ได้แก่

### 1. การบรรจบกันของเทคโนโลยี

การหลอมรวมของเทคโนโลยีในหลายด้าน โดยเฉพาะปัญญาประดิษฐ์ ชีวสังเคราะห์และดิจิทัลจะทำให้ชีวิตมนุษย์เปลี่ยนแปลงไป ทั้งในด้านการใช้ประโยชน์และในด้านความเสี่ยงและความไม่แน่นอน

### 2. ชีวิตตามยถากรรมธรรมชาติ

แม้ว่ามนุษย์เมืองจะมีอายุยืนยาวมากขึ้นและพัฒนาเทคโนโลยีที่เอาชนะข้อจำกัดตามธรรมชาติได้มากขึ้น แต่ชีวิตเมืองก็จะเป็นไปตามยถากรรมของธรรมชาติมากขึ้นเช่นกัน การเปลี่ยนแปลงภูมิอากาศโลกจะส่งผลให้เกิดความผันผวนของสภาพอากาศในระดับท้องถิ่นมากขึ้นจนมนุษย์พยากรณ์ไม่ได้และปรับตัวไม่ทัน แม้จะพยายามเตรียมพร้อมรับมือเท่าใดก็ตาม

### 3. ความเหลื่อมล้ำตั้งแต่ครรภ์มารดาจนเชิงตะกอน

ในปัจจุบัน แทบไม่เห็นสัญญาณใดที่สื่อว่าความเหลื่อมล้ำในประเทศไทยจะลดลงไปในอีก 20 ปีข้างหน้า ความเหลื่อมล้ำระหว่างคนรุ่นเดียวกันจะมีมาตั้งแต่ก่อนเกิดและเติบโตในครรภ์มารดา ไปจนช่วงสุดท้ายของชีวิตจนถึงเชิงตะกอน สาเหตุหนึ่งคือ เทคโนโลยีการเจริญพันธุ์และการแพทย์แม่นยำ ทำให้คนรวยมีความพร้อมมากกว่าในด้านพันธุกรรมและกายวิภาค และมีการเข้าถึงโอกาสทางเศรษฐกิจและการสะสมความมั่งคั่งบนพื้นที่ดิจิทัลมากกว่าคนอื่น

ภายใต้บริบทของ “ตรีศูลแห่งอนาคตเมือง” ทั้งสามเรื่องนี้ นับว่ามีความสำคัญสำหรับนโยบายสาธารณะเพื่อการพัฒนาเมืองในประเทศไทยในยุคคนเมือง 4.0 มีอยู่ 3 เรื่องหลักที่เกี่ยวข้องกันได้แก่

### 1. ความเหลื่อมล้ำในทุกมิติและทุกพื้นที่

แม้ว่าความเหลื่อมล้ำรูปแบบในปัจจุบันจะยังคงมีอยู่ในอนาคต แต่ก็ยังมีมิติใหม่ของความเหลื่อมล้ำที่เพิ่มขึ้นมากตามปัจจัยขับเคลื่อนที่เปลี่ยนแปลงไป นับตั้งแต่ความเหลื่อมล้ำระหว่างกลุ่มผู้สูงอายุและระหว่างคนรุ่นเก่ากับคนรุ่นใหม่ ความเหลื่อมล้ำจากเศรษฐกิจแพลตฟอร์มแบบกินรวบ ความเหลื่อมล้ำจากระบบอัตโนมัติและปัญญาประดิษฐ์ ความเหลื่อมล้ำจากการเปลี่ยนแปลงสภาพภูมิอากาศ รวมไปถึงความเหลื่อมล้ำเชิงพื้นที่ทั้งกายภาพและดิจิทัล

### 2. ทรัพย์สินส่วนรวมสำหรับการดำรงชีวิตของมนุษย์เมือง

การขาดทรัพย์สินส่วนรวมหรือพื้นที่ใช้ประโยชน์ร่วมกัน (commons) สำหรับคนในชุมชนถือเป็นความท้าทายสำคัญประการหนึ่งของการใช้ชีวิตของคนเมืองในประเทศไทยทั้งในยุคเมือง 3.0 ในปัจจุบัน และยุคเมือง 4.0 ในอนาคต ทั้งทรัพย์สินส่วนรวมเชิงนิเวศ เช่น อากาศ แม่น้ำลำคลอง พื้นที่ชุ่มน้ำ และทรัพย์สินส่วนรวมเชิงสาธารณูปโภค สาธารณูปการ ซึ่งรวมถึงแพลตฟอร์มออนไลน์สาธารณะ

### 3. ความอ่อนไหวเปราะบางของชีวิตเมืองและทุนทางสังคม

ชีวิตเมืองในอนาคตจะมีความเสี่ยงต่อความเสียหายจากวิกฤตต่าง ๆ ทั้งที่เป็นเหตุการณ์แบบฉับพลันและแบบความเครียดสะสม อันเนื่องมาจากความผันผวนในด้านเทคโนโลยี เศรษฐกิจ สังคม สิ่งแวดล้อมและการเมือง ในการนี้ ความพร้อมรับมือและฟื้นตัวของเมือง (urban resilience) จึงเป็นแนวคิดสำคัญ โดยปัจจัยพื้นฐานของการสร้างความสามารถในการรับมือและฟื้นตัวของเมืองคือ ทุนทางสังคม





## ข้อเสนอเชิงยุทธศาสตร์

### คติรวมหมู่เพื่อรับมือกับอนาคตที่ไม่แน่นอน

ในการรับมือกับภาพอนาคตที่มีการเปลี่ยนแปลงอย่างรวดเร็วและความไม่แน่นอนสูง การเตรียมพร้อมเพื่อรับมือและปรับตัวจะยิ่งกลายเป็นพื้นฐานของการดำรงชีวิตในระดับปัจเจกและการวางแผนในระดับสังคม ในการนี้ แนวคิดคติรวมหมู่ (collectivism) น่าจะเป็นแนวคิดพื้นฐานสำหรับการสร้างยุทธศาสตร์เพื่อรับมือและปรับตัวจากอนาคตที่ผันผวนได้ง่าย แนวคิดคติรวมหมู่ในที่นี้หมายถึงคุณค่าและค่านิยมที่เน้นความยึดเหนี่ยวซึ่งกันและกันระหว่างปัจเจกบุคคลที่เป็นสมาชิกในสังคม และให้ความสำคัญกับกลุ่มคนโดยรวมก่อนปัจเจก รวมทั้งการสร้างแนวร่วมปฏิบัติ (collective action) ที่คนในกลุ่มตัดสินใจและทำร่วมกัน โดยมีเป้าหมายที่มุ่งยกระดับสถานะของกลุ่มในเรื่องหรือประเด็นที่มีเป้าหมายร่วมกัน

ตัวอย่างที่เป็นรูปธรรมของยุทธศาสตร์ดังกล่าวมีดังนี้

### ยุทธศาสตร์การรองรับและส่งเสริมการใช้ชีวิตร่วม (collective living)

ในอนาคต คนเมืองในประเทศไทยจะอาศัยอยู่คนเดียวมากขึ้น แต่ไม่ได้หมายความว่า ความต้องการในการมีชีวิตร่วมกับผู้อื่นจะลดน้อยลง แต่เพียงเปลี่ยนรูปแบบที่ต้องการไปเป็นแบบอื่น การอยู่ร่วมกับผู้อื่นในอนาคตอาจเป็นแบบที่อยู่อาศัยร่วม (co-housing) ที่แต่ละคนเป็นเจ้าของกรรมสิทธิ์ร่วมกัน หรืออาจเป็นการเช่าระยะยาวไปจนถึงช่วงสุดท้ายของชีวิตก็เป็นได้ การใช้ชีวิตร่วมกันในที่นี้ไม่ได้จำกัดเพียงการอยู่อาศัยร่วมกัน แต่รวมไปถึงการเดินทางร่วมกัน (co-mobility) การทำงานร่วมกัน (co-working) และการช้อปปิ้งร่วมกัน (co-shopping) กิจกรรมร่วมเหล่านี้ย่อมต้องมีการกำหนดกฎกติกาขึ้นมาใหม่หรืออาจปรับของเดิมที่มีอยู่ให้ทันสมัยมากขึ้น ยุทธศาสตร์สำคัญคือ การเตรียมพร้อมด้านกฎหมายและองค์ประกอบของรัฐเกี่ยวกับการใช้ชีวิตร่วมกัน เช่น การจัดตั้งสหกรณ์ที่อยู่อาศัย เป็นต้น

### ยุทธศาสตร์การสร้างปัญญาร่วม (collective wisdom)

ในยุคเมือง 4.0 ภาพอนาคตหนึ่งที่เกิดขึ้นคือ การระเบิดและแตกกระจายของข้อมูลความรู้ โดยข้อมูลและข่าวสารจะมีปริมาณเพิ่มขึ้นอย่างรวดเร็วและมากมายนับไม่ถ้วน และมีแนวโน้มว่าจะเพิ่มขึ้นต่อไป อีกทั้ง ข้อมูลที่เพิ่มขึ้นอาจเป็นข้อมูลปลอมหรือบิดเบือนจากความจริงมาก ซึ่งอาจไม่ได้สร้างขึ้นมาจากมนุษย์ แต่เป็นผลงานของปัญญาประดิษฐ์ จนไม่สามารถพิสูจน์ได้ว่าอะไรเป็นข้อมูลจริง อะไรเป็นข้อมูลปลอม

ยุทธศาสตร์ที่สำคัญคือ การส่งเสริมการสร้างปัญญาร่วมของสังคม (collective wisdom/ intelligence) หลักการพื้นฐานของแนวคิดนี้คือ การเปิดให้ร่วมคิดร่วมทำ โดยกลุ่มคนที่หลากหลายในสังคมหรือแม้แต่การแข่งขันระหว่างปัจเจกหรือกลุ่มคนที่จะนำไปสู่ผลลัพธ์ที่เป็นความรู้ที่เป็นประโยชน์กับทุกฝ่ายจุดเริ่มต้นแรกในการสร้างปัญญาร่วม

ของสังคมคือ การให้ประชาชนเข้ามามีส่วนร่วมมากขึ้นในกิจกรรมต่าง ๆ ในสังคม นับตั้งแต่การสร้างกลไกในการตรวจสอบข้อมูลที่เปิดเผยในที่สาธารณะ ไปจนถึงการสร้างแพลตฟอร์ม และการสนับสนุนกิจกรรมแนวคราวด์ซอร์ซิง (Crowd-sourcing) รูปแบบต่าง ๆ

### ยุทธศาสตร์การเพิ่มพื้นที่ส่วนรวม ทั้งรูปแบบเก่าและใหม่ (old and new commons)

ข้อจำกัดสำคัญของการใช้ชีวิตในเมืองใหญ่ที่เกิดขึ้นแล้วปัจจุบันและคาดว่าจะเลวลงอีกในอนาคตคือ การขาดพื้นที่ที่เป็นทรัพย์สินส่วนรวม ทั้งพื้นที่ในเมืองในโลกกายภาพและพื้นที่ดิจิทัล

ยุทธศาสตร์ที่สำคัญสำหรับชีวิตเมืองในอนาคตคือ การเพิ่มพื้นที่ทรัพย์สินส่วนรวม โดยการปรับรูปแบบและแนวทางการใช้ประโยชน์ให้เหมาะสมกับชีวิตเมืองที่เปลี่ยนแปลงไป เช่น การปรับเปลี่ยนการใช้ประโยชน์ที่ดินของราชการในเมือง รวมถึงการเพิ่มและส่งเสริมพื้นที่ทรัพย์สินส่วนรวมแนวใหม่ เช่น แพลตฟอร์มออนไลน์ที่เป็นพื้นที่แลกเปลี่ยนข้อมูลข่าวสารและความรู้ต่าง ๆ เป็นต้น

### ยุทธศาสตร์การปรับสมดุลอำนาจในการต่อรองบนเศรษฐกิจแพลตฟอร์ม (collective bargaining)

การพัฒนาเทคโนโลยีและเศรษฐกิจฐานแพลตฟอร์มมีแนวโน้มที่จะเกิดการกินรวบโดยบริษัทขนาดใหญ่ ซึ่งทำให้เกิดความเหลื่อมล้ำและไม่เป็นธรรมระหว่างกลุ่มคนที่ครอบครองแพลตฟอร์มกับคนอื่น ๆ

ยุทธศาสตร์สำคัญคือ การเพิ่มอำนาจการต่อรองของพนักงานหรือผู้บริโภคที่ใช้ชีวิตอยู่บนแพลตฟอร์ม ทั้งการพัฒนาและส่งเสริมแพลตฟอร์มแบบสหกรณ์ (collective/cooperative platforms) และการปรับปรุงกฎหมายและระเบียบที่เกี่ยวข้องกับแรงงานในรูปแบบใหม่นี้ให้เอื้อต่อการสร้างอำนาจในการต่อรองมากขึ้น

ที่มาภาพ: @mateusz-turbinski-1348688 @shkrabaanthony และ @jimmy-teoh-294331 จาก Pexels

บทสรุปเชิงนโยบายนี้นำเสนอข้อมูลสำคัญจากรายงาน เรื่อง **“คนเมือง 4.0: อนาคตชีวิตเมืองในประเทศไทย”**

โดย รศ.ดร.อภิวัดน์ รัตนวราหะ

เสนอต่อ สำนักงานการวิจัยแห่งชาติ (วช.)  
ภายใต้แผนงานยุทธศาสตร์เป้าหมาย (Spearhead)  
ด้านสังคม คนไทย 4.0 (2563)



หน่วยส่งมอบผลลัพธ์แผนงานคนไทย 4.0 (ODU)  
แผนงานยุทธศาสตร์เป้าหมาย (Spearhead) ด้านสังคม คนไทย 4.0  
คณะเศรษฐศาสตร์ มหาวิทยาลัยเชียงใหม่  
239 ถ.ห้วยแก้ว ต.สุเทพ อ.เมือง จ.เชียงใหม่ 50200  
โทรศัพท์: 0875138016 E-mail: tejawaree@gmail.com